



EXTRAIT DU REGISTRE DES DELIBERATIONS DU CONSEIL MUNICIPAL

Conseillers en exercice : 61

Date de Publicité : 10/07/18

Reçu en Préfecture le : 10/07/18
CERTIFIÉ EXACT,

Séance du lundi 9 juillet 2018
D-2018/256

Aujourd'hui 9 juillet 2018, à 15h00,

le Conseil Municipal de la Ville de Bordeaux s'est réuni en l'Hôtel de Ville, dans la salle de ses séances, sous la présidence de

Monsieur Alain JUPPE - Maire

Etaient Présents :

Monsieur Alain JUPPE, Madame Virginie CALMELS, Monsieur Nicolas FLORIAN, Madame Alexandra SIARRI, Madame Anne BREZILLON, Monsieur Fabien ROBERT, Mme Anne-Marie CAZALET, Monsieur Nicolas BRUGERE, Madame Brigitte COLLET, Monsieur Jean-Louis DAVID, Madame Emmanuelle CUNY, Monsieur Stephan DELAUX, Monsieur Marik FETOUH, Madame Laurence DESSERTINE, Monsieur Jean-Michel GAUTE, Madame Magali FRONZES, Monsieur Pierre LOTHAIRE, Madame Emilie KUZIEW, Monsieur Pierre De Gaétan NJIKAM MOULIOM, Madame Arielle PIAZZA, Monsieur Jérôme SIRI, Madame Elizabeth TOUTON, Monsieur Joël SOLARI, Madame Ana maria TORRES, Monsieur Jean-Pierre GUYOMARC'H, Monsieur Michel DUCHENE, Madame Mariette LABORDE, Madame Marie-Françoise LIRE, Monsieur Philippe FRAILE MARTIN, Monsieur Gérald CARMONA, Madame Anne WALRYCK, Madame Marie-Hélène VILLANOVE, Madame Florence FORZY-RAFFARD, Madame Constance MOLLAT, Monsieur Alain SILVESTRE, Madame Marie-José DEL REY, Madame Maribel BERNARD, Monsieur Guy ACCOCEBERRY, Monsieur Yohan DAVID, Monsieur Edouard du PARC, Madame Sandrine RENO, Madame Estelle GENTILLEAU, Monsieur Marc LAFOSSE, Monsieur Yassine LOUIMI, Madame Stéphanie GIVERNAUD, Madame Solène COUCAUD-CHAZAL, Madame Cécile MIGLIORE, Madame Michèle DELAUNAY, Monsieur Pierre HURMIC, Monsieur Vincent FELTESSE, Madame Emmanuelle AJON, Monsieur Nicolas GUENRO, Madame Delphine JAMET, Monsieur Matthieu ROUYEYRE, Madame Catherine BOUILHET, Monsieur François JAY,
Madame Cécile MIGLIORE présente jusqu'à 17h30

Excusés :

Monsieur Didier CAZABONNE, Madame Nathalie DELATTRE, Monsieur Erick AOUIZERATE, Monsieur Benoit MARTIN, Mme Laetitia JARTY ROY

Approbation du plan d'actions 2018-2020 ' Bordeaux Générations Seniors' . Décision. Autorisation.

Monsieur Nicolas BRUGERE, Adjoint au Maire, présente le rapport suivant :

Mesdames, Messieurs,

1. Les étapes de la dynamique « Bordeaux Générations Seniors »

Le 28 avril 2014, nous avons adhéré au Réseau Francophone «Villes Amies des Aînés », affilié à l'Organisation Mondiale de la Santé, avec pour ambition de relever le défi de la transition démographique, et de promouvoir une politique publique globale et partenariale au bénéfice du bien vivre ensemble.

Grâce à l'implication de plus d'une cinquantaine d'acteurs associatifs et institutionnels, et de la société civile au cours de démarches collaboratives, nous avons pu élaborer ensemble un plan d'actions appelé « Bordeaux Générations Seniors » que vous avez approuvé le 14 décembre 2015, et qui a permis d'impulser 83 actions autour de 9 thématiques :

Information et Communication

Culture et Loisirs

Lien Social et Solidarité

Autonomie, Service et Soins

Bâtiments et Espaces Publics

Habitat adapté et Domotique

Transports et Mobilité

Participation Citoyenne et Emploi

Silver Economie, le numérique au service des seniors

Le bilan de cette dynamique a été approuvé lors des ateliers participatifs qui se sont tenus le 19 octobre 2017, dans les salons de l'hôtel de ville et qui ont permis de recueillir la parole des seniors bordelais sur leurs attentes.

Vous avez également approuvé l'évaluation finale qui vous a été présentée le 29 janvier 2018 et autoriser le Maire à poursuivre la dynamique engagée avec succès.

2. Les enjeux du Plan d'actions Bordeaux Générations Seniors 2018/2020

Le plan d'actions 2018/2020 constitue un outil évolutif, participatif et innovant qui s'enrichira d'actions nouvelles au cours de son déploiement sur le territoire communal.

Il servira de socle à une politique ambitieuse, novatrice et solidaire au bénéfice de tous les âges de la vie.

Les axes stratégiques ont été définis de manière collaborative en associant les seniors et l'ensemble des partenaires à la constructions des orientations définies pour chaque thématique :

Information et Communication

- Axe 1** Rendre les Seniors acteurs de la communication
- Axe 2** Adapter les outils d'information et de communication aux différents publics cibles
- Axe 3** Développer une communication globale sur l'ensemble des problématiques de l'avancée en âge
- Axe 4** Améliorer l'information et la communication de l'ensemble des acteurs du territoire afin de développer une synergie
- Axe 5** Promouvoir les échanges d'expériences avec les villes jumelées avec Bordeaux et les Villes membres du RFVAA et du RMVAA

Culture et Loisirs

- Axe 1** Valoriser le rôle des seniors : acteurs de la vie culturelle et des loisirs dans la Ville

- Axe 2** Favoriser l'accès à la culture et aux loisirs des seniors empêchés
- Axe 3** Développer et renforcer l'offre culturelle et de loisirs sur l'ensemble de la Ville
- Axe 4** Encourager la pratique de nouvelles activités de loisirs et de détente
- Axe 5** Développer la médiation culturelle : construction du vivre ensemble

Lien Social et Solidarité

- Axe 1** Soutenir les aidants non professionnels
- Axe 2** Favoriser l'inclusion sociale des personnes âgées
- Axe 3** Renforcer les liens intergénérationnels
- Axe 4** Agir pour l'inclusion numérique
- Axe 5** Conforter la place des seniors : acteurs du lien social

Autonomie Services et Soins

- Axe 1** Promouvoir des actions de prévention afin d'encourager le bien vieillir
- Axe 2** Faciliter le maintien à domicile des seniors en perte d'autonomie
- Axe 3** Accompagner le parcours de vie des personnes âgées en institution
- Axe 4** Développer une synergie des acteurs gérontologiques dans les 8 quartiers de la Ville
- Axe 5** Promouvoir les dispositifs destinés à améliorer la prise en charge globale et pluridisciplinaire des seniors

Bâtiments et Espaces Publics

- Axe 1** Intégrer la dimension du vieillissement dans la politique d'aménagement de la Ville
- Axe 2** Favoriser l'accès pour tous aux bâtiments publics
- Axe 3** Faciliter l'accessibilité aux espaces publics en créant des parcours sécurisés et adaptés
- Axe 4** Aménager des espaces verts destinés à favoriser les liens entre générations
- Axe 5** Associer les seniors à la définition et la mise en œuvre d'une culture commune de l'espace public

Habitat adapté et domotique

- Axe 1** Développer un habitat favorable à domicile et en institution
- Axe 2** Promouvoir des outils techniques et financiers en vue d'accompagner l'adaptation des logements au vieillissement
- Axe 3** Encourager l'habitat alternatif
- Axe 4** Développer une offre de logements adaptés aux personnes âgées vulnérables
- Axe 5** Habiter le grand âge : accompagner la recherche sur la diversification des formes d'habitat adapté au vieillissement

Transport et Mobilité

- Axe 1** Faciliter les déplacements doux en Ville
- Axe 2** Développer les bonnes pratiques de mobilité en Ville
- Axe 3** Fédérer et encourager les initiatives des acteurs du territoire oeuvrant pour la mobilité des seniors
- Axe 4** Accompagner la mobilité des seniors fragilisés
- Axe 5** Agir pour lever les freins financiers à la mobilité

Participation citoyenne et Emploi

- Axe 1** Favoriser l'employabilité des seniors
- Axe 2** Soutenir les actions menées par la maison de l'emploi en vue d'accompagner les seniors vers le retour à l'emploi
- Axe 3** Promouvoir l'engagement bénévole et volontaire
- Axe 4** Encourager la participation citoyenne des seniors
- Axe 5** Développer l'utilisation des outils numériques par les seniors afin de faciliter leur accès aux droits

Silver Economie, le numérique au service des seniors

- Axe 1** Permettre et encourager les innovations destinées à accompagner l'avancée en âge
- Axe 2** Participer à l'émergence de nouveaux métiers dans le domaine de la silver économie par la formation
- Axe 3** Encourager la création d'entreprises dédiées à la silver économie
- Axe 4** Impulser une dynamique partenariale en fédérant les acteurs de la silver économie
- Axe 5** Encourager la silver économie afin d'accompagner les parcours de santé

Aussi, et si tel est votre avis, nous vous remercions, Mesdames, Messieurs, de bien vouloir autoriser Monsieur le Maire

- à poursuivre la dynamique « Bordeaux Générations Seniors » pour la période 2018/2020.

ADOpte A L'UNANIMITE

Fait et Délibéré à Bordeaux, en l'Hôtel de Ville, le 9 juillet 2018

P/EXPEDITION CONFORME,

Monsieur Nicolas BRUGERE

PLAN D' ACTIONS 2018/2020

BORDEAUX

GÉNÉRATIONS Séniors



BORDEAUX S'ENGAGE POUR LES SÉNIORS

BORDEAUX



bordeaux.fr



LA DYNAMIQUE « BORDEAUX GENERATIONS SENIORS »

Ville Amie des Aînés depuis avril 2014, Bordeaux développe un programme ambitieux afin de construire avec tous les bordelais une Ville inclusive.

Les enjeux de cette dynamique sont multiples :

- Favoriser le bien vivre ensemble,
- Conforter la place des seniors dans la ville
- Encourager et développer l'innovation sociale.

Je me félicite de l'engagement de la Ville de Bordeaux et de ses partenaires qui a permis de mettre en œuvre au cours de la période 2015/2017 près d'une centaine d'actions au bénéfice des différentes générations seniors (seniors actifs, seniors fragilisés, seniors ayant perdu leur autonomie).

Cette démarche participative et transversale fédère aujourd'hui de nombreux acteurs institutionnels et associatifs sur le territoire en impulsant des initiatives en proximité dans les 8 quartiers de la ville autour des 8 thématiques de l'Organisation Mondiale de la Santé mais aussi sur le thème de la silver économie que la Ville de Bordeaux a voulu ajouter dans son programme compte tenu des enjeux. Elle s'inscrit pleinement dans les objectifs du Pacte de cohésion sociale et territoriale.

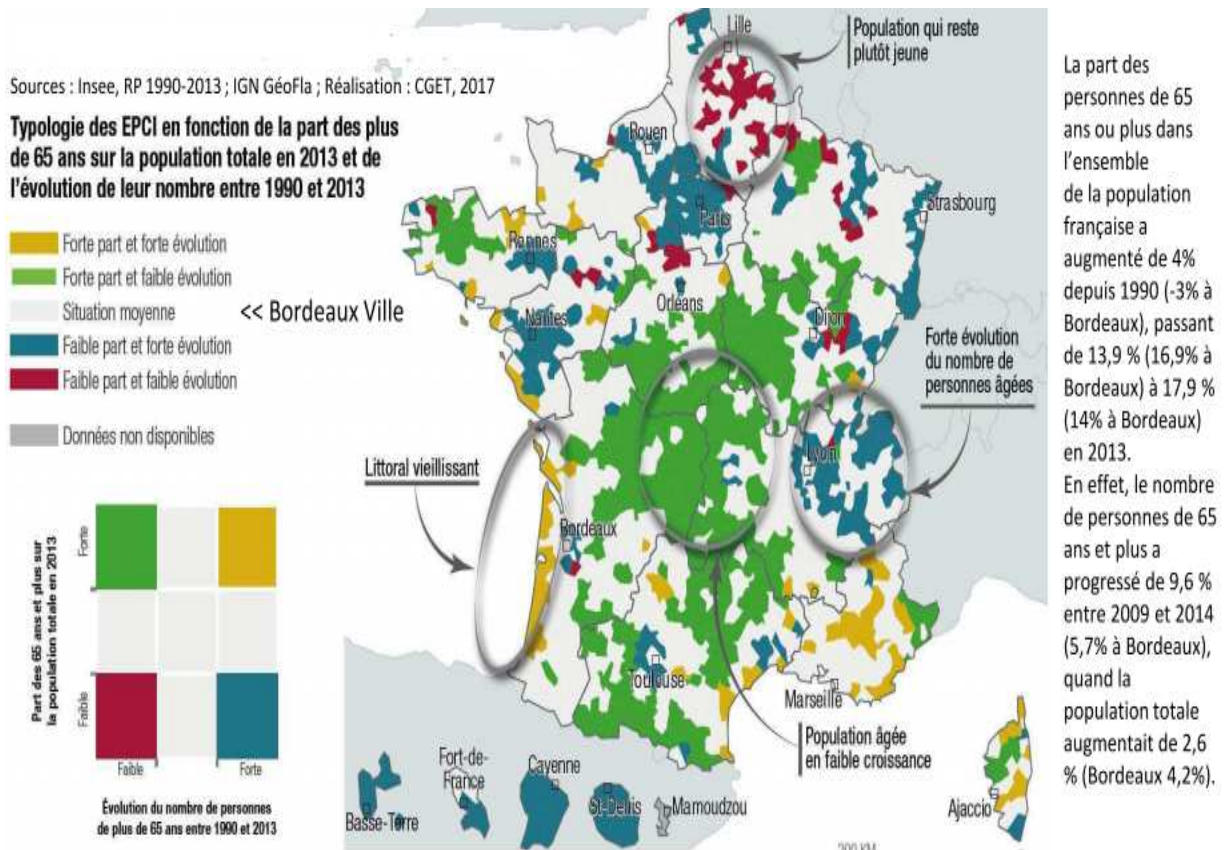
L'ensemble des acteurs du territoire est ainsi mobilisé pour participer à cette volonté commune et partagée « Faire de Bordeaux une Ville à haute qualité de vie pour les 48 000 seniors bordelais ». Ils seront 52 000 en 2020 et représenteront un tiers de la population communale en 2030.

C'est pourquoi nous allons poursuivre ensemble la dynamique « Bordeaux Générations Seniors » en mettant en œuvre le nouveau plan d'actions « 2018/2020 ».

Bordeaux, Patrimoine mondial de l'Unesco, réaffirme ainsi son ambition d'imaginer et créer « Bordeaux 2050 » en faisant participer tous les citoyens à cette stratégie politique, car ce sont les aînés bordelais qui bâtissent aujourd'hui l'avenir de leur Ville pour les nouvelles générations.

Alain Juppé
Maire de Bordeaux
Président de Bordeaux Métropole
Ancien Premier Ministre

GEOGRAPHIE DU VIEILLISSEMENT EN FRANCE



Viellissement de la population : un processus qui touche aussi les quartiers prioritaires de la politique de la ville

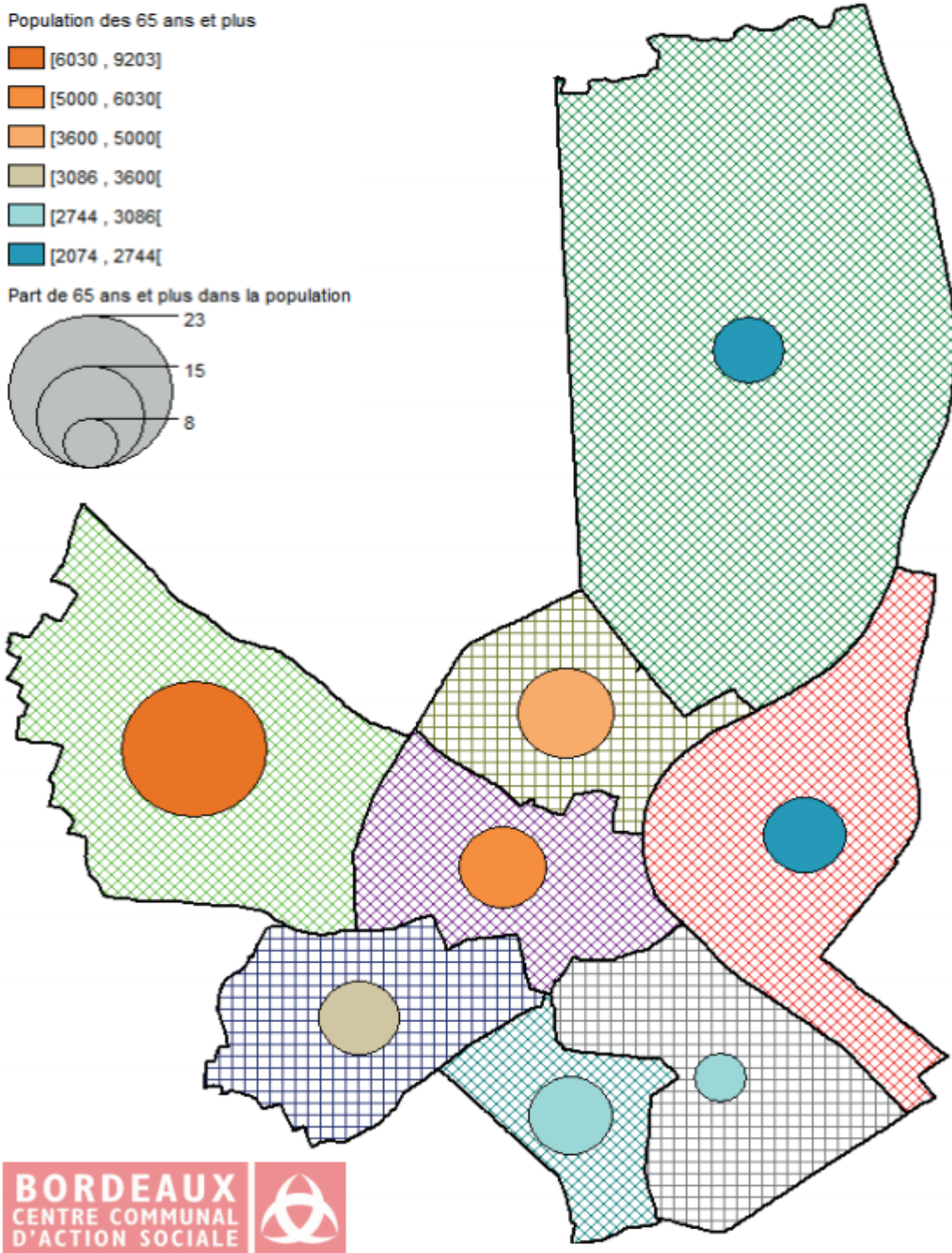
La population des QPV est très jeune, bien plus que celle de la France métropolitaine ; pour autant, la part de personnes âgées y est croissante. Ainsi, dans une centaine de ces quartiers, plus d'un habitant sur quatre a plus de 60 ans. Notamment, les personnes étrangères vivant dans les quartiers sont surreprésentées au sein des personnes de 60 à 74 ans. Elles représentent 25,4 % de la population de cette classe d'âge, contre 18,8 % tous âges confondus.

En revanche, en termes de programmation, peu d'actions concernent les personnes âgées : 20,5 % des 29 220 actions financées en 2016 dans les contrats de ville touchent au moins une personne de plus de 65 ans, mais seules 2 % d'entre elles concernent exclusivement des personnes âgées. Au total, les personnes de plus de 65 ans représentent 10,8 % des publics touchés par ces actions et 9,6 % des budgets mobilisés.

La politique de la ville se caractérise notamment par une attention particulière portée à la jeunesse des quartiers prioritaires. Il s'avère aujourd'hui nécessaire que l'ensemble des acteurs, au premier rang desquels les villes, les intercommunalités, via les centres communaux et intercommunaux d'action sociale, et les conseils départementaux, prennent mieux en compte le processus de vieillissement de la population des quartiers, désormais enclenché au même titre que sur l'ensemble du territoire.

Source : CGET - [En bref, n°44 - octobre 2017](#)

GEOGRAPHIE DU VIEILLISSEMENT A BORDEAUX

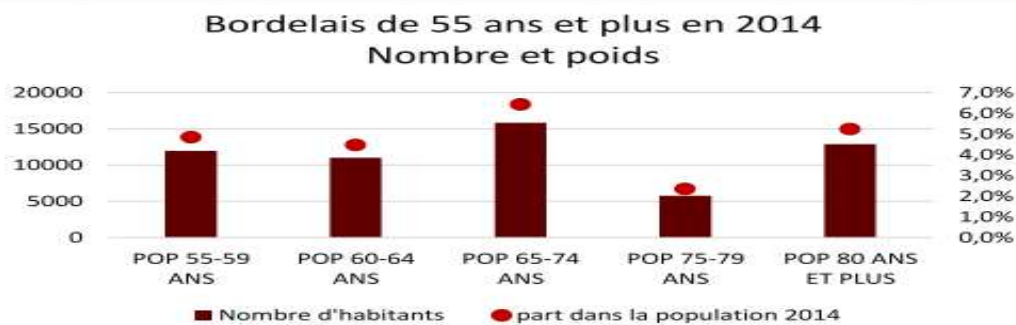
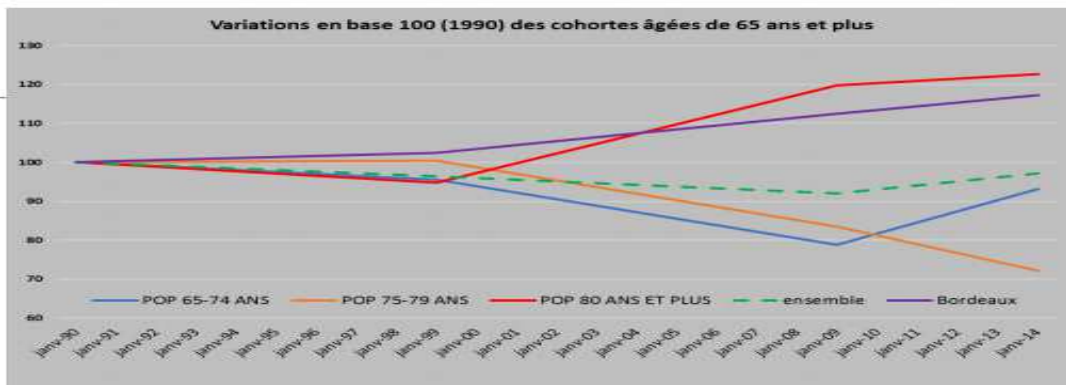


Source : Recensement de la population infra-communale 2014

L'AVANCEE EN AGE BORDEAUX

34 500 Bordelais de 65 ans et plus

- ➔ Après une période de baisse, cette cohorte retrouve lentement son niveau de 1990 (35 500 individus) et maintient actuellement une part stable dans la population.
2009 : 13,8% --- 2014 : 14% (contre 16,9% en 1990)
- ➔ **+ 2000 seniors en 5 ans mais des disparités :**
Forte augmentation des 65-74 ans (+18,2%) compensée par un recul des 75-79 ans (-13,5%) et une relative stagnation des 80 ans et plus (+2,5%).
- ➔ **Projection :** 37 000 seniors potentiellement actifs de 55-69 ans d'ici 2029, soit 4 700 de plus qu'en 2014.
- ➔ Un taux d'activité de 39% pour les **4 300 actifs de 60-64 ans**. Mais, 720 seniors de 55-64 ans en contrat précaire et 1 730 travaillant à temps partiel.
- ➔ **6 600 seniors de 80 ans ou plus résidents seuls ;**
7 400 résideront seuls en 2025
- ➔ **Projection :** 9 250 personnes de 85 ans et plus attendues en 2033.





« BORDEAUX GENERATIONS SENIORS » : HAUTE QUALITE DE VIE

BORDEAUX, QUALITE DE VIE

INFORMATION ET COMMUNICATION

- AXE STRATÉGIQUE 1 →** RENDRE LES SENIORS ACTEURS DE LA COMMUNICATION
- AXE STRATÉGIQUE 2 →** ADAPTER LES OUTILS D'INFORMATION ET DE COMMUNICATION AUX DIFFERENTS PUBLICS CIBLES
- AXE STRATÉGIQUE 3 →** DÉVELOPPER UNE COMMUNICATION GLOBALE SUR L'ENSEMBLE DES PROBLÉMATIQUES DE L'AVANCEE EN AGE
- AXE STRATÉGIQUE 4 →** AMELIORER L'INFORMATION ET LA COMMUNICATION DE L'ENSEMBLE ACTEURS DU TERRITOIRE AFIN DE DEVELOPPER UNE SYNERGIE
- AXE STRATÉGIQUE 5 →** PROMOUVOIR LES ÉCHANGES D'EXPERIENCES AVEC LES VILLES JUMELÉES AVEC BORDEAUX ET LES VILLES MEMBRES DU RFVAA ET DU RMVAA

CULTURE ET LOISIRS

- AXE STRATÉGIQUE 1 →** VALORISER LE RÔLE DES SENIORS : ACTEURS ET CREATEURS DE LA VIE CULTURELLE ET DES LOISIRS DANS LA VILLE
- AXE STRATÉGIQUE 2 →** FAVORISER L'ACCES A LA CULTURE ET AUX LOISIRS DES SENIORS EMPÊCHÉS
- AXE STRATÉGIQUE 3 →** DÉVELOPPER ET RENFORCER UNE OFFRE CULTURELLE ET DE LOISIRS SUR L'ENSEMBLE DE LA VILLE
- AXE STRATÉGIQUE 4 →** ENCOURAGER LA PRATIQUE DE NOUVELLES ACTIVITES DE LOISIRS ET DE DETENTE
- AXE STRATÉGIQUE 5 →** DEVELOPPER LA MÉDIATION CULTURELLE : CONSTRUCTION DU VIVRE ENSEMBLE

LIEN SOCIAL ET SOLIDARITE

- AXE STRATÉGIQUE 1 →** SOUTENIR LES AIDANTS NON PROFESSIONNELS
- AXE STRATÉGIQUE 2 →** FAVORISER L'INCLUSION SOCIALE DES PERSONNES ÂGÉES
- AXE STRATÉGIQUE 3 →** RENFORCER LES LIENS INTERGENERATIONNELS
- AXE STRATÉGIQUE 4 →** AGIR POUR L'INCLUSION NUMERIQUE
- AXE STRATÉGIQUE 5 →** CONFORTER LA PLACE DES SENIORS : ACTEURS DU LIEN SOCIAL

AUTONOMIE SERVICES ET SOINS

- AXE STRATÉGIQUE 1 →** PROMOUVOIR DES ACTIONS DE PREVENTION AFIN D'ENCOURAGER LE BIEN VIEILLIR
- AXE STRATÉGIQUE 2 →** FACILITER LE MAINTIEN A DOMICILE DES SENIORS EN PERTE D'AUTONOMIE
- AXE STRATÉGIQUE 3 →** ACCOMPAGNER LE PARCOURS DE VIE DES PERSONNES ÂGÉES EN INSTITUTION
- AXE STRATÉGIQUE 4 →** DÉVELOPPER UNE SYNERGIE DES ACTEURS DU RESEAU GÉRONTOLOGIQUE DANS LES 8 QUARTIERS DE LA VILLE
- AXE STRATÉGIQUE 5 →** PROMOUVOIR LES DISPOSITIFS DESTINÉS A AMÉLIORER LA PRISE EN CHARGE GLOBALE ET PLURIDISCIPLINAIRE DES SENIORS

PARTICIPATION CITOYENNE ET EMPLOI

- AXE STRATÉGIQUE 1 →** FAVORISER L'EMPLOYABILITE DES SENIORS
- AXE STRATÉGIQUE 2 →** SOUTENIR LES ACTIONS MENEES PAR LA MAISON DE L'EMPLOI EN VUE D'ACCOMPAGNER LES SENIORS VERS LE RETOUR A L'EMPLOI
- AXE STRATÉGIQUE 3 →** PROMOUVOIR L'ENGAGEMENT BÉNÉVOLE ET VOLONTAIRE
- AXE STRATÉGIQUE 4 →** ENCOURAGER LA PARTICIPATION CITOYENNE DES SENIORS
- AXE STRATÉGIQUE 5 →** DEVELOPPER L'UTILISATION DES OUTILS NUMÉRIQUES PAR LES SENIORS AFIN DE FACILITER LEUR ACCES AUX DROITS

SILVER ECONOMIE : LE NUMERIQUE AU SERVICE DES SENIORS

- AXE STRATÉGIQUE 1 →** PERMETTRE ET ENCOURAGER LES INNOVATIONS DESTINÉES A ACCOMPAGNER L'AVANCÉE EN ÂGE
- AXE STRATÉGIQUE 2 →** PARTICIPER A L'EMERGENCE DE NOUVEAUX METIERS DANS LE DOMAINE DE LA SILVER ECONOMIE PAR LA FORMATION
- AXE STRATÉGIQUE 3 →** ENCOURAGER LA CREATION D'ENTREPRISES DEDIEES A LA SILVER ECONOMIE
- AXE STRATÉGIQUE 4 →** IMPULSER UNE DYNAMIQUE PARTENARIALE EN FEDERANT LES ACTEURS DE LA SILVER ECONOMIE
- AXE STRATÉGIQUE 5 →** ENCOURAGER LA SILVER ÉCONOMIE AFIN DE FAVORISER LE PARCOURS DE SANTÉ

BORDEAUX, QUALITE DE VILLE

BATIMENTS ET ESPACES PUBLICS

- AXE STRATÉGIQUE 1 →** INTÉGRER LA DIMENSION DU VIEILLISSEMENT DANS LA POLITIQUE D'AMÉNAGEMENT DE LA VILLE
- AXE STRATÉGIQUE 2 →** FAVORISER L'ACCES POUR TOUS AUX BÂTIMENTS PUBLICS
- AXE STRATÉGIQUE 3 →** FACILITER L'ACCESSIBILITÉ AUX ESPACES PUBLICS EN CRÉANT DES PARCOURS SÉCURISÉS ET ADAPTÉS
- AXE STRATÉGIQUE 4 →** AMENAGER DES ESPACES VERTS DESTINES A FAVORISER LES LIENS ENTRE GENERATIONS
- AXE STRATÉGIQUE 5 →** ASSOCIER LES SENIORS A LA DEFINITION ET LA MISE EN ŒUVRE D'UNE CULTURE COMMUNE DE L'ESPACE PUBLIC

HABITAT ADAPTE ET DOMOTIQUE

- AXE STRATÉGIQUE 1 →** DEVELOPPER UN HABITAT FAVORABLE A DOMICILE ET EN INSTITUTION
- AXE STRATÉGIQUE 2 →** PROMOUVOIR DES OUTILS TECHNIQUES ET FINANCIERS EN VUE D'ACCOMPAGNER L'ADAPTATION DES LOGEMENTS AU VIEILLISSEMENT
- AXE STRATÉGIQUE 3 →** ENCOURAGER L'HABITAT ALTERNATIF
- AXE STRATÉGIQUE 4 →** DEVELOPPER UNE OFFRE DE LOGEMENTS ADAPTES AUX PERSONNES AGEES VULNERABLES
- AXE STRATÉGIQUE 5 →** HABITER LE GRAND AGE : ACCOMPAGNER LA RECHERCHE SUR LA DIVERSIFICATION DES FORMES D'HABITAT ADAPTE AU VIEILLISSEMENT

TRANSPORTS ET MOBILITE

- AXE STRATÉGIQUE 1 →** FACILITER LES DEPLACEMENTS DOUX EN VILLE
- AXE STRATÉGIQUE 2 →** DÉVELOPPER LES BONNES PRATIQUES DE MOBILITÉ EN VILLE
- AXE STRATÉGIQUE 3 →** FÉDÉRER ET ENCOURAGER LES INITIATIVES DES ACTEURS OEUVRANT POUR LA MOBILITÉ DES SENIORS
- AXE STRATÉGIQUE 4 →** ACCOMPAGNER LA MOBILITÉ DES SENIORS FRAGILISES
- AXE STRATÉGIQUE 5 →** AGIR POUR LEVER LES FREINS FINANCIERS A LA MOBILITÉ



Bordeaux Générations Seniors

BORDEAUX QUALITE DE VIE





Bordeaux Générations Seniors

INFORMATION ET COMMUNICATION



AXE STRATEGIQUE 1 :

RENDRE LES SENIORS ACTEURS DE LA COMMUNICATION

➤ A court terme

Valoriser l'image et la parole des seniors bordelais (Les seniors ambassadeurs de la communication de la Ville de Bordeaux, Blog Art Mature, Facebook seniors, Seniors reporters, Université des Cheveux Blancs, etc...)

INDICATEURS :

- ↳ Nombre de publication Bordeaux Magazine
- ↳ Nombre de followers de la page Facebook et du blog Art Mature
- ↳ Nombre de participants à l'Université des Cheveux blancs

➤ A moyen / long terme

Faire participer les seniors à la réalisation d'un nouveau guide seniors (élaboration d'un guide seniors participatif)

INDICATEUR :

- ↳ Edition d'un guide seniors participatif

AXE STRATEGIQUE 2 :

ADAPTER LES OUTILS D'INFORMATION ET DE COMMUNICATION AUX DIFFERENTS PUBLICS CIBLES

➤ A court terme

Promouvoir le dispositif du Pass seniors (cible seniors actifs)

Encourager la réalisation de journaux internes (résidences autonomie, EHPAD)

Organiser des journées portes ouvertes dans les résidences autonomie

Organiser des séminaires de préparation à la retraite (voir quels partenaires caisses de retraite le fait déjà afin de valoriser son action)

Développer des campagnes de communication ciblées (résidences autonomie, etc...)

Diffuser l'information en proximité sur les quartiers (info lettres)

INDICATEURS :

- ↳ Nombre de détenteurs du pass seniors
- ↳ Impact des outils de communication sur les différents publics cibles

➤ A moyen / long terme

Procéder à la refonte du site internet de la Ville de Bordeaux dédié aux seniors

Procéder à la refonte du site internet de la plateforme autonomie seniors

INDICATEUR :

- ↳ Nombre de consultations des pages des sites internet

AXE STRATEGIQUE 3 :

DEVELOPPER UNE COMMUNICATION GLOBALE SUR L'ENSEMBLE DES PROBLEMATIQUES DE L'AVANCEE EN AGE

➤ A court terme

Poursuivre l'organisation d'une semaine bleue dédiée aux seniors afin de sensibiliser tous les publics au vieillissement et aux liens entre les générations

INDICATEUR :

↳ Nombre d'actions de communication

➤ A moyen / long terme

Réaliser en partenariat avec l'ISIC l'édition de guides pratiques (habitat, transport et mobilité, nutrition, aide aux aidants, etc...) afin de développer une information ciblée sur des thématiques qui préoccupent les seniors ou leur entourage.

INDICATEUR :

↳ Réalisation de guides pratiques

AXE STRATEGIQUE 4 :

AMELIORER L'INFORMATION ET LA COMMUNICATION DE L'ENSEMBLE ACTEURS DU TERRITOIRE AFIN DE DEVELOPPER UNE SYNERGIE

➤ A court terme

Elaborer une méthodologie d'animation et de coordination des réseaux gérontologiques et d'animation locaux

INDICATEUR :

↳ Organisation d'un séminaire d'information et de formation à une méthodologie d'animation et de coordinations des réseaux gérontologiques

➤ A moyen / long terme

Organiser des réunions d'information et de coordination des réseaux gérontologiques et d'animations locaux

INDICATEURS :

↳ Nombre de réunions d'information et de coordination

↳ Nombre de partenaires participants

AXE STRATEGIQUE 5 :

PROMOUVOIR LES ECHANGES D'EXPERIENCES AVEC LES VILLES JUMEELES AVEC BORDEAUX ET LES VILLES MEMBRES DU RFVAA ET DU RMVAA

➤ A court terme

Développer les échanges d'expériences avec les villes membres du réseau francophone et mondial « Villes Amies des Aînés »

- ✓ Déplacement à Montréal du 17 au 21.02.2018,
- ✓ Organisation de la journée régionale du RFVAA le 15 juin 2018

INDICATEUR :

↪ Nombre d'échanges d'expériences

➤ A moyen / long terme

Contribuer au projet de coopération entre Bordeaux et Québec sur le thème du SMAF avec le soutien financier de la structure France QUEBEC en partenariat avec le ministère de la santé et des affaires sociales, département des relations intergouvernementales et de la coopération internationale

Soutenir le projet de recherche sur les liens médico-sociaux autour des aînés et de leurs familles en partenariat avec Suzanne Garon, référente internationale RVAA afin d'élaborer un projet de recherche liant Sherbrooke/Bordeaux/Québec.

INDICATEURS :

- ↪ Mise en œuvre du projet de coopération entre Bordeaux et Québec sur le thème du SMAF
- ↪ Elaboration du projet de recherche liant Sherbrooke/Bordeaux/Québec

Bordeaux Générations Seniors

CULTURE ET LOISIRS



AXE STRATEGIQUE 1 :

VALORISER LE RÔLE DES SENIORS : ACTEURS DE LA VIE CULTURELLE ET DES LOISIRS DANS LA VILLE



A court terme

Développer l'engagement des seniors dans la mise en œuvre du programme d'activités et de loisirs proposé au sein des établissements seniors de la Ville de Bordeaux et de son CCAS

INDICATEURS :

- ↪ Nombre d'ateliers participatifs
- ↪ Nombre de répondants aux questionnaires de satisfaction



A moyen / long terme

Mettre en place une démarche artistique participative en proposant chaque année la direction artistique d'Art Mature à un opérateur culturel local.

INDICATEURS :

- ↪ Mise en place d'un cahier des charges
- ↪ Nombre de séances artistiques organisées dans le cadre de la démarche

AXE STRATEGIQUE 2 :

FAVORISER L'ACCES A LA CULTURE ET AUX LOISIRS DES SENIORS EMPECHES



A court terme

Poursuivre le développement d'une offre culturelle en proximité au sein des résidences autonomie et des EHPAD gérés par le CCAS de la Ville de Bordeaux (organisation de conférences et d'actions culturelles hors les murs)

INDICATEURS :

- ↪ Nombre de structures concernées
- ↪ Nombre de partenariats différents établis
- ↪ Nombre d'actions organisées
- ↪ Nombre de seniors participants



A moyen / long terme

Déployer l'action des bibliothèques de proximité (portage de livres à domicile...)

INDICATEURS :

- Organisation de la mise en œuvre d'un dépôt d'ouvrages au sein de lieux cibles de la Ville
- ↪ Nombre de structures concernées dont les Résidences Autonomie

- Organisation d'une action de portage de livres à domicile
- ↪ Nombre de partenaires associés
- ↪ Nombre de seniors concernés

AXE STRATEGIQUE 3 :

DEVELOPPER ET RENFORCER L'OFFRE CULTURELLE ET DE LOISIRS SUR L'ENSEMBLE DE LA VILLE



A court terme

Proposer des actions spécifiques dédiées aux seniors au sein de nouveaux lieux culturels ouverts en 2018 (Muséum d'Histoire Naturelle, Bibliothèque de Caudéran, Salle 20^e du Musée d'Aquitaine, Salle des Fêtes du Grand Parc)

Ex : bals décalés / Salle des Fêtes du Grand-Parc avec une tarification réduite pour les détenteurs du Pass Senior

INDICATEURS :

- ↪ Nombre de proposition d'avantages dans le cadre du Pass Senior
- ↪ Nombre d'actions organisées



A moyen / long terme

Recenser les richesses culturelles du territoire en identifiant et valorisant ce qui fait culture dans chaque quartier pour leurs habitants

Participation des seniors aux groupes de parole et visites de quartier organisés par l'association N'a qu'1 œil afin d'améliorer leur connaissance et leur appropriation de l'offre et ainsi proposer de nouvelles animations.

INDICATEURS :

- ↪ Nombre d'habitants impliqués dans la démarche, dont seniors
- ↪ Edition d'un ouvrage abécédaire par quartier

AXE STRATEGIQUE 4 :

ENCOURAGER LA PRATIQUE DE NOUVELLES ACTIVITES DE LOISIRS ET DE DETENTE



A court terme

Susciter la participation des Seniors à l'offre d'activités proposées par la Ville et ses partenaires sur le territoire

INDICATEURS :

- ↵ Nombre de séquences d'activités proposées
- ↵ Nombre de participants
- ↵ Nombre de partenaires associés

Organiser une journée « 100% Sport et Bien être » en partenariat avec les Maisons de quartier, l'ASEPT, la Carsat-Aquitaine, La maison de la nutrition, GE APA, Siel Bleu, Bordeaux cité tango, Naturôme et les 5 centres ressources bordelais.

INDICATEURS :

- ↵ Nombre de séquences d'activités proposées
- ↵ Nombre de participants
- ↵ Nombre de partenaires associés

Promouvoir la pratique sportive en proximité sur les quartiers par le renouvellement de l'opération « le sport prend ses quartiers » de mai à octobre

INDICATEURS :

- ↵ Nombre de séquences d'activités proposées
- ↵ Nombre de participants
- ↵ Nombre de partenaires associés



A moyen / long terme

Développer la participation au programme d'activités et de loisirs par la poursuite de l'offre découverte de stages proposée au sein des Ateliers

INDICATEURS :

- ↵ Nombre de séquences d'activités proposées
- ↵ Nombre de participants
- ↵ Nombre de partenaires associés

AXE STRATEGIQUE 5 :

DEVELOPPER LA MEDIATION CULTURELLE : CONSTRUCTION DU VIVRE ENSEMBLE



A court terme

Poursuivre l'organisation des mardis de la Musique

INDICATEURS :

- ↪ Nombre de séquences d'activités proposées
- ↪ Nombre de partenaires associés
- ↪ Nombre de seniors participants



A moyen / long terme

Expérimenter des formes innovantes de participation culturelle (établir une présentation interactive de la programmation culturelle par l'organisation de temps d'échanges notamment avec les seniors)

INDICATEURS :

- ↪ Mise en place d'un groupe de travail avec la Direction Générale des affaires culturelles
- ↪ Organisation d'actions spécifiques
- ↪ Nombre de participants

Bordeaux Générations Seniors

LIEN SOCIAL ET SOLIDARITE



AXE STRATEGIQUE 1 :

SOUTENIR LES AIDANTS NON PROFESSIONNELS



A court terme

Améliorer le repérage et l'accompagnement des aidants

- ✓ Mettre en place des actions de formation et de sensibilisation à destination **des professionnels intervenant à domicile** pour améliorer le repérage (grille) et la prise en charge des aidants (ESAD de la Maison de santé Protestante Bagatelle)
- ✓ Créer un outil pour aider les **professionnels primo-accueillants** à repérer les aidants et à les orienter vers le bon interlocuteur

INDICATEURS :

- ↔ Nombre de formations et nombre de participants
- ↔ Création d'un outil dédié aux professionnels primo-accueillants



A moyen /long terme

Poursuivre le repérage et l'accompagnement des aidants

- ✓ Expérimenter le dispositif du baromètre social, mis en place par l'Université de Sherbrooke au Québec, afin de permettre aux aidants de faire un bilan global de leur qualité de vie, de cartographier leur réseau social et d'élaborer un plan d'action personnalisé et interactif.

INDICATEUR :

- ↔ Mise en place de l'expérimentation du dispositif

Développer un accueil des aidants sur le tout le territoire

- ✓ Compléter l'offre d'accueil des aidants proposée par les 5 pôles ressources (EHPAD Grand Bon Pasteur (Caudéran), Henri Dunant (St-Augustin/Tauzin/Alphonse Dupeux), le Sablonat (Quartier Nansouty/St Genes), le Petit Trianon et Marie Durand (Quartier Chartrons/Grand Parc/Jardin Public) en proposant un accueil dédié aux aidants au sein des ateliers situés rive droite et rive gauche (Brach et Giono) et de la maison polyvalente Sarah Bernhardt (Bordeaux Maritime).

INDICATEURS :

- ↔ Mise en place d'un accueil de proximité à destination des aidants sur les 8 quartiers
- ↔ Nombre d'aidants accueillis par structure

Soutenir la formation à destination des aidants

- ✓ Promouvoir les actions de formation dispensées gratuitement à tous les aidants par 3 structures : les SPASAD (Service Polyvalent d'aide et de Soins à Domicile) La Vie à Domicile et AIDOMI et le centre de consultation mémoire des Fontaines de Monjous. Cette action est soutenue par la CNSA (Caisse Nationale de Solidarité pour l'Autonomie) et l'association Française des Aidants.

INDICATEUR :

- ↔ Nombre de formations et de participants

AXE STRATEGIQUE 2 :

FAVORISER L'INCLUSION SOCIALE DES PERSONNES ÂGÉES



A court terme

Poursuivre les actions de lutte contre l'isolement des personnes âgées

- ✓ Renforcer la veille sociale exercée par la Plateforme Autonomie Seniors en développant les actions suivantes :
 - des appels hebdomadaires auprès des personnes âgées repérées comme très isolées
 - des visites de convivialités organisées par le CCAS de Bordeaux en partenariat avec Unis-Cité (12 jeunes volontaires) et complétées par l'action des jeunes volontaires des centres ressources

INDICATEURS :

- ↔ Nombre de personnes inscrites sur le registre canicule
- ↔ Nombre de personnes repérées comme « isolées »
- ↔ Nombre d'appels hebdomadaires
- ↔ Nombre de visites à domicile

Favoriser l'intégration dans la cité des personnes âgées vivant en institution

- ✓ Mettre en œuvre en partenariat avec l'association « Vélo Sans Age » le projet « balade à vélo en triporteur » afin d'encourager les sorties dans le quartier de Caudéran des résidents de l'EHPAD La Clairière de Lussy accompagnés par des jeunes volontaires de l'association Unis Cité.
- ✓ Ouvrir les EHPAD sur l'extérieur

INDICATEURS :

- ↔ Nombre d'actions
- ↔ Nombre de participants



A moyen / long terme

Encourager le bien-vivre ensemble en poursuivant la lutte contre les discriminations liées à l'âge

- ✓ Déconstruire les préjugés portés sur les seniors et concourir au changement de regard des seniors
 - en promouvant la Quinzaine de l'égalité
 - en participant à la création d'un temps fort basé sur le concept de bibliothèque humaine (témoignage autour du vécu lié à la discrimination)
- ✓ Valoriser l'exposition photographique réalisée par la psychologue de l'EHPAD La Clairière de Lussy, primée par l'UNESCO

INDICATEUR:

- ↔ Nombre et type d'actions mises en œuvre

AXE STRATEGIQUE 3 : **RENFORCER LES LIENS INTERGENERATIONNELS**



A court terme

Développer des activités intergénérationnelles au sein des 15 résidences autonomie, 11 clubs seniors et 2 EHPAD de la Ville de Bordeaux et de son CCAS

- ✓ Accueillir 16 jeunes volontaires au sein des résidences autonomie et clubs seniors, 4 volontaires au sein de l'EHPAD La Clairière de Lussy, et 4 volontaires au sein de l'EHPAD Maryse Bastié afin de proposer des activités créatrices de liens intergénérationnels

INDICATEUR :

- ↪ Nombre d'actions réalisées

Favoriser les rencontres intergénérationnelles auprès des bénéficiaires du portage des repas à domicile

- ✓ Mettre en place de visites de convivialité à destination des bénéficiaires du portage de repas proposé par la Ville de Bordeaux. En complément de l'action déjà menée par la Plateforme Autonomie Seniors envers les plus isolés, développer une action intergénérationnelle visant l'inclusion sociale à travers la sensibilisation aux nouvelles technologies (tablettes, ordinateurs ou smartphones) grâce à l'accueil de 6 jeunes volontaires en service civique

INDICATEURS :

- ↪ Mise en œuvre de l'action
- ↪ Taux de satisfaction



A moyen / long terme

Créer une structure intergénérationnelle sur le quartier Bordeaux Maritime (Ilot C13 Bassins à flots)

- ✓ Dans le cadre du Plan d'Aménagement et d'Équipement, la Ville de Bordeaux envisage la création d'une structure facilitant la mixité générationnelle et le lien social au sein du nouveau quartier des Bassins à Flot.

INDICATEUR :

- ↪ Réalisation de l'équipement

AXE STRATEGIQUE 4 : **AGIR POUR L'INCLUSION NUMERIQUE**

➔ A court terme

Etablir un diagnostic des besoins des seniors en matière d'usage numérique

- ✓ Définir et prioriser les besoins des seniors concernant les usages numériques en faisant appel au cabinet O'Tempora

INDICATEUR :

- ↪ Réalisation du diagnostic

Faciliter l'accès au numérique des seniors par un accompagnement adapté

- ✓ Promouvoir auprès des seniors l'accompagnement proposé par l'espace SESAME, au cœur du quartier St-Michel, afin de les aider dans l'utilisation de l'outil numérique (1 médiateur, 8 postes informatiques avec accompagnement sur réservation ; 2 postes en accès libres pour des consultations courtes ; 2 emplacements en WI-FI pour bénéficier du HD avec son propre matériel)

INDICATEUR :

- ↪ Type d'actions de communication

Former les professionnels à l'accompagnement des seniors en difficulté dans l'usage du numérique

- ✓ Promouvoir l'accompagnement proposé depuis janvier 2018 par le Centre Ressource de la solidarité numérique à destination des professionnels, essentiellement des travailleurs sociaux qui accompagnent les publics en difficulté sur l'accès aux droits notamment.
Objectif : former les acteurs sociaux afin qu'ils soient eux-mêmes en mesure d'accompagner le public jusqu'à l'autonomisation dans les usages pour ceux qui le pourront

INDICATEUR :

- ↪ Nombre de professionnels formés

➔ A moyen / long terme

Améliorer la coordination des acteurs du numérique

- ✓ Réaliser un travail de cartographie des ressources (postes informatiques en libre accès) et des acteurs (médiateurs numériques)

INDICATEURS :

- ↪ Réalisation de l'outil
- ↪ Diffusion de l'information aux publics cibles

AXE STRATEGIQUE 5 : **CONFORTER LA PLACE DES SENIORS : ACTEURS DU LIEN SOCIAL**

➔ A court/moyen/long terme

Développer les initiatives d'entraide et d'échanges locaux

- ✓ Le Système d'Echange Local mis en place par l'association Chantelude (Bordeaux Maritime) au sein de la résidence autonomie Chantecrit, appelé BLE (bourse locale d'échanges) tend à favoriser le partage et les liens entre générations. Il concourt à l'entraide de proximité en mettant en lien les offres de services/prêt de biens et les demandes.

INDICATEUR :

- ↪ Nombre de seniors inscrits



Bordeaux Generations Seniors

AUTONOMIE, SERVICES ET SOINS



AXE STRATEGIQUE 1 :

PROMOUVOIR DES ACTIONS DE PREVENTION AFIN D'ENCOURAGER LE BIEN VIEILLIR



A court terme

Développer des actions de prévention de proximité au sein des 15 résidences autonomie accessible aux seniors du quartier

- ✓ Mise en œuvre d'un programme de prévention de la perte d'autonomie afin de :
 - Favoriser l'activité physique (ateliers en partenariat avec le GE APA Santé),
 - Adopter une alimentation équilibrée (ateliers en partenariat avec la Maison de la nutrition, du diabète et des maladies cardio-vasculaires),
 - Préserver les acquis sensoriels par des actions de dépistage visuel (en partenariat avec le Pavillon de la mutualité) et des bilans de santé complets (en partenariat avec le Centre de Prévention Bien Vieillir Nouvelle-Aquitaine).

INDICATEURS :

↪ Nombre de seniors/type d'activités

Poursuivre les actions de la Plateforme Autonomie Seniors en matière de repérage et de prévention du risque de fragilité dans le cadre des PPS (Plans Personnalisés de Soins)

- ✓ Elaboration par la Coordination Territoriale d'Appui (CTA) de proposition d'actions en lien avec les ressources du territoire

INDICATEUR :

↪ Nombre de PPS réalisés

Soutenir les actions de prévention menées par les partenaires sur le territoire bordelais

- ✓ Actions de prévention des pôles ressources (ateliers divers notamment nutrition /Marie Durand)
- ✓ Actions des associations telles que Mana/Ecole des femmes et Hom'âge : ateliers de prévention (nutrition, activité physique adaptée, mémoire...) et bien-être (art-thérapie...) à destination des migrants âgés et médiation en santé

INDICATEURS :

↪ Nombre d'actions de prévention

↪ Nombre de participants

Développer des réponses locales adaptées dans le cadre d'un programme local coordonné des actions de prévention

- ✓ Formalisation d'un partenariat entre la Ville, son CCAS et l'inter-régimes (CARSAT Aquitaine, Sécurité Sociale des Indépendants et MSA Gironde) autour d'un programme local coordonné des actions de prévention

INDICATEURS :

↪ Elaboration d'un programme de prévention



A moyen / long terme

Coordonner les actions de prévention mises en œuvre sur l'ensemble des 8 quartiers

- ✓ Organisation de réunions par la Plateforme Autonomie Seniors entre les acteurs de la prévention du territoire (ARS, CHU, CARSAT, EHPAD, Pôles Ressources, Ville de Bordeaux et son CCAS) afin de faciliter le parcours de prévention des seniors et de mettre en place une coordination des actions de prévention dans chaque quartier

INDICATEURS :

- ↔ Nombre de réunions
- ↔ Thématiques abordées

Poursuivre et adapter les actions de prévention définies dans le cadre du programme local coordonné

- ✓ Pérennisation du partenariat entre la Ville, son CCAS et l'inter-régimes (CARSAT Aquitaine, Sécurité Sociale des Indépendants et MSA Gironde)
- ✓ Actualisation des actions soutenues en fonction des besoins repérés

INDICATEURS :

- ↔ Elaboration d'un programme de prévention triennal

AXE STRATEGIQUE 2 :

FACILITER LE MAINTIEN A DOMICILE DES SENIORS EN PERTE D'AUTONOMIE



A court terme

Poursuivre l'action de la Plateforme Autonomie Seniors initiée dans le cadre de l'expérimentation PAERPA autour de la gestion des situations complexes

La Plateforme Autonomie Seniors, qui regroupe le CLIC (Centre Local d'Information et de Coordination gérontologique, la MAIA (Méthode d'Action pour l'Intégration des services d'aide et de soins dans le champ de l'Autonomie) et la CTA (Coordination Territoriale d'Appui), proposent un accompagnement renforcé des personnes âgées en situation complexe grâce à une équipe de coordinateurs à domicile dont les missions sont :

- ✓ L'évaluation globale et multidimensionnelle de la situation
- ✓ La mise en place de plan d'aides adapté et individualisé
- ✓ La coordination partenariale autour des situations individuelles
- ✓ Le suivi intensif/renforcé

INDICATEURS :

- ↗ Nombre d'appels reçus
- ↗ Nombre d'évaluations à domicile
- ↗ Nombre de réunions de concertation (autour des situations individuelles)



A moyen / long terme

Poursuivre la réflexion en vue de diversifier l'offre de portage de repas à domicile en gestion directe par la Ville de Bordeaux

- ✓ Mise en œuvre de la démarche de certification ISO 9001 du service du portage de repas à domicile
- ✓ Conception d'une offre alimentaire de proximité innovante, variée, adaptée et éco-responsable en s'appuyant sur le tissu artisanal local des métiers de bouche (gouvernance par une SCIC à rechercher/Partenariat public privé)

INDICATEURS :

- ↗ Mise en œuvre de la démarche de certification
- ↗ Mise en place d'un partenariat public privé pour la conception d'une offre alimentaire de proximité

Favoriser l'accessibilité aux aides techniques dans une logique de développement durable

- ✓ Action de la recyclothèque, portée par le GIHP, qui consiste à récupérer des aides techniques inutilisées, à les remettre en état si besoin et à les redistribuer aux personnes souffrant d'un handicap physique (du don à la location)

INDICATEUR :

- ↗ Nombre de bénéficiaires

AXE STRATEGIQUE 3 :

ACCOMPAGNER LE PARCOURS DE VIE DES PERSONNES ÂGÉES EN INSTITUTION



A court terme

Contribuer au développement de la télémédecine en EHPAD afin de faciliter l'accès aux soins des seniors dépendants ou « empêchés »

- ✓ Expérimentation de la télémédecine pour les soins bucco-dentaires au sein de l'EHPAD La Clairière de Lussy grâce à une caméra intrabuccale : un bilan sera systématiquement réalisé à l'entrée en EHPAD avec préconisations afin d'améliorer la qualité de vie de la personne.

INDICATEUR :

↪ Nombre de téléconsultations

Favoriser le bien-être des personnes accueillies en EHPAD

- ✓ Création d'un espace Snoezelen au sein de l'EHPAD La Clairière de Lussy afin de faciliter les échanges avec les personnes souffrant de pathologies entravant la communication grâce à une stimulation sensorielle individualisée
- ✓ Mise en place d'activités aquatiques permettant la détente et un travail sur le schéma corporel au bénéfice des résidents de l'EHPAD Maryse Bastié

INDICATEUR :

↪ Nombre de bénéficiaires



A moyen / long terme

Valoriser le rôle des professionnels des établissements et les accompagner dans leur pratique

- ✓ Engager une réflexion autour de la création d'une commission éthique et d'une journée dédiée aux professionnels permettant les échanges de pratiques, la réflexion et l'accompagnement des professionnels des établissements.

INDICATEURS :

- ↪ Création d'une commission d'éthique
- ↪ Organisation d'une journée dédiée aux professionnels

AXE STRATEGIQUE 4 :

DEVELOPPER UNE SYNERGIE DES ACTEURS GERONTOLOGIQUES DANS LES 8 QUARTIERS DE LA VILLE



A court terme

Poursuivre les réunions thématiques organisées par la Plateforme Autonomie Seniors afin d'améliorer la connaissance des acteurs et des dispositifs

- ✓ Organisation de réunions thématiques tout au long de l'année par la Plateforme Autonomie Seniors afin de permettre une meilleure connaissance des dispositifs et des acteurs.

INDICATEURS :

- ↔ Nombre de réunions thématiques
- ↔ Thématiques abordées



A moyen / long terme

Améliorer la coordination des acteurs du réseau gérontologique

- ✓ Mise en place par quartier de réunions des acteurs du réseau gérontologique afin d'élaborer en commun des réponses adaptées aux problématiques rencontrées sur le territoire

INDICATEURS :

- ↔ Nombre de réunions
- ↔ Problématiques abordées

AXE STRATEGIQUE 5 :

PROMOUVOIR LES DISPOSITIFS DESTINES A AMELIORER LA PRISE EN CHARGE GLOBALE ET PLURIDISCIPLINAIRE DES SENIORS



A court terme

Expérimenter le SMAF (Système de Mesure de l'Autonomie Fonctionnelle), créé par l'Université de Sherbrooke au Québec, au sein de l'EHPAD/Résidence Service le Petit Trianon, et par d'autres établissements ou structures médico-sociales (AIDOMI, EHPAD Terre Nègre)

- ✓ Formation des professionnels à l'utilisation de l'outil d'évaluation et de son logiciel
- ✓ Utilisation dans le cadre d'une pratique au sein des établissements et structures parties prenantes de l'expérimentation

INDICATEURS :

- ↪ Mise en œuvre de l'expérimentation
- ↪ Bilan de l'expérimentation



A moyen / long terme

Déployer des outils permettant de faciliter le parcours de soins

- ✓ Mise en place par l'Agence Régionale de Santé Nouvelle Aquitaine à l'horizon 2019-2020 de deux dispositifs :
 - un numéro régional unique à destination des professionnels afin d'éviter les ruptures dans les parcours de soin des personnes âgées
 - un répertoire opérationnel des ressources (ROR) pour les champs médico-social et social (le volet sanitaire existe déjà). C'est un service en ligne qui offre aux professionnels de santé l'accès à un répertoire complet, simple et fiable de l'offre de santé d'une région. Il est actualisé en permanence.

INDICATEUR :

- ↪ Mise en œuvre des outils



Bordeaux Générations Seniors

PARTICIPATION CITOYENNE ET EMPLOI



AXE STRATEGIQUE 1 :

FAVORISER L'EMPLOYABILITE DES SENIORS



A court terme

Mettre en place des forums dédiés à la thématique de l'emploi

✓ **Le Forum Emploi**

Partenariat développé entre l'association la Ronde des quartiers, Pôle emploi, la Ville de Bordeaux et les différents acteurs économiques du territoire bordelais.

✓ **Forum des acteurs associatifs de l'emploi**

Initié par la Maison de l'emploi en vue d'accompagner les seniors en recherche d'emploi et de bénévolat. La 4ième édition aura lieu le 06 septembre 10h-19H au centre commercial du Lac.

INDICATEURS :

- ↔ Nombre de participants
- ↔ Nombre de partenaires



A moyen / long terme

Poursuivre la réflexion initiée dans le cadre du partenariat entre AG2R La Mondiale, AVISE et ATIS, et à laquelle La Maison de l'emploi a été associée, en vue de créer un cabinet de recrutement dédié aux seniors âgés de 50 ans et plus.

INDICATEUR :

- ↔ Création d'un cabinet de recrutement dédié aux seniors
- ↔ Nombre de seniors accompagnés

AXE STRATEGIQUE 2 :

SOUTENIR LES ACTIONS MENEES PAR LA MAISON DE L'EMPLOI EN VUE D'ACCOMPAGNER LES SENIORS VERS LE RETOUR A L'EMPLOI



A court terme

Encourager la participation des seniors aux actions menées par la Maison de l'emploi en vue de faciliter leur retour vers l'emploi

- ✓ Promouvoir l'information auprès des seniors sur le fait qu'un cyber espace existe au sein de la Maison de l'emploi afin de permettre l'utilisation et l'appropriation des outils numériques par les demandeurs d'emploi
- ✓ Programmer 3 Kfé pro seniors par an : rencontres entre employeurs et demandeurs d'emploi organisées par la Maison de l'Emploi en vue d'un accompagnement et de conseils sur candidature et posture professionnelle.

INDICATEURS :

- ↔ Nombre de Kfé pro
- ↔ Nombre de participants



A moyen / long terme

Engager une réflexion sur la problématique de l'employabilité des seniors afin de lever les freins existants

- ✓ Réaliser une enquête auprès des chefs d'entreprises afin de mieux identifier leurs attentes en termes d'embauche de seniors (quelle place pourriez-vous accorder à un senior, quelle plus-value cela apporterait pour votre entreprise...)
- ✓ Expérimenter des assises de l'emploi senior (format : tables rondes) réunissant un panel de seniors et un panel d'employeurs
→ Actions portées par la Maison de l'emploi

INDICATEURS :

- ↔ Bilan de l'enquête
- ↔ Nombre de chefs d'entreprise / Nombre de seniors présents à la journée d'échange

AXE STRATEGIQUE 3 : PROMOUVOIR L'ENGAGEMENT BENEVOLE ET VOLONTAIRE



A court terme

Faciliter l'engagement bénévole et volontaire des seniors

- ✓ Engagement des seniors dans la vie associative bordelaise via la plateforme je participe.bordeaux.fr
- ✓ Implication des seniors dans les actions de médiation citoyenne (voir DDSU)

INDICATEURS :

- ↔ Nombre de seniors engagés dans le bénévolat inscrits sur le site de la plateforme (jeparticipe.fr) par thématique
- ↔ Nombre de seniors médiateurs citoyens



A moyen / long terme

Poursuivre et coordonner les actions destinées à développer l'engagement bénévole et le volontariat des seniors

- ✓ Ouverture de la Maison des associations en Centre-Ville en janvier 2019
- ✓ Annuaire des associations
- ✓ Déploiement et développement de l'animation des Lieux des Associations et des Bénévoles Bordelais

INDICATEURS :

- ↔ Nombre de seniors accueillis à la Maison des associations
- ↔ Réalisation d'un annuaire des associations
- ↔ Taux de fréquentation des LABB

AXE STRATEGIQUE 4 : ENCOURAGER LA PARTICIPATION CITOYENNE DES SENIORS

➤ A court terme

Recueillir la parole des seniors dans les diverses instances participatives

- ✓ Les conseils de quartier
- ✓ Les réunions publiques et les commissions permanentes organisées par la cellule concertation
- ✓ Les conseils citoyens dont le but est de recueillir la parole des habitants et de travailler sur les projets inscrits au contrat de Ville métropolitain : 22 seniors su 85 conseillers citoyens (1/4)
- ✓ Les ateliers participatifs organisées au sein des résidences autonomie et clubs seniors afin de les faire participer à la co-construction du programme d'activités de prévention, de loisirs et de détente.
- ✓ Démarche Bordeaux 2050

INDICATEURS :

- ↔ Nombre d'instances participatives
- ↔ Représentation des seniors dans les instances citoyennes (%)

➤ A moyen / long terme

Favoriser l'utilisation par les seniors de la plateforme consultative en ligne Participation.bordeaux.fr

- ✓ Lancement d'une plateforme consultative en ligne afin de recueillir la parole d'un plus grand nombre de bordelais.

INDICATEUR :

- ↔ Promotion de cet outil auprès des différents publics cibles

AXE STRATEGIQUE 5 : DEVELOPPER L'UTILISATION DES OUTILS NUMERIQUES PAR LES SENIORS AFIN DE FACILITER LEUR ACCES AUX DROITS

➤ A court terme

Accompagner les seniors dans l'usage des outils numériques

- ✓ Accès libre aux espaces informatiques au sein des résidences autonomies
- ✓ Emmaüs connect
- ✓ Coffre-fort numérique

INDICATEUR :

- ↔ Nombre d'actions

➤ A moyen / long terme

Poursuivre les actions visant à favoriser l'inclusion des seniors dans l'usage du numérique

- ✓ Mise en place par l'atelier graphite d'un accueil « écrivain public numérique » afin d'accompagner les seniors dans l'usage du numérique et leur faciliter l'accès à leurs droits dématérialisés.
- ✓ **Partenaires** : Ville de Bordeaux et son CCAS, Conseil départemental de la Gironde, etc....
- ✓ CCAS numérique

INDICATEURS :

- ↔ Nombre de seniors accompagnés
- ↔ Typologie des demandes

Bordeaux Générations Seniors

SILVER ECONOMIE

Le numérique au service des seniors



AXE STRATÉGIQUE 1 :

PERMETTRE ET ENCOURAGER LES INNOVATIONS DESTINÉES A ACCOMPAGNER L'AVANCÉE EN ÂGE



A court terme

Expérimenter le concept de Maison augmentée « LINCSE - Laboratoire d'Innovation et de Coopération Silver Economie »

Ouverture en juillet 2018 du LINCSE situé 60, rue du Vélodrome, et mis à disposition de CALYXIS (Centre de ressource et d'expertise dédiée à la prévention des risques à la personne) par le CCAS pour la conception et l'exploitation d'une maison augmentée avec pour ambition de :

- ✓ Promouvoir la formation sur la prévention du vieillissement et des risques domestiques
- ✓ Elaborer des solutions innovantes à travers un lieu d'échanges
- ✓ Créer un lieu d'accueil et de synergies pour les start-up proposant des solutions de maintien à domicile, avec un show-room

INDICATEUR :

↪ Lancement de l'expérimentation



A moyen/ long terme

Développer le concept de la maison augmentée « LINCSE »

Tester et prototyper des technologies au sein du « LINCSE » et des solutions innovantes dans le domaine de la Silver économie.

INDICATEURS :

- ↪ Nombre de formations effectuées
- ↪ Nombre de start-up accueillies
- ↪ Nombre de prototypes testés

AXE STRATÉGIQUE 2 :

PARTICIPER A L'EMERGENCE DE NOUVEAUX METIERS DANS LE DOMAINE DE LA SILVER ECONOMIE PAR LA FORMATION



A court terme

Promouvoir auprès des professionnels les actions de formation sur les thématiques des marchés de la Silver économie, l'économie du vieillissement et les offres de services dans la Silver économie

Mise en place par le CNISAM (Centre National d'Innovation Santé, Autonomie et Métiers) de parcours de formation relatif à la Silver Economie.

INDICATEUR :

↪ Mise en place d'un parcours de formation dédié à la Silver Economie



A moyen/long terme

Soutenir le déploiement de l'offre de parcours de formation dans le domaine de la Silver économie

INDICATEUR :

↪ Nombre de bénéficiaires du parcours de formation dédié à la Silver Economie

AXE STRATÉGIQUE 3 :

ENCOURAGER LA CREATION D'ENTREPRISES DEDIEES A LA SILVER ECONOMIE



A court, moyen et long terme

Poursuivre l'accueil d'entreprises de la Silver Economy dans le réseau des pépinières d'entreprises

INDICATEUR :

↪ Nombre d'entreprises accueillies

AXE STRATÉGIQUE 4 :

IMPULSER UNE DYNAMIQUE PARTENARIALE EN FÉDÉRANT LES ACTEURS DE LA SILVER ÉCONOMIE



A court terme

Accueillir à Bordeaux, la 3^{ème} édition du congrès international de la Silver Economy « Longevity by SAPS » les 15 et 16 mai 2018

Un évènement innovant et référent qui agit en accélérateur de rencontres au service des acteurs de la Silver Economy association les enjeux de territoires, les politiques nationales et les échanges internationaux.

Organiser la 4^{ème} édition du colloque européen sur le thème de la Silver Economy afin de :

- ✓ Valoriser les savoir-faire des entreprises du territoire bordelais ;
- ✓ Mettre en relief les potentiels de développement d'un « écosystème Silver économie » ;
- ✓ Amplifier la dimension internationale de l'évènement

En 2018, le fil rouge de cette rencontre portera sur les trajectoires de vie(s). Il s'agira notamment d'esquisser des pistes de réflexions afin de favoriser « les mobilités ».

INDICATEURS :

↪ Organisation de la 3^{ème} édition du congrès international et nombre de participants

↪ Organisation de la 4^{ème} édition du colloque européen et nombre de participants



A moyen/long terme

Encourager le déploiement ou l'expérimentation des solutions proposées au cours des colloques européens consacrés à la Silver Economy

INDICATEUR :

↪ Type d'actions mises en œuvre

AXE STRATÉGIQUE 5 :

ENCOURAGER LA SILVER ÉCONOMIE AFIN D'ACCOMPAGNER LES PARCOURS DE SANTE



A court terme

Accompagner les entreprises sur le marché de la e-santé et encourager l'émergence de projets innovants en développant des solutions TIC au service du parcours de soin des patients atteints de pathologies et de leur autonomie

Le cluster E-Santé porté par l'Agence de Développement et d'Innovation Nouvelle-Aquitaine fédère aujourd'hui près de soixante-dix adhérents aux compétences complémentaires (industriels, universitaires, experts, laboratoires et représentants des professionnels de la santé).

INDICATEUR :

↳ Nombre d'adhérents au cluster E-Santé



A moyen/long terme

Développer l'écosystème santé-recherche-innovation en créant dans le cadre de l'OIM (Opération d'Intérêt Métropolitain Bordeaux Inno Campus) un pôle d'excellence santé.

INDICATEUR :

↳ Création du pôle d'excellence santé



Bordeaux Générations Seniors

BORDEAUX QUALITE DE VILLE





Bordeaux Générations Seniors

BÂTIMENTS ET ESPACES PUBLICS



AXE STRATEGIQUE 1 :

INTEGRER LA DIMENSION DU VIEILLISSEMENT DANS LA POLITIQUE D'AMENAGEMENT DE LA VILLE



A court terme

Poursuivre une méthodologie d'étude en direction des seniors dans le cadre du comité d'experts PACTOTEC

- ✓ Quelle est l'offre existante en direction des seniors sur le quartier Euratlantique avec un focus sur le secteur St Jean de Belcier ?

INDICATEUR :

↳ Réalisation d'une étude par l'AURBA sur le quartier Euratlantique



A moyen /long terme

Adapter les documents d'urbanisme et les documents réglementaires à l'évolution des enjeux du vieillissement (les prochaines modifications du PLU 2019/2020)

INDICATEUR :

↳ Intégration de la dimension du vieillissement dans le PLU 2019/2020

Intégrer dans le cahier des charges des appels d'offres métropolitains la dimension du vieillissement

INDICATEUR :

↳ Réalisation de l'action

AXE STRATEGIQUE 2 :

FAVORISER L'ACCES POUR TOUS AUX BÂTIMENTS PUBLICS



A court/moyen/ long terme → jusqu'en 2026

Poursuivre la mise en œuvre de l'Agenda d'Accessibilité Programmée de Bordeaux - Ad'AP- (Délibération du Conseil Municipal en date du 10.07.2017)

- ✓ Mise en place en Janvier 2018 d'un comité de suivi
- ✓ Réalisation en Octobre 2018 d'un bilan à mi-parcours

INDICATEURS :

↳ Nombre d'établissement à mettre aux normes : 362 dont 270 ERP et 92 installations ouvertes

↳ Nombre d'établissement mis aux normes : 51

AXE STRATEGIQUE 3 :

FACILITER L'ACCESSIBILITE AUX ESPACES PUBLICS EN CREATANT DES PARCOURS SECURISES ET ADAPTES



A court / moyen / long terme

Réaliser un programme pluriannuel d'aménagement des espaces publics afin de faciliter le parcours en Ville des Seniors (Plan local de mise en Accessibilité de la Voirie et de l'Espace public approuvé par délibération du Conseil Métropolitain en avril 2018).

- ✓ Mise en œuvre de la stratégie pour la qualité des espaces publics :
 - Libérer l'espace public (fiche action N°10)
 - Favoriser le maillage des circulations pédestres (fiche action N°17)
 - Ponctuer l'espace public de lieux de pause (fiche action N°18)

INDICATEURS :

- ↪ Suivi annuel du nombre de mobiliers, panneaux, carrefours à feux.
- ↪ Réalisation d'un document filaire à l'échelle de l'agglomération répertoriant par secteurs les trajets souhaités de continuité piétonne
- ↪ Nombre de lieux de pause réalisés par an

AXE STRATEGIQUE 4 :

AMENAGER DES ESPACES VERTS DESTINES A FAVORISER LES LIENS ENTRE GENERATIONS



A court terme

Encourager le développement de différents types des jardins collectifs dans les quartiers (jardins partagés, jardins familiaux, jardins intergénérationnels et jardins pédagogiques)

INDICATEUR :

- ↪ Réalisation de 3 jardins collectifs par an



A moyen / long terme

Favoriser la participation des seniors au développement de la permaculture et du recyclage des matières organiques

- ✓ Associer les seniors du quartier Bordeaux Sud et Bordeaux Centre au projet de jardin en trou de serrure (Place Dormoy et esplanade Mériadeck)

INDICATEUR :

- ↪ Nombre d'actions participatives

Initier un projet de partage intergénérationnel de jardins permettant la mise en relation entre les personnes âgées disposant d'un jardin et de voisins à la recherche d'un espace pour jardiner

INDICATEURS :

- ↪ Mise en œuvre de l'action
- ↪ Nombre de bénéficiaires de l'action

AXE STRATEGIQUE 5 :

ASSOCIER LES SENIORS A LA DEFINITION ET LA MISE EN ŒUVRE D'UNE CULTURE COMMUNE DE L'ESPACE PUBLIC



A court/ moyen /long terme

Engager une réflexion visant à associer le public senior à la définition d'un projet urbain adapté à tous les âges.

- ✓ Faire participer les seniors aux forums → communication via le pass l'info

INDICATEUR :

↪ Nombre de seniors participants

HABITAT ADAPTÉ ET DOMOTIQUE



AXE STRATEGIQUE 1 : DEVELOPPER UN HABITAT FAVORABLE A DOMICILE ET EN INSTITUTION



A court terme

Poursuivre le programme de réhabilitation des résidences autonomie gérées par le CCAS de la Ville de Bordeaux et leur modernisation (équipement en wi-fi)

Elaborer le programme de réhabilitation de la résidence autonomie Alsace Lorraine et le programme de réhabilitation de la résidence autonomie Lumineuse en partenariat avec Logévie

INDICATEUR :

↪ Définition par Logévie des programmes de réhabilitation des résidences autonomie Alsace Lorraine et Lumineuse



A moyen / long terme

Mettre en œuvre le programme de réhabilitation de la résidence autonomie Alsace Lorraine

Réaliser le transfert de la résidence autonomie Lumineuse sur le quartier Ginko

Effectuer le transfert de l'EHPAD Henri Dunant sur le quartier de la Bastide

INDICATEURS :

↪ Réalisation du programme de réhabilitation des résidences autonomie Alsace Lorraine et Lumineuse

↪ Nombre d'appartement créés

AXE STRATEGIQUE 2 : PROMOUVOIR DES OUTILS TECHNIQUES ET FINANCIERS EN VUE D'ACCOMPAGNER L'ADAPTATION DES LOGEMENTS AU VIEILLISSEMENT



A court terme

Soutenir l'adaptation des logements au vieillissement de la population par l'octroi d'aides financières

- ✓ Action portée par Bordeaux Métropole et consistant dans le repérage, le conseil technique à domicile, l'accompagnement individuel au montage de dossiers et dans l'octroi de subventions aux propriétaires (sous conditions de ressources) pour l'adaptation de leurs logements.

Le prestataire In Cité, en charge de cet accompagnement de proximité, joue le rôle de guichet unique, pour les deux dispositifs mobilisés sur la ville de Bordeaux :

- Le Programme d'Intérêt Général « PIG »
- L'Opération Programmée de l'Amélioration de l'Habitat « OPAH »

INDICATEUR :

↪ Nombre de bénéficiaires



A moyen / long terme

Déployer la plateforme en ligne Adalogis à Bordeaux et en Gironde

- ✓ Partenariat renforcé entre Bordeaux Métropole, Soliha, Conseil Départemental de la Gironde et les Bailleurs sociaux afin de mettre en relation l'offre et la demande et ainsi faciliter l'accès à des logements adaptés pour les seniors fragilisés

INDICATEUR :

↪ Mise en place de la plateforme Adalogis

AXE STRATEGIQUE 3 : ENCOURAGER L'HABITAT ALTERNATIF

➔ A court terme

Soutenir les initiatives intergénérationnelles

- ✓ Résidences sociales intergénérationnelles (Mechti, Concert'ô, orphée) : seniors + jeunes adultes ou familles
→ Bailleurs sociaux
- ✓ En logement diffus :
 - Toit + Moi / seniors + étudiants étrangers
 - Association Vivre avec, 1,2 Toit, Ensemble 2 générations seniors + étudiants
→ CNAV, associations

INDICATEUR :

↪ Nombre d'initiatives intergénérationnelles

➔ A moyen / long terme

Poursuivre la création de logements intergénérationnels

- ✓ Aménager des logements réservés à des jeunes étudiants ou des apprentis dans les programmes de réhabilitation en résidences autonomie gérées par le CCAS de la Ville de Bordeaux (Programme de réhabilitation de la résidence autonomie lumineuse, Programme de réhabilitation de la résidence autonomie Alsace Lorraine)

Promouvoir les colocations entre seniors et l'habitat partagé

- ✓ H'Nord sur le quartier des chartrons

INDICATEURS :

↪ Nombre de logements pour étudiants au sein des RA/actions seniors étudiants mises en place
↪ Nombre de seniors engagés dans le projet H'Nord

AXE STRATEGIQUE 4 : DEVELOPPER UNE OFFRE DE LOGEMENTS ADAPTES AUX PERSONNES AGEES VULNERABLES

➔ A court terme

Poursuivre l'accompagnement spécifique des personnes âgées en situation de grande précarité

- ✓ Accueil, accompagnement et suivi de personnes âgées en grande précarité sociale au sein des résidences autonomie gérées par le CCAS de la Ville de Bordeaux

INDICATEUR :

↪ Nombre de personnes en grande précarité suivies au sein des résidences autonomie

➔ A moyen / long terme

Mettre en place un dispositif de Maison relais au sein de la résidence autonomie Notre Temps

- ✓ Aménagement de 5 appartements au sein de la Résidence Autonomie Notre Temps afin d'accompagner des personnes âgées en situation de vulnérabilité.

INDICATEUR :

↪ Impact du dispositif

AXE STRATEGIQUE 5 :

HABITER LE GRAND AGE : ACCOMPAGNER LA RECHERCHE SUR LA DIVERSIFICATION DES FORMES D'HABITAT ADAPTE AU VIEILLISSEMENT



A court terme

Expérimenter le concept de Maison augmentée « LINCSE - Laboratoire d'Innovation et de Coopération Silver Economie »

Ouverture en juillet 2018 du LINCSE situé 60, rue du Vélodrome, et mis à disposition de CALYXIS (Centre de ressource et d'expertise dédiée à la prévention des risques à la personne) par le CCAS pour la conception et l'exploitation d'une maison augmentée.

Mise en œuvre du programme de recherche sur la diversification des formes d'habitat adapté aux seniors : Projet H+V piloté par le PAVE (Ecole Nationale Supérieure d'Architecture et de paysage) et l'Université de Bordeaux dans le cadre de l'appel à projets lancé par la Nouvelle-Aquitaine

INDICATEURS :

- ↪ Mise en place du concept de Maison augmentée
- ↪ Nombre d'études de cas et d'analyses d'expériences mises en œuvre dans le cadre du programme de recherche



A moyen / long terme

Elaborer des solutions innovantes dans le domaine de l'habitat

Produire la synthèse des travaux de recherche et élaborer des perspectives (fin 2019)

- ✓ Bordeaux Métropole, laboratoire PAVE, Centre Emile Durkheim, le Forum Urbain
- ✓ Partenaires : Région, Département, Logévie, Leroy Merlin, AG2R la mondiale, Pôle CREADHd

INDICATEUR :

- ↪ Nombre de solutions innovantes



Bordeaux Générations Seniors

TRANSPORT ET MOBILITÉ



AXE STRATEGIQUE 1 : FACILITER LES DEPLACEMENTS DOUX EN VILLE

➤ A court terme

Développer le potentiel des modes doux de déplacement sur le territoire métropolitain

Inauguration en février 2018 de la Maison Métropolitaine des Mobilités Alternatives (MAMMA). Il s'agit de poursuivre le maillage du territoire en développant ces structures :

- en gestion directe par Bordeaux-Métropole une Maison Métropolitaine des Mobilités qui pilote du prêt de vélo métropolitain et l'animation du réseau en tant que centre de ressources (MAMMA, située 69 cours Pasteur),
- en gestion déléguée à des associations (une maison itinérante située rive droite intervenant sur 5 sites : Bassens, Lormont, Cenon, Espace culturel Simone Signoret, gérée par l'association Vélo-Cité, une à Bègles gérée par l'association Cycles et Manivelles, et une à Pessac gérée par l'association Etu'Récup).

Il est également envisagé de créer une MAMMA à Mérignac qui serait gérée par l'association Léon Vélo

Incitation à la pratique du vélo par les seniors par la mise à disposition gratuite de vélos tricycles leur permettant de reprendre l'usage du vélo

INDICATEURS :

- ↪ Part modale du vélo dans les déplacements métropolitains
- ↪ Nombre de kilomètres cyclables par type d'aménagement
- ↪ Nombre d'équipements spécifiques (arceaux vélo)

➤ A moyen / long terme

Poursuivre l'aménagement des itinéraires cyclables afin de sécuriser les parcours

- ✓ Aménagements réalisés lors des travaux de voirie courant.
- ✓ Les actions, pour les années 20018, 2019 et 2020, sont inscrites dans les contrats de CODEV 4.

INDICATEUR :

- ↪ Comptage des passages de vélos sur des axes stratégiques

AXE STRATEGIQUE 2 : DEVELOPPER LES BONNES PRATIQUES DE MOBILITE EN VILLE

➤ A court terme

Diffuser l'information et la communication sur l'offre des mobilités douces et collectives

- ✓ Organiser des temps de rencontre avec les conseillers mobilité de Bordeaux Métropole et les résidents des Résidences Autonomies ainsi qu'avec les résidents des EHPAD afin de les informer en proximité et les accompagner dans leurs parcours de mobilité

INDICATEUR :

- ↪ Enquête de satisfaction auprès des usagers

➤ A moyen / long terme

Multiplier le système d'information multimodal en temps réel

INDICATEUR :

- ↪ Nombre d'arrêts de bus équipés

AXE STRATEGIQUE 3 :

FEDERER ET ENCOURAGER LES INITIATIVES DES ACTEURS DU TERRITOIRE OEUVRANT POUR LA MOBILITE DES SENIORS



A court terme

Poursuivre et développer des actions afin de favoriser la mobilité des seniors

- ✓ Plateforme expérimentale Wimoov
- ✓ Association Vélo-cité, action : remise en selle

INDICATEURS :

- ↪ Nombre de seniors accompagnés
- ↪ Nombre d'ateliers proposés



A moyen / long terme

S'appuyer sur des partenaires associatifs pour initier des projets innovants pour la mobilité des seniors

- ✓ Association AGIR ABCD (Association Générale des Intervenants Retraités (Actions de Bénévoles pour la Coopération et le Développement), action : CAR (Conduire l'Automobile du Retraité) 33
- ✓ Association « Vélo Sans Age » (développer le projet « balade à vélo en triporteur » afin de favoriser la mobilité des seniors).

INDICATEUR :

- ↪ Nombre de projets innovants en faveur de la mobilité

AXE STRATEGIQUE 4 :

ACCOMPAGNER LA MOBILITE DES SENIORS LES PLUS FRAGILES



A court terme

Soutenir des initiatives destinées à faire participer les seniors en perte d'autonomie à la vie de la Cité

- ✓ La Mobil 'Aînés (Association Prendre Soins du Lien)
- ✓ Dispositif Culture Hors Limites

INDICATEURS :

- ↪ Nombre de participants
- ↪ Nombre de bénéficiaires



A moyen / long terme

Faciliter les déplacements des personnes à mobilité réduite

- ✓ Actions des Ambassadeurs PMR (Personne à Mobilité Réduite) bénévoles des APF (Associations des Paralysés de France), Espace 33 formés par le porteur de projet Kéolis afin d'aider et faire découvrir le réseau TBM aux PMR et aux non/mal voyants
- ✓ Accompagnement par des « assistants de mobilité » sur des trajets occasionnels via le réseau TBM

Une réflexion sera engagée afin d'étudier la possibilité de faire bénéficier les EHPAD de ce dispositif.

INDICATEURS :

- ↪ Nombre d'accompagnements effectués
- ↪ Nombre de bénéficiaires

AXE STRATEGIQUE 5 :

AGIR POUR LEVER LES FREINS FINANCIERS A LA MOBILITE



A court terme

Promouvoir le développement de dispositifs d'aides financières à la mobilité des personnes âgées

- ✓ *Conforter le dispositif Sortir Plus (AGIRC ARRCO) dont l'un des objectifs est de développer l'accès à ce service pour les personnes dont le besoin a été identifié dans le cadre de la mise en place de plan d'aide personnalisée.*

INDICATEUR :

↳ Nombre de bénéficiaires



A moyen / long terme

Concevoir un système tarifaire global, simple et équitable

- ✓ Actuellement, la gamme tarifaire TBM, permet avec le Pass Seniors pour les + 60 ans, de bénéficier d'une tarification plus attractive que la gamme tout public. De plus la tarification dite sociale permet quant à elle de bénéficier d'avantages tarifaires en fonction de différents critères (statuts, ressources...).

Des réflexions sont aujourd'hui en cours afin de simplifier et de favoriser l'accès au transport pour les personnes en difficultés financières ou ayant de faibles ressources (tarification solidaire, pass senior +75 ans...).

INDICATEUR :

↳ Nombre de Pass Seniors délivrés



LES ACTEURS DE LA DYNAMIQUE « BORDEAUX GENERATION SENIORS »

Les seniors bordelais, la société civile, les élus et les services de la Ville de Bordeaux et de la Métropole et l'ensemble des partenaires du territoire :

AG2R la Mondiale, Atelier Graphite, Association du Lien Interculturel et Social (ALIFS)/Hom'Âge, Association Prendre Soins du Lien (APLS), ATIS, AVISE, ARS Nouvelle Aquitaine, AIDOMI, AQUITANIS, ASEPT, A'URBA, Association des Paralysés de France (APF), Centre de prévention AGIRC-ARRCO Nouvelle Aquitaine, AGIR ABCD, Bordeaux Métropole Aménagement, Cabinet ID-ES, Cabinet O'Tempora, CARSAT AQUITAINE, Calyxis, Cilogis, CHU de Bordeaux, Conseil Départemental de la Gironde, CNISAM, CNSA, Cultures Hors Limites, Domofrance, Association Bordeaux Cité Tango, Association Ensemble2Génération, Association Espace 33, Association Française des Aidants, Association de La Ronde des quartiers, Association Vivre Avec, Association Vélo Cité, EHPAD Henri Dunant, EHPAD Grand Bon Pasteur, EHPAD Terre Nègre, EHPAD le Sablonat, EHPAD Petit Trianon, EHPAD Villa Pia, EHPAD Petites Sœurs des Pauvres, EHPAD Marie Durand, EHPAD La Clairière de Lussy, EHPAD Maryse Bastié, Emmaüs Connect, les Fontaines de Monjous, GE APA Santé Nutrition, GIHP (Groupement pour l'Insertion des personnes Handicapées Physiques), Association 1,2,Toits, Association Chantelude/Interlude, Hom'ÂGE, ISIC, ISPED, Keolis, Laboratoire PAVE, Logévie, Maison de Santé Protestante de Bagatelle, Maison de l'emploi, Maisons de quartier, Maison polyvalente Sarah Bernhardt, MANA/Ecole des Femmes, Maison de la nutrition, Pavillon de la mutualité, Naturôme, Pôle CREADhd, Région Nouvelle Aquitaine, Soliha, Siel Bleu, TBM, URPS, Unis-Cité, Wimoov.

