

2 Un système densifié de ramifications vertes

Le territoire de la ville de Bordeaux est maillé d'espaces verts existants ou potentiels, à relier entre eux par un réseau de ramifications empruntant les faisceaux d'infrastructures à partir de "l'épine dorsale" du parc central de part et d'autre de la Garonne.

L'essentiel de l'action de verdissement passe par la densification végétale du centre-ville, mais aussi par la plantation sur les voiries dans toute la commune, et la plantation systématique sur les parkings.

En effet, la charpente paysagère n'est pas aussi puissante qu'elle pourrait l'être.

La Ville de Bordeaux gère un patrimoine arboré de 10 000 arbres d'alignement, répartis dans le centre-ville, à Caudéran et à Saint-Augustin. Sur environ 3 500 hectares, le ratio d'arbres d'alignement est de 3 arbres à l'hectare. Ce déficit perturbe la lecture de la morphologie urbaine et diminue la qualité du cadre de vie. D'une façon générale, tous les axes structurants sont plantés de façon discontinue, ou dépourvus de plantations.

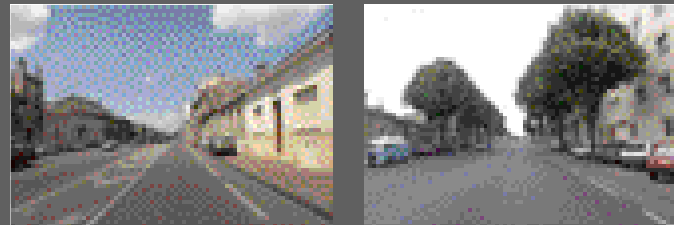
Une fois plantés ou densifiés, les espaces publics sur voies vont constituer un réseau structurant pour relier les sites remarquables déjà plantés que sont le mail des Quinconces, les jardins, les quais, les grandes places (Pey-Berland, Gambetta...), et les paysages nouveaux de Bordeaux Nord et de la rive droite.

Trois grands faisceaux d'infrastructures vont devenir lisibles à l'échelle de la ville : la ceinture concentrique des boulevards, celle des cours et les transversales, éléments de liaison perpendiculaires au fleuve.

La palette végétale du centre ville va permettre son enrichissement et sa future diversité.

< Schéma du projet





2.a Les boulevards, structure majeure du paysage

Actuellement, 1 240 arbres sont plantés sur un linéaire total de treize kilomètres du tracé des boulevards.

L'emprise de la voirie est telle (25 mètres de largeur en majorité, voire 34 mètres) que l'implantation d'arbres de première grandeur est ici indispensable à la cohérence des échelles architecturales. Or, elle est impossible à envisager dans la configuration actuelle de trottoirs trop étroits.

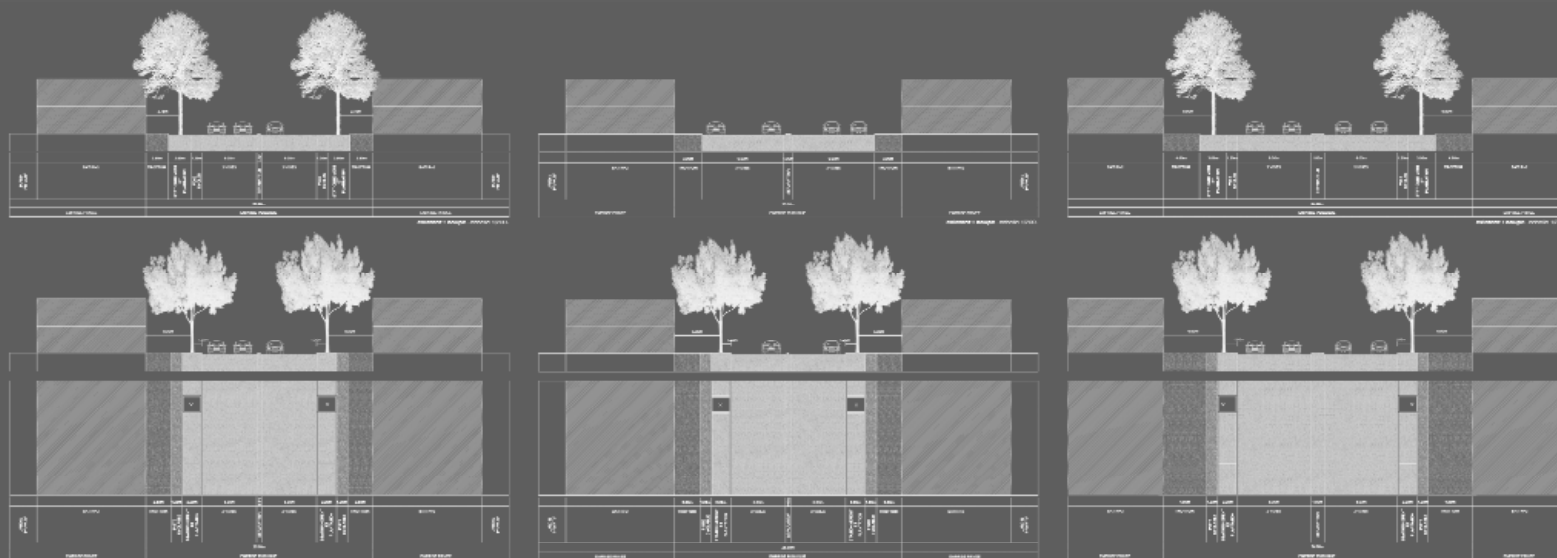
La replantation accompagnera donc la mise en œuvre progressive du programme de transformation des boulevards et des cours, conforme au plan de déplacements urbains (PDU) de l'agglomération. Ce dernier prévoit de restituer 50% de la voirie aux modes de déplacements doux, piétons et vélos. L'autre moitié restera affectée à l'automobile, y compris le stationnement.

L'intervention est d'autant plus nécessaire que les arbres, aujourd'hui trop proches des façades (moins de 4 mètres), dépérissent.

Dans ce cadre, la replantation des boulevards apportera 760 arbres supplémentaires. Le ratio, aujourd'hui de 38 arbres par hectare sur les boulevards, passera à 62 arbres.

< Boulevards - Photos de l'existant





*Substitution des plantations
Boulevard du Président Roosevelt*

*Nouvelles plantations
Boulevard du Président Wilson*

*Cas particulier
Boulevard Antoine Gautier*

Le mode de traitement

Le programme prévoit la plantation d'alignements continus sur toute la couronne des boulevards, suivant un profil de voirie type permettant une grande régularité des plantations. Les essences (notamment *fraxinus oxycarpa*) seront variées pour limiter les risques phytosanitaires. Plus claires que les platanes actuels, elles modifieront l'ambiance de l'espace public. En port libre, leur gestion prévoit une taille douce d'entretien.

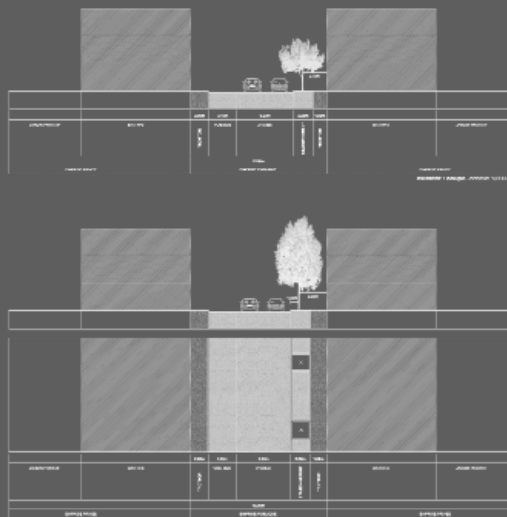
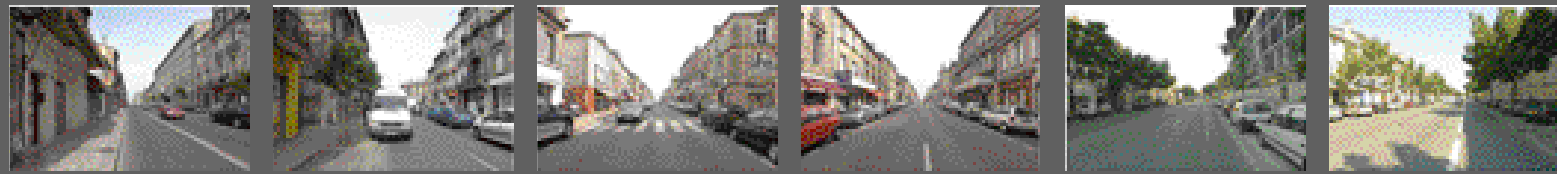
Sur la majeure partie des boulevards, les arbres seront plantés à 5 mètres des façades. L'espace dégagé sera occupé par le trottoir et la piste cyclable, cette dernière étant ainsi plus sûre que sur la chaussée.

Les arbres seront plantés toutes les deux places de stationnement, soit un écartement de 13 mètres. La circulation sur voirie est maintenue à deux fois deux voies.

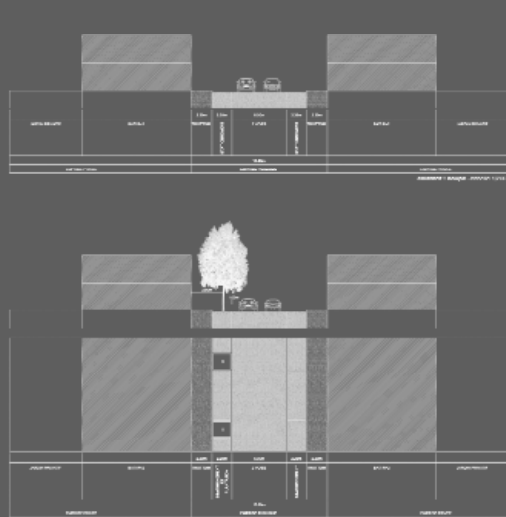
Tous les boulevards seront ainsi transformés par tranches successives de travaux, à commencer par les secteurs prioritaires.

Les plantations pourraient débuter boulevard Franklin-Roosevelt, de la barrière Saint-Genès à celle de Toulouse, puis boulevard Godard, de la barrière du Médoc vers le Nord. Les tronçons du boulevard Jean-Jacques Bosc sont jugés également prioritaires.

< Boulevards - Coupes de principe et mode de traitement



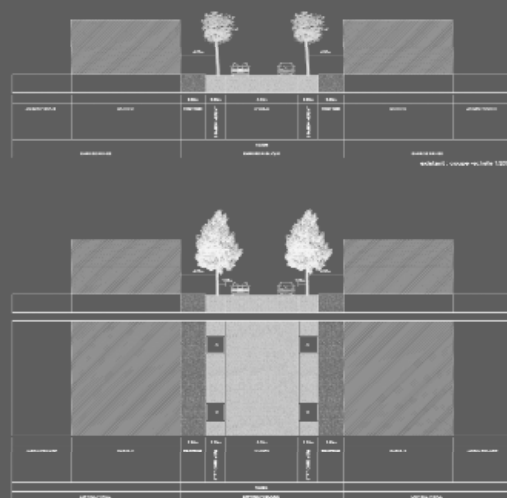
Substitution des plantations
Cours de la Marne



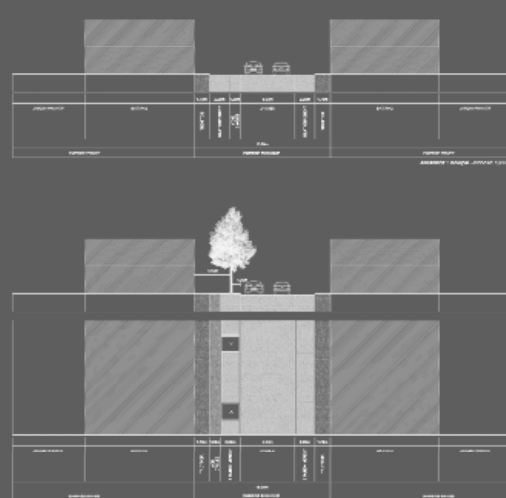
Nouvelles plantations
Cours Portal



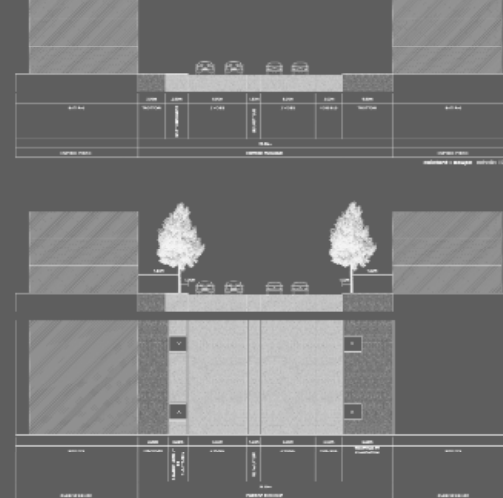
Cas particulier
Cours d'Albret



Substitution des plantations
Rue Judaïque



Nouvelles plantations
Rue Fondaudège



Cas particulier
Rue Georges Bonnac

2.b La maille verte concentrique des cours

La plantation – ou replantation – des cours recherchera une cohérence d’ambiances et d’essences avec les boulevards.

D’emprises très différentes, de 31 mètres à 15 mètres, les cours les plus larges permettront des plantations bi-latérales de frênes (*fraxinus oxycarpa* ou similaire). Sur les cours de moins de 31 mètres de largeur, une plantation unilatérale est possible entre deux stationnements. Plus proche des façades (à 3,50 mètres), l’implantation suppose un arbre de seconde grandeur, plus compact, le frêne à fleurs (*fraxinus ornus*), par exemple.

Programme prioritaire : allées de Tourny, cours Clémenceau, place Gambetta, cours de Verdun.

< Cours - Photos de l'existant et coupes de principe

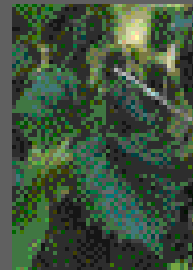
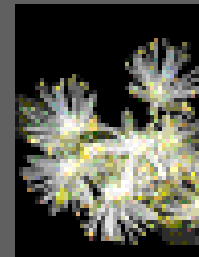
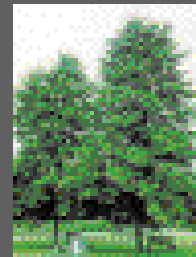
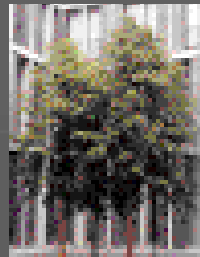
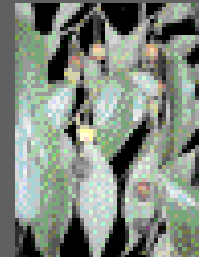
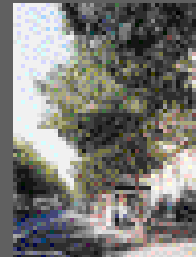
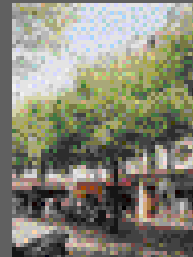
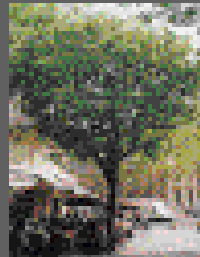
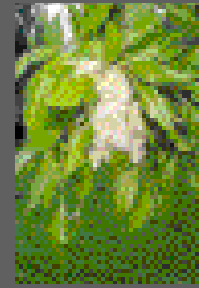
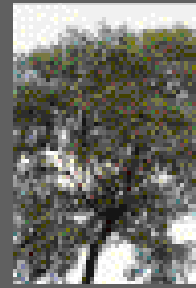
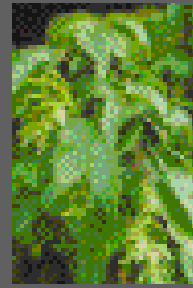
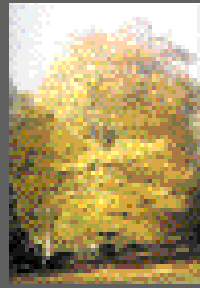
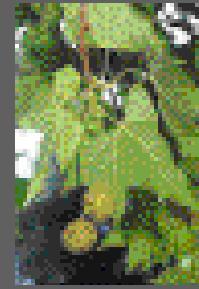
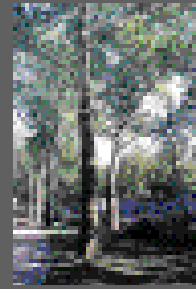
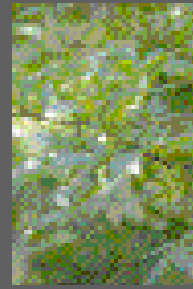
2.c Des liaisons transversales végétalisées

Les voies de liaison entre boulevards et cours sont majoritairement dépourvues de plantations d’alignement. Le programme les concernera toutes, avec des essences variées par rapport aux boulevards et aux cours : arbres de seconde et de troisième grandeur, par exemple tilleul, poirier ou charme.

Sur les axes de 25 ou 20 mètres de large, une plantation bilatérale est possible à 5 mètres des façades. Dans ce cas, comme sur les boulevards, les vélos circulent entre arbres et façades. Elle a débuté, par exemple, rue de la République entre les emplacements de stationnement, avec déplacement de la piste cyclable sur le trottoir.

Sur les voies de 15 mètres de large, les plantations alternent d’un ou des deux côtés. Rue Judaïque et Croix-de-Seguey, les arbres sont à 4 mètres minimum de la façade.

< Liaisons transversales / radiales - Photos de l'existant et coupes de principe



ARBRES DE 1° GRANDEUR

FRÊNE
FRAXINUS OXYCARPA 'RAYWOOD'
PLÂTANE COMMUN
PLATANUS ACERIFOLIA

ARBRES DE 2° GRANDEUR

FRÊNE A FLEURS
FRAXINUS ORNUS
MARRONNIER ROUGE
AESCULUS CARNEA
CHARME D'EUROPE
CARPINUS BETULUS 'PYRAMIDALIS'
CHARME
CARPINUS BETULUS
ÉRABLE A SUCRE
ACER SACCHARUM 'LACINIATUM WIERI'

TULIPIER DE VIRGINIE

LIRIODENDRON TULIPIFERA
MARRONNIER D'INDE
AESCULUS HIPPOCASTANUM
MARRONNIER BLANC
AESCULUS BAUMANN
CHÊNE PYRAMIDAL
QUERCUS ROBUR 'FASTIGIATA'

TILLEUL
TILIA DASYSTYLA
TILLEUL DE CRIMÉE
TILIA 'EUCHLORA'
TILLEUL ARGENTÉ
TILIA TOMENTOSA
TILLEUL
TILIA CORDATA
TILLEUL
TILIA FLAVESCENS
PEUPLIER EURAMÉRICAIN
POPULUS X CANADENSIS 'ROBUSTA'

ROBINIER

ROBINIA PSEUDOACACA
NOISETIER DE BYSANCE
CORYLUS COLURNA
MICOCOULIER
CELTIS OCCIDENTALIS

ARBRES DE 3° GRANDEUR

POIRIER DE CHINE
PYRUS CALLERYANA 'CHANTICLEER'
CERISIER DU JAPON
PRUNUS SERRULATA 'KANZAN'

PALETTE VÉGÉTALE CENTRE VILLE

*Arbres sélectionnés avec l'agrément de la Direction des espaces verts de Bordeaux

PLANTATIONS D'ALIGNEMENT

- * ESSENCES EXISTANTES REPLANTÉES
- ° NOUVELLES ESSENCES
- ESSENCES EXISTANTES

ARBRES DE 1° GRANDEUR 15 m - 20 m et +

PLATANE COMMUN

PLATANUS ACERIFOLIA

***FRÊNE**

FRAXINUS OXYCARPA 'RAYWOOD' ou similaire

ARBRES DE 2° GRANDEUR 10 m - 15 m

NOISETIER DE BYSANCE

CORYLUS COLURNA

MICOCOULIERS

CELTIS AUSTRALIS

MICOCOULIER

CELTIS OCCIDENTALIS

° **FRÊNE A FLEURS**

FRAXINUS ORNUS

° **TILLEUL**

TILIA CORDATA GREENSPIRE

° **TILLEUL**

TILIA FLAVESCENS GLELEVEN

TILLEUL DE CRIMÉE

TILIA 'EUCHLORA'

CHARME D'EUROPE

CARPINUS BETULUS 'PYRAMIDALIS'

° **CHARME**

CARPINUS BETULUS

ÉRABLE A SUCRE

ACER SACCHARUM 'LACINIATUM WIERI'

TULIPIER DE VIRGINIE

LIRIODENDRON TULIPIFERA

MARRONNIER ROUGE

AESCULUS CARNEA

MARRONNIER BLANC

AESCULUS BAUMANN

MARRONNIER D'INDE

AESCULUS HIPPOCASTANUM

ROBINIER

ROBINIA PSEUDOACACA

PEUPLIER EURAMÉRICAIN

POPULUS X CANADENSIS 'ROBUSTA'

ARBRES DE 3° GRANDEUR 10 m maximum

° **POIRIER DE CHINE**

PYRUS CALLERYANA 'CHANTICLEER'

CERISIER DU JAPON

PRUNUS SERRULATA 'KANZAN'

