



# EXTRAIT DU REGISTRE DES DELIBERATIONS DU CONSEIL MUNICIPAL

---

Conseillers en exercice : 65

Date de Publicité : 10/11/21

Reçu en Préfecture le : 10/11/21

ID Télétransmission :

033-213300635-20211109-120217-

DE-1-1

CERTIFIÉ EXACT.

**Séance du mardi 9 novembre 2021  
D - 2021 / 397**

***Aujourd'hui 9 novembre 2021, à 14h00,***

le Conseil Municipal de la Ville de Bordeaux s'est réuni à Bordeaux, sous la présidence de

***Monsieur Pierre HURMIC - Maire***

Suspension de séance de 16h49 à 17h03

**Etaient Présents :**

Monsieur Pierre HURMIC, Madame Claudine BICHET, Monsieur Stéphane PFEIFFER, Monsieur Bernard-Louis BLANC, Madame Camille CHOPLIN, Monsieur Didier JEANJEAN, Madame Delphine JAMET, Monsieur Mathieu HAZOUARD, Madame Harmonie LECERF, Monsieur Amine SMIHI, Madame Sylvie SCHMITT, Monsieur Dimitri BOUTLEUX, Madame Nadia SAADI, Monsieur Bernard G BLANC, Monsieur Olivier CAZAUX, Madame Pascale BOUSQUET-PITT, Monsieur Olivier ESCOTS, Madame Fannie LE BOULANGER, Monsieur Vincent MAURIN, Monsieur Dominique BOUISSON, Madame Sandrine JACOTOT, Monsieur Laurent GUILLEMIN, Madame Françoise FREMY, Madame Véronique SEYRAL, Madame Marie-Claude NOEL, Monsieur Didier CUGY, Madame Véronique GARCIA, Monsieur Patrick PAPADATO, Madame Brigitte BLOCH, Madame Isabelle ACCOCEBERRY, Madame Isabelle FAURE, Monsieur Paul-Bernard DELAROCHE, Madame Tiphaine ARDOUIN, Monsieur Francis FEYTOUT, Madame Eve DEMANGE, Monsieur Maxime GHESQUIERE, Monsieur Matthieu MANGIN, Monsieur Guillaume MARI, Madame Marie-Julie POULAT, Monsieur Jean-Baptiste THONY, Monsieur Radouane-Cyrille JABER, Monsieur Stéphane GOMOT, Madame Charlee DA TOS, Madame Béatrice SABOURET, Madame Nathalie DELATTRE, Monsieur Nicolas FLORIAN, Madame Alexandra SIARRI, Madame Géraldine AMOUROUX, Monsieur Marik FETOUH, Monsieur Fabien ROBERT, Monsieur Guillaume CHABAN-DELMAS, Monsieur Nicolas PEREIRA, Madame Anne FAHMY, Monsieur Aziz SKALLI, Monsieur Thomas CAZENAVE, Madame Catherine FABRE, Madame Evelyne CERVANTES-DESCUBES, Monsieur Philippe POUTOU, Monsieur Antoine BOUDINET,

*Madame Nathalie DELATTRE présente à partir de 14h35, Madame Sandrine JACOTOT présente à partir de 14h55, Madame Catherine FABRE présente à partir de 15h45, Madame Harmonie LECERF présente jusqu'à 15h40, Monsieur Jean-Baptiste THONY présent jusqu'à 17h00, Monsieur Olivier ESCOTS présent jusqu'à 17h23, Monsieur Matthieu MANGIN présent jusqu'à 17h42.*

**Excusés :**

Madame Céline PAPIN, Madame Sylvie JUSTOME, Madame Pascale ROUX, Madame Servane CRUSSIÈRE, Monsieur Baptiste MAURIN, Monsieur Pierre De Gaétan NJIKAM MOULIOM

## **Régie Personnalisée Opéra National de Bordeaux. Rapport d'activité 2018-2019 et analyse financière. Information**

Monsieur Dimitri BOUTLEUX, Adjoint au Maire, présente le rapport suivant :

Mesdames, Messieurs,

La Régie Personnalisée Opéra National de Bordeaux nous a transmis son rapport d'activité 2018/2019 (joint en annexe).

Conformément à la réglementation, ce document a été analysé par le service du contrôle de gestion de la Ville de Bordeaux.

Ce rapport, également joint en annexe, vous est présenté.

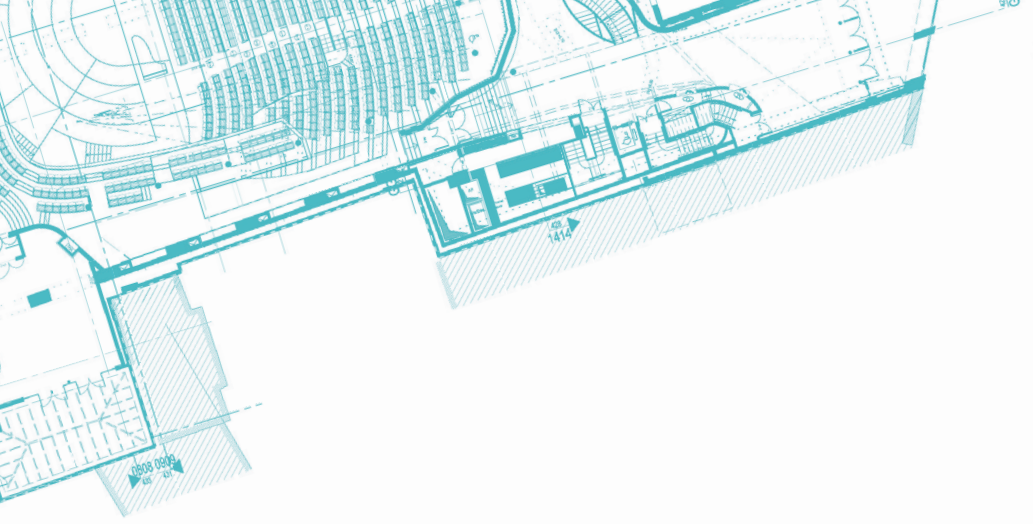
Il vous est donc demandé, Mesdames, Messieurs, de bien vouloir en prendre acte.

### **INFORMATION DU CONSEIL MUNICIPAL**

Fait et Délibéré à Bordeaux, le 9 novembre 2021

P/EXPEDITION CONFORME,

**Monsieur Dimitri BOUTLEUX**



OPÉRA NATIONAL  
BORDEAUX

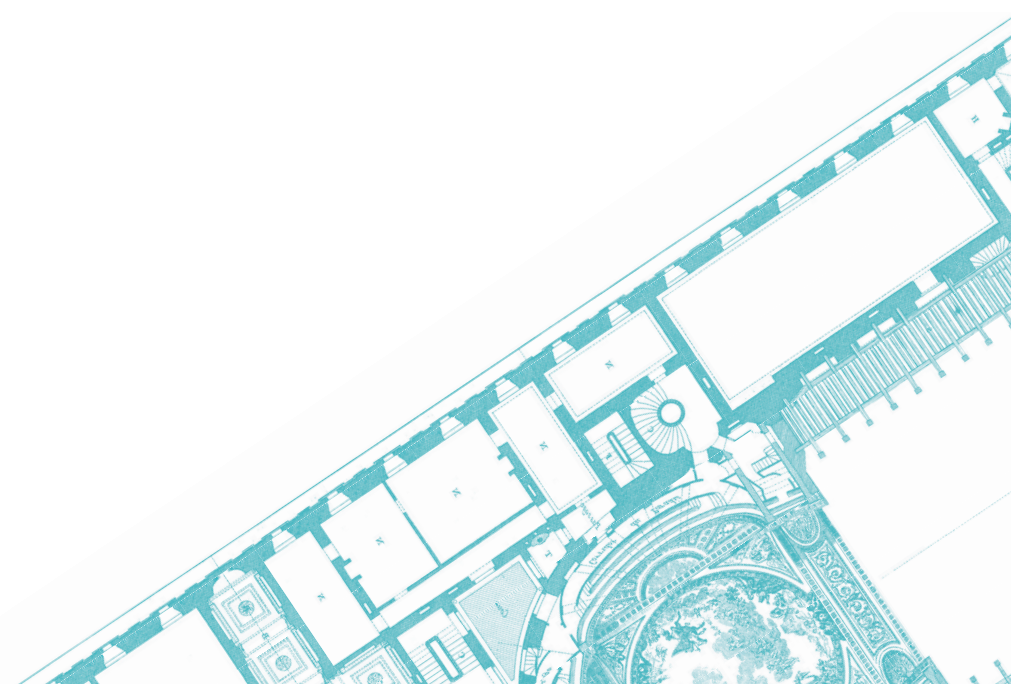
# RAPPORT D'ACTIVITÉ

*saison 2018/2019*



RÉGION  
Nouvelle-  
Aquitaine

[opera-bordeaux.com](http://opera-bordeaux.com)





# SOMMAIRE

◇◇◇◇◇◇◇◇

## CHIFFRES-CLÉS

*Une saison en chiffres*

p. 1

## REVUE DE PRESSE

*Une saison dans la presse*

p. 6

◇◇◇◇◇◇◇◇

## LA PROGRAMMATION

*Création, production et diffusion*

p. 11

## LES PUBLICS

*Action culturelle, transmission et éducation artistique et culturelle*

p. 14

## UNE MAISON D'OPÉRA EN RÉGION

p. 18

## AU COEUR DE LA VIE ÉCONOMIQUE RÉGIONALE

p. 22

## DIFFUSION ET RAYONNEMENT

p. 24

◇◇◇◇◇◇◇◇

## RESSOURCES HUMAINES

p. 28

## LE BUDGET

p. 32

◇◇◇◇◇◇◇◇

## REMERCIEMENTS

p. 33



# CHIFFRES-CLÉS

◇◇◇◇◇◇◇◇

**2**  
**SALLES**

**GRAND-THÉÂTRE**  
(en activité depuis 1780)

et l'**AUDITORIUM DE L'OPÉRA**  
(ouvert en 2013)

**2 500** PLACES  
(Jauge totale)

◇◇◇◇◇◇◇◇

**2**  
**LABELS**  
**OPÉRA NATIONAL EN RÉGION**  
et **ORCHESTRE NATIONAL**

◇◇◇◇◇◇◇◇

◇◇◇◇◇◇◇◇

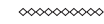
**3**  
**CHAMPS ARTISTIQUES**  
**D'EXCELLENCE**  
**LYRIQUE**  
**CHORÉGRAPHIQUE**  
**ET SYMPHONIQUE**

◇◇◇◇◇◇◇◇

◇◇◇◇◇◇◇◇

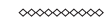
**3**  
**Principaux financeurs publics**  
**VILLE DE BORDEAUX**  
**MINISTÈRE DE LA CULTURE**  
**RÉGION NOUVELLE-AQUITAINE**

◇◇◇◇◇◇◇◇



# 1 ÉQUIPE

PRÈS DE  
**400**  
SALARIÉS



**3** FORCES  
ARTISTIQUES  
(ONBA, Ballet, Chœur)

PRÈS DE  
**180**  
ARTISTES  
PERMANENTS

**4** ATELIERS DE  
FABRICATION  
(Décors, accessoires,  
costumes, décoration  
costumes).

**70**  
TECHNICIENS  
DES ARTS DE LA SCÈNE

# Activité artistique

◇◇◇◇◇◇◇◇  
**127**  
PROGRAMMES

**6** OPÉRAS

**4** BALLETS

**8** COMPAGNIES  
DE DANSE INVITÉES

**84** PROGRAMMES  
DE CONCERTS

**25** SPECTACLES ET  
PROGRAMMES JEUNE PUBLIC

◇◇◇◇◇◇◇◇

◇◇◇◇◇◇◇◇  
**242**  
LEVERS  
DE RIDEAUX  
au Grand-Théâtre  
et à L'Auditorium

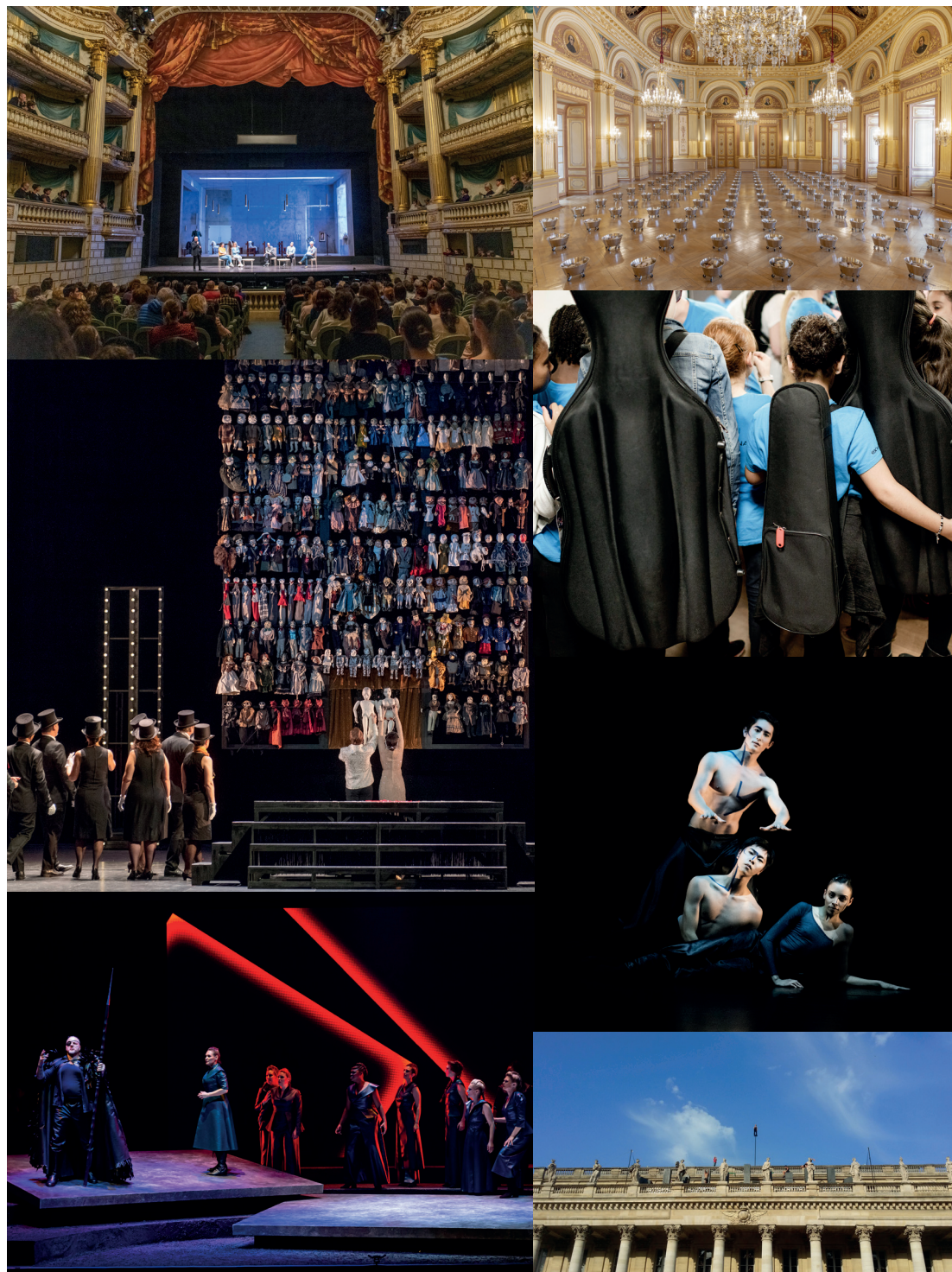
◇◇◇◇◇◇◇◇  
**28** représentations  
en tournée en Nouvelle  
Aquitaine

**18** spectacles en tournée  
en France  
(hors Nouvelle Aquitaine)  
et à l'étranger

◇◇◇◇◇◇◇◇  
**700** artistes  
permanents et invités sur  
scène ou en fosse

◇◇◇◇◇◇◇◇  
**125 000**  
heures d'intermittence

◇◇◇◇◇◇◇◇





# Public

◇◇◇◇◇◇◇◇  
PRÈS DE

**250 000**

**PARTICIPANTS**

(spectateurs, visiteurs, ...)  
à la saison 2018/2019

Près d' **1/4**  
**DE NOTRE PUBLIC A**  
**MOINS DE 28 ANS**

◇◇◇◇◇◇◇◇

**187 000**

**PLACES EDITEES**

**30** EUROS, LE COÛT  
MOYEN DE LA PLACE

**89%** DE REMPLISSAGE

**30 000**

**FOYERS DE SPECTATEURS**  
dont plus de **40 %** sont  
nouveaux chaque saison

**11 000** SCOLAIRES

**7 067** FORMULAIRES  
D'ABONNEMENT SOUSCRITS

**ABONNEMENTS =**  
**44 %** des ventes en valeur et  
**24 %** en volume de places  
payantes

◇◇◇◇◇◇◇◇

**63 000**

**PARTICIPANTS**

lors de manifestations  
événementielles  
(Journées du patrimoine, Tous  
à l'opéra, Fête de la musique,  
ouverture estivale du  
Grand-Théâtre, ...)

◇◇◇◇◇◇◇◇

**UN CONTEXTE  
SOCIAL NATIONAL  
PÉNALISANT**

Les manifestations des Gilets jaunes débutées en novembre ont entraîné, pour des raisons de sécurité, la fermeture du Grand-Théâtre lors de 13 samedis d'affilée. Deux représentations du ballet de *La Fille mal gardée* ont dû être annulées. Des spectacles ont été reportés et les visites du théâtre du samedi ont été annulées pendant toute cette période.



# Un acteur économique de premier plan

◇◇◇◇◇◇◇◇

## 50

### ENTREPRISES ET STRUCTURES PUBLIQUES

accueillies lors d'événements professionnels  
ou d'opérations de relations publiques

◇◇◇◇◇◇◇◇

## 430 000 €

### DE RECETTES DE MECENAT ET DE PARRAINAGE

(toutes contributions confondues)

◇◇◇◇◇◇◇◇

PLUS DE

## 500

### FOURNISSEURS

◇◇◇◇◇◇◇◇

PLUS DE

## 100

### INTERMITTENTS TECHNICIENS

recrutés par saison

◇◇◇◇◇◇◇◇

## 1 ACTIVITÉ CRÉATRICE DE RICHESSES

*Pour 1 € de subvention locale versée, 1,33 € sont  
directement réinjectés au sein du tissu économique local.*

# REVUE DE PRESSE

## Une saison dans la presse

**Parmi les 1000 articles qualifiés de la revue de presse pour la saison 2018/2019, en voici une très courte sélection :**

◇◇◇◇◇◇◇◇

### A propos de la production *Manon* de Massenet

#### ● **SULFUREUSE MANON À L'OPÉRA DE BORDEAUX**

« Ce spectacle fort bénéficie d'une distribution de premier ordre et d'une intense direction orchestrale. »

[Les Echos / 8 avril](#)

#### ● **BENJAMIN BERNHEIM, LE CHEVALIER SUPRÊME**

« Tous les personnages, principaux comme secondaires, se dessinent au fil des scènes avec évidence. Que cette évidence dramatique se double d'une interprétation vocale supérieure et survient ce paradoxe propre à l'opéra : atteindre la vérité à force d'artifices. »

[Forum Opera / 11 avril](#)

#### ● **NADINE SIERRA ET BENJAMIN BERNHEIM ENFLAMMENT LE GRAND-THÉÂTRE DE BORDEAUX DANS "MANON" DE MASSENET**

« Après tant de "Manon" égarées dans des lieux trop vastes, Opéra Bastille en tête, on se réjouit de voir le délicat chef d'œuvre de Jules Massenet au Grand-Théâtre de Bordeaux, qui plus est avec deux chanteurs parmi les plus électrisants du moment : Nadine Sierra en Manon et Benjamin Bernheim en Des Grieux (pour une double prise de rôle). »

[Opéra Online / 11 avril](#)

#### ● **NADINE SIERRA ET BENJAMIN BERNHEIM DANS UNE BRULANTE "MANON" PAR OLIVIER PY**

« Sous la baguette attentive et inspirée de Marc Minkowski, l'Orchestre National Bordeaux Aquitaine joue avec enthousiasme et abandon mais toujours beaucoup de précision. L'ovation du public et le chœur de bravos adressés à toutes les forces musicales sont rarement à ce point unanimes. »

[Olyrix \(web\) / 9 avril 2019](#)

#### ● **UNE TEMPÊTE NOMMÉE « MANON » ENFLAMME LA SCÈNE DU GRAND-THÉÂTRE.**

« Si sur scène on assiste à une série de performances exceptionnelles, qui vont de l'Orchestre National Bordeaux Aquitaine dirigé par Marc Minkowski, aux danseurs en passant évidemment par le couple Des Grieux/Manon. »

[20 Minutes / 11 avril 2019](#)

#### ● **BEAUCOUP DE PRISES DE RÔLES, CE SOIR DU 5 AVRIL, DANS UNE DISTRIBUTION AU SEIN DE LAQUELLE ON CHERCHERAIT EN VAIN LA MOINDRE FAILLE.**

« Le Chœur de l'Opéra National de Bordeaux est plein d'ardeur, une ardeur que partage Marc Minkowski, à la tête d'un somptueux Orchestre National Bordeaux Aquitaine. »

[Opéra, mai 2019](#)





◇◇◇◇◇◇◇◇

## A propos d' **Anna Bolena** de Donizetti

### ● **THREE REMARKABLE SINGERS LEAD THE CAST OF ANNA BOLENA**

« More than three years have passed since I was last in Bordeaux, and my return had much to do with the announcement of two important singers in the cast of this *Anna Bolena*, Marina Rebeka and Ekaterina Semenchuk. Both appear frequently in the major opera houses, and one hopes that the arrival of Marc Minkowski as director here will make Bordeaux part of that circle. Both women gave the kind of performances that one would expect from two great singers. The surprise was a third singer, tenor Pene Pati, who proved to be a wonderful discovery. We will surely hear more from him in the near future. »

[Seend and Heard \(webzine\), 6 novembre](#)

### ● **ANNA BOLENA À BORDEAUX : JOLIE PRISE DE RÔLE POUR MARINA REBEKA**

« Donizetti se fait rare sur les scènes françaises. La production de l'Opéra de Bordeaux vaut surtout pour une distribution qui réalise parfois ses promesses et pour la jolie prise de rôle de Marina Rebeka. Second prix et prix du public au concours *Operalia*, Pene Pati impressionne en Percy. Soucieux d'en mettre plein les oreilles, le jeune ténor expose un aigu vaillant et tenu sur un souffle qui semble inépuisable. »

[Resmusica, 8 novembre](#)



◇◇◇◇◇◇◇◇

## A propos du **Barbier de Séville** de Rossini

### ● **Le Barbier de Séville, deuxième édition à Bordeaux : exubérante et triomphante jeunesse**

« Marc Minkowski et l'Opéra de Bordeaux présentent une seconde distribution riche en jeunes artistes et prises de rôles avec *Le Barbier de Séville* mis en scène par Laurent Pelly. »

[Olyrix, 6 février](#)

### ● **NOUVEAU BARBIER À BORDEAUX PAR UN PELLY LE PLUS INSPIRÉ LAURENT IL MAGNIFICO !**

« Coproduction impressionnante entre le Théâtre des Champs-Élysées, l'Opéra National de Bordeaux, les Opéras de Marseille et de Tours, les Théâtres de la ville de Luxembourg et le Stadttheater de Klagenfurt, cette réalisation réussie voyage d'un bout à l'autre de la France et offre à son cast souvent des prises de rôle. Si bien le premier cast a offert au public *Le Figaro* puissant de Florian Sempey et le *Bartolo* idéal de Carlo Lepore, le deuxième cast possède une énergie et une fraîcheur qui convient plus à Rossini et à son *Barbier*. »

[ClasicNews, 11 février](#)



◇◇◇◇◇◇◇◇

## A propos de la production **La Walkyrie** de Wagner

### ● **LE PARI DE LA DÉCOUVERTE ET DE L'AUDACE**

« Cette nouvelle production fait le pari de la découverte et de l'audace : la jeune metteuse en scène allemande **Julia Burbach** a imaginé pour l'Auditorium un dispositif à la fois épuré et d'une grande force visuelle. »

[France Musique](#)

### ● **WAGNER TRIOMPHE À BORDEAUX AVEC LA WALKYRIE**

« Les parcours de certains chanteurs sont parfois d'étonnants, ainsi celui d'Ingela Brimberg qui débute en tant que mezzo léger (en *Rosine* ou *Chérubin*), et qui affronte depuis une quinzaine d'années certains rôles parmi les plus lourds du répertoire de soprano : *Tosca*, *Lady Macbeth*, *Salomé*, et offre de *Brünnhilde* un portrait à la dimension de la complexité du rôle. »

[Olyrix](#)

### ● **UNE MÉMORABLE WALKYRIE À L'AUDITORIUM DE BORDEAUX**

« A la tête de la formidable phalange qu'est l'**Orchestre national Bordeaux Aquitaine**, son directeur musical **Paul Daniel** confirme - après son passionnant "*Tristan und Isolde*" ici-même en 2015 - ses affinités avec le répertoire wagnérien. »

[Opera-Online](#)



◇◇◇◇◇◇◇◇

## A propos du **Ballet**

### ● **UNE FILLE AU SOMMET**

« C'est une version enjouée, très British dans l'âme, remaniée par sir Frederick Ashton, que donne jusqu'au réveillon du Nouvel An le Ballet de l'Opéra national de Bordeaux. Un double événement puisqu'il s'agit de la première collaboration de la compagnie bordelaise avec l'Opéra de Paris et, surtout, ce ballet, le plus ancien du répertoire classique, revient deux cent trente ans après au Grand-Théâtre... où il fut créé ! »,

**Sud-Ouest, 22 décembre**

### ● **C'EST BIEN MIKHALEV QUI ENLÈVE LE MORCEAU, RENDANT INDISPENSABLE CHACUNE DE SES APPARITIONS**

« C'est un titre cher à la cité Girondine qui est mis à l'honneur, puisque La Fille mal gardée a été créée dans ces mêmes murs du Grand-Théâtre de Bordeaux, le 1er juillet 1789, ce qui en fait le plus ancien ballet français inscrit au répertoire. L'ouvrage est présenté ici dans une chorégraphie imaginée par Frederick Ashton pour le Royal Ballet de Londres dans les années 60. Il est coproduit avec l'Opéra de Paris qui a participé à la confection des décors et des costumes... et a « prêté » à l'institution bordelaise une de ses danseuses Etoiles (Léonore Baulac) et un de ses Premiers danseurs (Paul Marque) pour les deux rôles principaux ! Secondés par le corps de ballet (impeccable aussi), tous se livrent à cœur joie dans cette célébration de la vie champêtre. Bref, une rêveuse jubilation par laquelle nous nous sommes laissés volontiers bercer... »,

**Classic News, 27 décembre**



### ● **LA FILLE MAL GARDÉE DE FREDERICK ASHTON EST UN BALLET IDÉAL POUR NOËL**

« La troupe bordelaise, pleine de talent, s'empare avec bonheur et enthousiasme de ce ballet à l'humour si anglais, Diane Le Floc'h et Neven Ritmanic dans les rôles principaux en tête. Le corps de ballet assure donc le liant avec joie et trouve dans cette *Fille mal gardée* une partition qui le met en valeur. Mention spéciale enfin aux quatre élèves du Pesmd qui tiennent avec panache le rôle des quatre poulettes (qui, ne nous y trompons pas, sont avec le coq les vraies stars de ce ballet). Après une saison chaotique, la troupe bordelaise a retrouvé des couleurs et a montré avec cette série de Noël qu'elle n'est pas en manque de talents. »

**Danses avec la plume, 15 décembre**

### ● **BALLET « NOTRE-DAME DE PARIS » : UNE CLÔTURE DE SAISON EN APOTHÉOSE**

« Il en reste une rythmique impeccable pour une chorégraphie plus qu'exigeante techniquement. Sublimés par les somptueux costumes graphiques d' Yves Saint-Laurent et portés par la magnifique et si puissante partition de Maurice Jarre, l'ensemble des danseurs a offert une prestation de très grande qualité. **Nous ferons une mention très très spéciale à l'incroyable esthétique et force dramatique du tableau final qui laisse sans voix.** »

**Kulte, 4 juillet**



### ● **PLAISIR GARANTI !**

« Pour sa fin de saison, le **Ballet de l'Opéra de Bordeaux** a choisi un chef-d'œuvre du répertoire : **Notre-Dame de Paris de Roland Petit**, ballet iconique créé par le chorégraphe français sur la scène du Palais Garnier en 1965. Grâce à la coopération avec l'Opéra de Paris et l'Opéra de Rome qui ont prêté les décors et les costumes, le public bordelais découvre une pièce éblouissante, devenue un classique. La compagnie a su faire sien le style de Roland Petit et sa manière singulière de raconter une histoire. Et dans la fosse, l'Orchestre de l'Opéra de Bordeaux et le Chœur sous la baguette de David Garforth ont fait résonner magnifiquement la partition composée par Maurice Jarre. **La danse de Roland Petit est physique, parfois athlétique et demande de prendre beaucoup de risques sur scène.** Le Ballet de l'Opéra de Bordeaux y est excellent. »

**Danses avec la plume, 6 juillet**



## A propos des concerts de l'ONBA

### ● RYTHME ÉLECTRO ET MUSIQUE SYMPHONIQUE COMMUNIENT À L'OPÉRA DE BORDEAUX

« Le chef d'orchestre Laurent Couson a décidé d'allier son savoir-faire à celui du DJ Charles Schillings. Il a présenté sa création pour la première fois en live jeudi, en collaboration avec l'orchestre national Bordeaux Aquitaine. Une prestation moderne, presque psychédélique, qui a conquis un public hétérogène. »

[Le Figaro, 19 octobre](#)

### ● MICHAÏL JUROWSKI GALVANISE L'ORCHESTRE NATIONAL BORDEAUX AQUITAINE

Galvanisés par l'enjeu, les pupitres de l'Orchestre national Bordeaux Aquitaine se surpassent : cuivres clairs, cordes médianes et graves exemplaires, bois plus encore, la clarinette solo de Richard Rimbert maîtrisant avec une rare souplesse son thème libre et lyrique s'élargissant progressivement. »

[Diapason, 4 décembre](#)

### ● FABIEN GABEL GUIDE L'ORCHESTRE BORDEAUX AQUITAINE CHEZ CHOSTAKOVITCH ET SIBELIUS

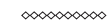
« Fabien Gabel et l'Orchestre national Bordeaux Aquitaine émerveillent par la justesse de l'articulation, la générosité de l'expression et la qualité des pupitres (bois, cordes médianes et graves). Les cordes de l'ONBA sont ici en symbiose avec les deux excellents solistes. Une superbe Symphonie n° 5 de Sibelius couronnait le concert qui dirigeait il y a quelques jours le chef français dans la métropole girondine »

[Diapason, 25 février](#)

### ● A BORDEAUX, JOSEP PONS DIRIGE AVEC BRIO FALLA ET STRAVINSKY

« L'Orchestre national Bordeaux Aquitaine s'est révélé exemplaire face aux défis que posait ce programme associant *Le Tricorne* et *Le Sacre du printemps*, deux chefs-d'œuvre composés pour les Ballets russes. »

[Diapason, 25 avril](#)



## A propos de *L'Esprit du Piano*

### ● LE TEMPS ET L'ESPACE SELON YEFIM BRONFMAN

« Invité du festival *L'Esprit du piano*, le virtuose trop rare en France, a conquis le public de l'auditorium bordelais », [La Croix, 19 novembre](#)

### ● STABAT MATER DE DVOŘÁK : FERVEUR ET RECUEILLEMENT À L'AUDITORIUM DE L'OPÉRA DE BORDEAUX

« Le jeune pianiste français Jean-Paul Gasparian, Salvatore Caputo, ses Chœurs de l'Opéra de Bordeaux et quatre jeunes chanteurs recueillent un grand succès dans un programme Chopin/Dvořák. Le *Stabat mater* (avec dans une moindre mesure son *Requiem*) est l'œuvre sacrée de Dvořák la plus célèbre. Les occasions d'entendre ce chef-d'œuvre ne sont cependant pas si fréquentes. A l'Auditorium de l'Opéra de Bordeaux, c'est la rare version pour piano qui est proposée, dans le cadre de la neuvième édition du festival *L'Esprit du piano*. »

[Olyrix, 23 novembre](#)

◊◊◊◊◊◊◊◊

## A propos de **CINE NOTES**

### ● **CINÉ-NOTES REND HOMMAGE À BERNARD HERRMANN, COMPOSITEUR DE MUSIQUES DE FILMS**

« Beaucoup d'orchestres ou de salles de spectacles proposent des ciné-concerts ou des concerts de musiques de films, mais l'Opéra de Bordeaux est l'un des rares opérateurs français à consacrer 15 jours à ce genre un peu perçu comme un parent pauvre, mais qui regorge de trésors absolus. »

**Sud-Ouest, 6 mars**

### ● **A L'AUDITORIUM DE BORDEAUX, UN CINÉ-CONCERT "SUEURS FROIDES" D'UNE VERTIGINEUSE BEAUTÉ**

« En proposant au public un ciné-concert de "Sueurs froides", jeudi 14 et vendredi 15 mars, dans le cadre du deuxième festival Ciné-notes, l'Opéra national de Bordeaux a voulu rendre hommage à la géniale partition que Bernard Herrmann a composée pour le film d'Alfred Hitchcock. Quelle formidable idée ! Et surtout, quelle formidable soirée ! Jeudi, l'Auditorium était plein à craquer. Cinéphiles et mélomanes s'étaient rués sur les places pour assister à un moment qui promettait d'être unique. »

**Toute la culture, 15 mars**

### ● **BILAN POSITIF POUR LA 2ÈME ÉDITION DU FESTIVAL CINÉ-NOTES À BORDEAUX**

« Pour sa 2e édition, le Festival Ciné-Notes, événement unique en France dédié à la musique de films, était consacré au compositeur Bernard Herrmann. Deux ciné-concerts, deux concerts symphoniques, une conférence musicale et deux projections de films, ont réuni plus de 5500 spectateurs de profils variés à l'Auditorium de l'Opéra. Un succès qui conforte la volonté de l'Opéra National de Bordeaux de proposer des spectacles éclectiques, permettant à un public toujours plus diversifié de s'ouvrir à la musique classique. »

**Aquitaineonline, 20 mars**



◊◊◊◊◊◊◊◊

## Et aussi :

### ● **RENÉE FLEMING DE BORDEAUX À PARIS**

« La diva américaine est de retour ! En Gironde pour un récital avec piano, dans la capitale pour deux soirs avec l'Orchestre de Paris. »

**Diapason, 9 février**

### ● **RENÉE FLEMING EN RÉCITAL À BORDEAUX, DE BRAHMS À BROADWAY**

« Renée Fleming régale le public bordelais d'un programme éclectique suivant l'histoire et la nouvelle direction de sa carrière : Lieder, airs d'opéra et opérette, quelques morceaux choisis de Broadway, ainsi que des extraits d'une composition contemporaine. Un frisson d'émotion, dès avant l'entrée de Renée Fleming, parcourt le Grand Théâtre de Bordeaux, comble et comblé. »

**Olyrix, 14 février**

### ● **LE MEILLEUR DE L'EUROPE**

« Regroupant de grands musiciens recrutés dans différents pays du vieux continent, le prestigieux Chamber Orchestra of Europe revient à Bordeaux. Cet orchestre offre à l'auditorium de Bordeaux l'un des meilleurs concerts symphoniques de l'année. »

**Sud-ouest, 2 avril**

### ● **SONDRA RADVANOVSKY TRIOMPHE EN RÉCITAL À BORDEAUX**

« Sondra Radvanovsky fait fureur à Bordeaux avec son récital entièrement italien « Du bel canto au verismo » qui la montre au sommet de sa forme. »

**Olyrix, 2 avril**

### ● **A LA DÉCOUVERTE DES COULISSES DE L'OPÉRA**

« Hier, l'Opéra National de Bordeaux ouvrait ses portes au public, pour la 13e édition de la manifestation nationale Tous à l'opéra ! L'occasion de se plonger dans les coulisses de l'un des plus beaux théâtres d'Europe. »

**Sud-Ouest, 5 mai**

### ● **MARC MINKOWSKI RECONDUIT À LA TÊTE DE L'OPÉRA NATIONAL DE BORDEAUX**

« Le chef d'orchestre de 56 ans, spécialiste de la musique des XVIe et XVIIe siècles, poursuivra son travail pour un deuxième mandat de trois ans jusqu'en août 2022. »

**AFP, 21 décembre**

# LA PROGRAMMATION

## Création, production et diffusion

Excellence artistique, ouverture aux esthétiques diverses, renouvellement des formes, valorisation de jeunes talents et accueil d'artistes de renom, tels sont les axes développés par la programmation de la 3<sup>e</sup> saison, signée par Marc Minkowski.

L'Opéra National de Bordeaux a développé en priorité son activité à partir de ses forces artistiques permanentes :

◇◇◇◇◇◇◇◇

L'Opéra mène une politique complémentaire d'accueil et d'invitation

**+ de 500**

**ARTISTES INVITÉS**

se produisent aussi sur nos scènes.

◇◇◇◇◇◇◇◇

### L'ORCHESTRE NATIONAL BORDEAUX AQUITAINE

placé sous la responsabilité du directeur musical, **Paul Daniel**

◇◇◇◇◇◇◇◇

### LE CHOEUR DE L'OPÉRA NATIONAL DE BORDEAUX

placé sous la responsabilité du directeur du chœur, **Salvatore Caputo**

◇◇◇◇◇◇◇◇

### LE BALLET DE L'OPÉRA NATIONAL DE BORDEAUX

placé sous la responsabilité du directeur de la danse, **Eric Quilleré**

◇◇◇◇◇◇◇◇

Cette programmation repose aussi sur des partenariats artistiques

**+ de 50**

**CONTRATS SIGNES**

(coproduction, co réalisations, commandes, mises à disposition des forces artistiques, aide à la production,...)

## 5 NOUVELLES PRODUCTIONS LYRIQUES

◇◇◇◇◇◇◇◇  
*La Périchole* d'Offenbach  
*Le Barbier de Séville* de Rossini  
*Manon* de Massenet  
*La Walkyrie* de Wagner  
◇◇◇◇◇◇◇◇  
*Donnerstag aus Licht* de Stockhausen

## 2 CRÉATIONS POUR LE BALLET

◇◇◇◇◇◇◇◇  
*Bottom of my sea* de Komkova, Lauréate du Concours Jeunes chorégraphes 2018  
◇◇◇◇◇◇◇◇  
*Le Marchand et l'Oubli* de Guillaume Debut

## 5 ENTREES AU REPERTOIRE DU BALLET

◇◇◇◇◇◇◇◇  
*Blanche Neige* et  
*La Stravaganza* de Preljocaj  
*La Fille mal gardée* d'Ashton  
*Paz de la Jolla* de Peck  
◇◇◇◇◇◇◇◇  
*Notre-Dame de Paris* de Petit

## 6 COMPAGNIES DE DANSE DE RENOMMÉE INTERNATIONALE

◇◇◇◇◇◇◇◇  
*Troubleyn / Jean Fabre*  
*Béjart Ballet de Lausanne*  
*Compagnie DCA Découflé*  
*Nederelands Dans Theater,*  
*Malandain Ballet Biarritz*  
*Rosas*

## 2 CRÉATIONS POUR L'ONBA

◇◇◇◇◇◇◇◇  
*Péra* d'Alexandre Amat  
◇◇◇◇◇◇◇◇  
*Yuki-Onna* de Jean-Patrick Besingrand

## 2 CONCOURS

◇◇◇◇◇◇◇◇  
Concours de chant *Bordeaux Médoc Lyrique 2018*  
◇◇◇◇◇◇◇◇  
Concours *Quatuors à Bordeaux*

## 2 FESTIVALS

◇◇◇◇◇◇◇◇  
*Ciné-notes* (2<sup>e</sup> Édition)  
◇◇◇◇◇◇◇◇  
*L'Esprit du Piano* (9<sup>e</sup> édition)

Et dans le cadre des événements associés :

*Festival des Arts de Bordeaux*

*Festival Tango*

*Saison Liberté Bordeaux 2019 !*

# LE PROJET DE L'OPÉRA NATIONAL DE BORDEAUX SE DÉPLOIE EN S'INSCRIVANT DANS :

> *Une vocation de valorisation d'un héritage et d'un patrimoine artistique et culturel*

pour l'ensemble de ses activités, de répertoire ou de création, avec ses propres forces artistiques comme avec ses artistes invités.

> *Une expérimentation et un partage d'expérience qui le place au coeur de partenariats artistiques.*

Enjeu majeur, le développement des **coproductions et des partenariats artistiques** a permis d'enrichir le projet artistique et de contribuer à son rayonnement. Sans prétendre à une exhaustivité, nous pouvons citer à cet égard quelques structures et partenaires artistiques de premier plan : Opéra national de Paris, Palezzetto Bru Zane, Festival de Pentecôte de Salzbourg, Théâtres de la Ville de Luxembourg, Oper Köln, Festival Radio-France, Théâtre des Champs-Élysées, Opéra-Comique, Théâtre de Caen, Opéra de Marseille, Opéra de Limoges, Le Balcon, Ballet Preljocaj, Malandain Ballet Biarritz, L'Esprit du piano, Festival des International des Arts de Bordeaux Métropole, Quatuors à Bordeaux, Estivales de musique en Médoc, et au titre des établissements d'enseignement artistique, le PESMD Bordeaux- Nouvelle Aquitaine, le Conservatoire de Bordeaux-Jacques Thibaud, ...

## 3 FOCUS

### 1/ Le Ballet Preljocaj et l'Opéra National de Paris, nouveaux partenaires de l'ONB

#### PARTENARIAT AVEC L'OPÉRA NATIONAL DE PARIS

La convention de collaboration entre les deux institutions a été signée le 3 septembre 2018 au Palais Garnier.

Ce partenariat s'est concrétisé pour la saison 2018/2019 par la programmation de *La Fille mal gardée* (Frederick Ashton) et *Notre-Dame de Paris* (Roland Petit), avec les décors et costumes des productions parisiennes.

Cet échange, qui s'inscrit dans une logique d'**optimisation des ressources**, sera accompagné d'une véritable **collaboration artistique entre les deux institutions, afin d'enrichir le répertoire de l'ONB**. Professeurs et artistes des deux ballets assureront également la pérennité de la danse académique classique et du style français via diverses actions de partage et transmission. Enfin, les deux compagnies coopéreront étroitement (tournées, opérations promotionnelles...) durant l'année pour assurer à un plus large public un égal accès à des spectacles de danse exigeants.

#### PARTENARIAT DE 3 ANS AVEC LE BALLET PRELJOCAJ

Le ballet d'ouverture de la saison 2018-2019 de l'ONB, *Blanche Neige*, créé en 2008 par Angelin Preljocaj, a marqué la première étape de ce nouveau partenariat signé en septembre 2018 avec le **Ballet Preljocaj - CCN d'Aix-en-Provence**.

L'implication d'Angelin Preljocaj, l'un des plus grands chorégraphes français contemporains, se caractérise par la **transmission des savoirs et l'échange** à travers des workshops et répétitions croisées entre les danseurs des deux compagnies.

**Anna Gueho et Alice Leloup**, deux danseuses du Ballet de l'Opéra National de Bordeaux, ont notamment été choisies par Angelin Preljocaj pour participer à sa **création, intitulée Ghost**, créée en hommage à Marius Petipa. La création a eu lieu le 20 novembre 2018 au Pavillon Noir à Aix en Provence, siège de la compagnie Ballet Preljocaj, puis a été présentée en tournée notamment à St Pétersbourg.

Durant ces 3 ans de partenariat, ce travail de collaboration artistique pourra également donner vie à de plus larges projets, grâce à de **véritables synergies réciproques** : association du Ballet Preljocaj à des événements bordelais, possibilité pour l'ONB d'entrer en coproduction lors de futures créations du chorégraphe, location de productions existantes à des coûts préférentiels...





## 2/ Pygmalion en résidence

Dans le cadre de sa politique de soutien aux jeunes artistes, l'Opéra National de Bordeaux accueille Pygmalion en résidence depuis 2014. Fondé en 2006 par Raphaël Pichon, Pygmalion, chœur et orchestre sur instruments d'époque, explore les filiations qui relient Bach à Mendelssohn, Schütz à Brahms ou encore Rameau à Gluck et Berlioz. Cette résidence permet de soutenir artistiquement les projets de l'ensemble, notamment les projets lyriques, de structurer des coproductions nationales et européennes, mais aussi de coécrire des projets pédagogiques et territoriaux sur le long terme.

Pour la saison 2018/2019, la résidence a notamment donné lieu à :

- **Miranda** de Purcell, Grand-Théâtre, coproduction ONB / Théâtre de Caen / Opéra Comique / Oper Kohn
- Un dytique **Stravaganza d'amore** (Auditorium) et **Vespro della Vergine** (Eglise Saint Seurin)
- **Messe en si mineur** de Bach à l'Auditorium
- **Concert commenté jeune public** le 15 mars au Foyer Boireau au Grand-Théâtre
- Concert gratuit **Musique Maestro ! Songs of love...** pour la journée **Tous à l'opéra** au Grand-Théâtre



## 3/ Nouveau concours international de chant de l'Opéra National de Bordeaux / Musique au Cœur du Médoc

L'Opéra National de Bordeaux et Musique au Cœur du Médoc se sont associés pour proposer tous les deux ans, un concours ouvert aux jeunes chanteurs lyriques du monde entier. L'objectif est de mettre en avant les talents de ces artistes en devenant en leur permettant de rencontrer un jury composé de représentants d'exception parmi les plus grandes maisons d'opéras internationales : Festival d'Aix-en-Provence, Festival de Salzbourg, Opéra de Zurich, Opéra National de Bordeaux, Opéra national de Paris, Semperoper Dresde, Théâtre du Bolchoï, Théâtre du Capitole de Toulouse.

Programmée du 7 au 10 novembre 2018 au Grand-Théâtre de Bordeaux, la 1ère édition du concours a rassemblé 40 candidats (5 ténors, 14 sopranos, 10 mezzo-sopranos, 4 barytons, 3 baryton-basses, 4 basses) représentant 17 nations. La finale du 10 novembre, donnée en public, a distingué 4 candidats parmi les 11 finalistes sur la scène du Grand-Théâtre de Bordeaux.

PREMIER PRIX FEMININ (ex-æquo) : **Marie Andrée BOUCHARD LESIEUR, mezzo-soprano (France)** **Amina EDRIS, soprano (Nouvelle-Zélande)**

PREMIER PRIX MASCULIN : **Yu SHAO, ténor (Chine)**

PRIX GRANDS VINS DE MARGAUX ANNETTE GINESTET : **Marie Andrée BOUCHARD LESIEUR, mezzo-soprano (France)**

PRIX DU PUBLIC : **Amina EDRIS, soprano (Nouvelle-Zélande)**

Les membres du jury ont également souhaité distinguer la prestation de la mezzo-soprano **Stéphanie WAKE-EDWARDS (Grande Bretagne)**, en l'invitant à se produire sur la scène du Grand-Théâtre à l'occasion d'un Midi musical programmé par l'Opéra lors de la saison 2020/2021.

# LES PUBLICS

## Action culturelle, transmission et éducation artistique et culturelle

### PRESQUE 25 ANS !

que le **Service de l'action culturelle et de la médiation**, en lien étroit et avec l'appui de l'ensemble des autres services de l'Opéra National de Bordeaux, conçoit et met en œuvre des dispositifs pour offrir un accompagnement de qualité aux nouveaux spectateurs et proposer des actions de transmission et de formation pour des publics amateurs ou en voie de professionnalisation.

### UNE MISSION DE SERVICE PUBLIC

favoriser l'accessibilité de notre offre à l'ensemble des citoyens quelles que soient leurs origines géographiques et sociales, partager une passion, transmettre un savoir-faire. Faire en sorte que les publics osent venir à l'Opéra, nouent une complicité avec les artistes et les salles de spectacle, prennent plaisir à découvrir les univers musicaux et chorégraphiques, s'aventurent parmi les 230 propositions artistiques qui sont proposées toute l'année !



### COMMENT ?

Le Service d'action culturelle et de médiation s'attache notamment à :

- sensibiliser les plus jeunes, avec des projets et des spectacles palpitants, pour répondre au défi d'une éducation artistique et culturelle pour tous
- proposer une expérience de spectacle enrichie, mettant en œuvre des supports innovants (en exploitant notamment le numérique, le réseau des salles de cinémas, ...)
- offrir aux amateurs une programmation exigeante et accessible, et des espaces dans lesquels ils peuvent être en dialogue avec les professionnels voire même, partager la scène
- contribuer à la professionnalisation de ce champ de travail (PREAC art lyrique)

Pour mener à bien l'ensemble de cette mission, l'Opéra National de Bordeaux s'appuie sur un **réseau de « partenaires relais »** indispensables, issus des différents secteurs concernés : l'Éducation Nationale en premier lieu mais aussi l'animation socio-culturelle, les structures d'enseignement artistique, les associations de pratiques artistiques amateurs, les services culturels des établissements d'enseignement supérieur, les associations investies dans le champ du handicap, ...

### DES PROPOSITIONS MULTIPLES

**pour mettre le spectateur au cœur de l'art lyrique, chorégraphique et symphonique, selon 3 dimensions complémentaires :**

#### FRÉQUENTER

- La saison Jeune Public
- Spectacle pour les jeunes et étudiants
- Accessibilité
- Répétitions ouvertes
- Culture & santé

#### S'APPROPRIER

- Parcours d'éducatons artistique & culturelle avec l'Éducation Nationale
- Visites de l'Opéra
- Pôle de ressources pour l'éducation Artistique & Culturelle (PREAC)

#### PRATIQUER

- DEMOS
- Opéra participatif
- Concert participatif Tutti !
- Concert pédagogique à vocation professionnalisante

# DES RÉSULTATS CONSÉQUENTS

Au niveau des scolaires, **en partenariat avec l'Éducation Nationale**

(Rectorat de l'Académie de Bordeaux, DESDEN de la Gironde) et avec le soutien de la DRAC Nouvelle-Aquitaine :

**11 000**

**ÉLÈVES**

(dont **7 000** dans le cadre des Parcours d'éducation artistique et culturelle),

soit **400** classes d'Aquitaine de la primaire au lycée

**57 %**

**DES SPECTACLES** de la saison de l'ONB accueillent des classes de l'Académie de Bordeaux

**11 000**

**SPECTATEURS SUR LA PROGRAMMATION JEUNE PUBLIC 2018/2019**

dont **40 %** en temps scolaire

**± 1 000**

**AMATEURS**

sont mobilisés chaque saison pour se produire aux côtés de nos artistes professionnels dans nos salles ou hors les murs (*concert participatif Tutti, opéra participatif, Orchestre de jeunes Démos,*)

○○○○○○○○

**L'ensemble des dispositifs d'action culturelle fédère près de**

**25 000**

**PARTICIPANTS**

# FOCUS SUR QUELQUES ACTIONS ET DISPOSITIFS

○○○○○○○○

## ORCHESTRE DE JEUNES DÉMOS BORDEAUX MÉTROPOLE GIRONDE 3<sup>e</sup> et dernière année

**D'octobre 2016 à juin 2019, 120 enfants de 7 à 12 ans de la Ville de Bordeaux, de la Métropole et de la Gironde ont pris part à l'aventure de l'orchestre de jeunes Démos.** Initié par la **Philharmonie de Paris**, Démos est un dispositif d'enseignement collectif de la musique fondé sur la pratique instrumentale en orchestre et destiné à des enfants vivant dans des quartiers relevant de la « politique de la ville » ou des territoires ruraux éloignés des lieux de pratique culturelle. En Gironde, l'Opéra National de Bordeaux est l'opérateur de ce projet en partenariat avec la **Ville de Bordeaux, Bordeaux Métropole, le Conseil Départemental de la Gironde et la DRAC, avec le soutien du Conservatoire de Bordeaux, du Pôle d'Enseignement Supérieur Musique et Danse Bordeaux Aquitaine, de l'UDAM et l'UDEA, des structures socioculturelles, de la CAF de la Gironde et des mécènes** qui ont accompagné et soutenu le projet sur les 3 années. L'Orchestre Démos Bordeaux Métropole Gironde se compose de 8 groupes de 15 enfants répartis sur l'ensemble du territoire, selon le découpage suivant : 5 groupes de cordes (Bordeaux Sud, Bordeaux Grand Parc, Bordeaux Bacalan, Floirac et Gradignan) ; 2 groupes de bois (Sud Gironde et Coutradais) ; 1 groupe de cuivres (Bouliac).

Lors de cette dernière année du projet, les enfants, avec leur famille, ont pu assister à **2 répétitions** : celle du Concert de Noël de l'ONBA et celle du concert symphonique Bach / Mendelssohn / Montsalvatge / Beethoven dirigé par Fanny Kamensek.

Pour clore cette troisième année, ils se sont produits lors de **2 concerts de clôture** :

• **Samedi 15 juin 2019 à 17h30 / Auditorium de Bordeaux**  
L'orchestre a interprété sous la direction de Marc Minkowski le final « Hymne à la joie » de la 9<sup>ème</sup> Symphonie de Ludwig van Beethoven, et de Julien Vanhoutte « Nocturne », création Julien Vanhoutte, et « Intermezzo » From Hary Janos Suite de Zoltan Kodály. 60 enfants de **El Camino/Démo de Pau** sont venus partager un temps musical, sous la direction de Fayçal Karoui, en interprétant un répertoire éclectique ainsi qu'en chantant sur le Final « Hymne à la joie ».

• **Dimanche 23 juin 2019 / Philharmonie de Paris**

Dans le cadre des week-ends DEMOS organisés par la Philharmonie de Paris, les enfants se sont produits **sur la scène de la grande salle Pierre Boulez de la Philharmonie de Paris**. Sous la direction de Marc Minkowski et de Julien Vanhoutte, ils ont présenté le répertoire qu'ils avaient partagé à Bordeaux. Afin de permettre aux enfants, familles, référents sociaux et artistes de faire le déplacement ensemble, l'ONB et ses partenaires ont réuni le financement pour l'affrètement d'un train. **Ainsi, grâce à la participation financière de nos partenaires et au mécénat, ce sont au total 500 personnes qui ont pu se rendre à Paris assister au concert de clôture l'orchestre.**

A l'issue du projet, **76 % des enfants ont déclaré souhaiter continuer l'apprentissage d'un instrument.** Des passerelles ont été mises en place afin de faciliter leur inscription au sein du Conservatoire de Bordeaux ou d'écoles de musique et d'orchestres de leur territoire.

## DEMOS EN CHIFFRES

**114** enfants

**11** référents sociaux

**30** intervenants artistiques  
(dont 3 chefs de chœur et **4** danseurs)

**1119** ateliers (soit **1947** heures)

**14** répétitions en tutti

**7** concerts

## UN OPÉRA PARTICIPATIF *La Légende du Roi Dragon*

L'Opéra National de Bordeaux, en collaborant avec l'Opéra de Lille sur l'opéra participatif *La Légende du Roi Dragon*, a souhaité dans le cadre du PREAC (pôle de ressources d'éducation artistique et culturelle) porter ce projet localement au bénéfice de 200 enfants de son territoire.

L'ONB s'est naturellement tourné vers un partenaire de premier plan qu'est le Rectorat de l'Académie de Bordeaux. Le projet s'est déployé dans le cadre du « **Plan chorale** » co-porté par le **Ministère de l'Éducation Nationale** et le **Ministère de la Culture**. Selon des critères en termes de pédagogie et d'animation du territoire, il a ainsi été sélectionné des **établissements du réseau d'éducation prioritaire (REP/REP+) de la Métropole bordelaise**. Les enfants choisis ont pu pour la première fois avoir la chance d'être acteurs d'un projet artistique et culturel de grande envergure.

Agés de 7 à 12 ans, les élèves du *Collège Goya, Ecole des Menuts, Collège Edouard Vaillant, Ecole Balguerie, Collège Jacques Ellul, Ecole Thiers, Collège Montaigne et Ecole Jean Rostand* ont eu pour mission d'interpréter intégralement aux côtés de 5 solistes professionnels, un spectacle programmé pour les enfants et les adultes lors de la saison 2019/2020 de l'Opéra National de Bordeaux.

De septembre 2018 jusqu'à novembre 2019, les enfants ont suivis chacun 107 heures de répétition encadrées par des professionnels dans leur école et au Grand-Théâtre.



**206** ENFANTS  
de 7 à 12 ans

**8** CLASSES :  
3 classes de CM1,  
1 classe de CM1/CM2 et  
4 classes de 6<sup>e</sup>

**12** ENSEIGNANTS  
encadrant le projet

**14** MOIS  
d'ateliers de pratique du chant  
vocal et de découverte de l'opéra  
(275 heures au total)

**32** musiciens professionnels de l'ONBA  
pour les accompagner dans la fosse

**5** artistes lyriques professionnels  
qui partagent la scène avec eux

**4** chefs de chœur professionnels  
pour former les enseignants et enfants

**1** chef de chœur coordinateur

## RENCONTRES PROS PREAC 2019 *Chantons l'opéra de 3 à 18 ans*

Les ministères de l'Éducation nationale et de la Culture ont identifié **la pratique artistique musicale comme étant une priorité nationale**. À travers le « **Plan chorale** » d'une part et grâce au **parcours d'éducation artistique : « À l'école des arts et de la culture de 3 à 18 ans »** d'autre part, les pratiques vocales participent pleinement à la mise en œuvre de ces plans ambitieux.

C'est pourquoi, dans le cadre du **PRÉAC Opéra (Pôle de Ressources d'éducation Artistique et Culturelle)**, l'Opéra National de Bordeaux avec le Rectorat de Bordeaux, la DSDEN Gironde, Réseau CANOPÉ et la DRAC Nouvelle Aquitaine, avec le soutien de la Réunion des Opéras de France, avec le concours du CRÉA, ont proposé une **formation nationale, au Grand-Théâtre du 30 janvier au 1<sup>er</sup> février 2019, axée sur la pratique et la création vocale**. Elle avait pour objectif de permettre le partage et les échanges de pratiques et de ressources et a mis particulièrement en avant la dimension corporelle d'un projet de création vocale et scénique. Enfin, les éléments à prendre en compte pour s'engager dans un projet collectif de création vocale ont mis en exergue afin de **développer la sensibilité et la pratique artistique vocale de l'enfant dans le monde de l'opéra**.

Plus de **60** professionnels y ont participé.

# LA TRANSMISSION AU CŒUR DES MISSIONS DE L'OPÉRA DE BORDEAUX

grâce à des partenariats  
exemplaires avec le  
Conservatoire de Bordeaux et  
le PESMD Bordeaux Nouvelle  
Aquitaine

La programmation de l'ONB illustre pleinement son engagement en faveur de la transmission et de l'insertion des jeunes artistes. Inscrite au cœur de son projet d'établissement, cette politique se déploie sur l'ensemble des champs artistiques de la programmation de l'institution.

## FOCUS SUR 3 INITIATIVES :

### AUTOUR DU BALLET LA FILLE MAL GARDÉE

Pour cette nouvelle production, permettant de faire revivre ce chef d'œuvre du répertoire chorégraphique, créé en 1789 sur la scène du Grand-Théâtre de Bordeaux, **Eric Quilleré, Directeur de la Danse de l'Opéra, a choisi 4 étudiantes du PESMD Bordeaux Aquitaine**, pour compléter sa distribution. Ce projet s'inscrit dans le cadre d'une collaboration initiée par les deux nouveaux directeurs de la danse : Laurence Levasseur pour le PESMD et Eric Quilleré pour l'Opéra. Répondant aux missions respectives des deux établissements, il a pour but l'immersion des étudiants en milieu professionnel. Le

stage organisé en horaires aménagés pour les étudiantes, sur plusieurs semaines, leur a permis de suivre les cours au sein de la troupe et de participer à cette création en tant que danseuse-interprètes.

### 2 CRÉATION DANS LE CADRE DE CONCERTS SYMPHONIQUES DE L'ONBA

Le Conservatoire de Bordeaux et l'Orchestre National de Bordeaux Aquitaine, à l'initiative de son directeur musical, **Paul Daniel**, s'associent pour **offrir aux jeunes compositeurs en formation ou récemment diplômés du conservatoire, une opportunité exceptionnelle de vivre l'expérience de l'orchestre « grandeur nature »** par la commande d'une œuvre d'orchestre programmée dans la saison de l'Opéra National de Bordeaux.

**C'est ainsi que 2 pièces ont été commandées dans le cadre de la saison 2018/2019 :**

- **Péra d'Alexandre Amat.** Cette pièce a été interprétée par l'ONBA lors du concert du 13 décembre 2018 à l'Auditorium.

- **Yuki-Onna de Jean-Patrick Besingrand**, ancien élève du Conservatoire de Bordeaux, Doctorant (PhD) en composition à l'Université de New York, CUNY, a été créée le 24 janvier 2019 par l'ONBA à l'Auditorium.

Le travail d'écriture a débuté en janvier 2018 puis a été finalisé dans une première version dans le courant de l'été. L'orchestre, sous la direction de Paul Daniel et Marc Leroy-Calatayud, a donné une première lecture de la partition complète dès le mois de septembre permettant ainsi aux compositeurs de fixer certains détails et d'envisager des modifications. Enfin, des échanges directs avec les différents pupitres ont permis de régler des détails d'écriture (effets, nuances, articulations, ...). La partition est ensuite modifiée pour être créée en concert.

### CONCERT PÉDAGOGIQUE MESSE SOLENNELLE DE ROSSINI

Après le projet *El Pesebre* (2016) et *Le Messie* (2017), Marc Minkowski prolonge avec *La Petite Messe solennelle* de Rossini, sa politique en faveur de la transmission et de l'insertion professionnelle.

La réussite pédagogique et artistique de ce projet est le fruit d'une collaboration étroite avec des partenaires entièrement impliqués dans le processus : le Conservatoire de Bordeaux Jacques-Thibaud dirigé par Jean-Luc Portelli, le Pôle d'Enseignement Supérieur Musique et Danse de Bordeaux Nouvelle Aquitaine (PESMD) dirigé par Laurent Gignoux, la Jeune Académie Vocale d'Aquitaine (JAVA) dirigée par Marie Chavanel et enfin le Chœur Voyageur d'Alexis Duffaure.

Le concert a été donné à l'Auditorium de Bordeaux les 29 et 30 octobre puis au Festival Ré Majeure, le 3 novembre 2018.



# UNE MAISON D'OPÉRA EN RÉGION

L'Opéra a poursuivi sur la saison 2018/2019 sa politique de développement territorial et de partenariats régionaux, en veillant à renforcer notre présence dans toute la région, à travailler en partenariat avec les acteurs artistiques et culturels régionaux et en invitant des publics à venir à la rencontre de nos artistes voire à monter sur scène.

## 4 AXES DE DEVELOPPEMENT

### 1/ LA MOBILITÉ DES 180 ARTISTES

de l'Opéra National de Bordeaux ;

### 2/ LA MOBILITÉ DES PUBLICS,

avec l'accueil des spectateurs aquitains au Grand-Théâtre et à L'Auditorium ;

### 3/ L'ANIMATION DU RÉSEAU DES SCÈNES PARTENAIRES

avec notamment l'élaboration des projets de territoires et de programmes sur mesure ;

### 4/ L'AIDE A LA CREATION ET A LA DIFFUSION

fabrication, prêt, coproduction, participation à des festivals régionaux, ... ;

## BILAN DES TOURNÉES EN RÉGION

### L'ORCHESTRE NATIONAL BORDEAUX AQUITAINE

4 Concerts en région

### LE BALLET DE L'OPÉRA

11 Représentations

### CHŒUR DE L'OPÉRA

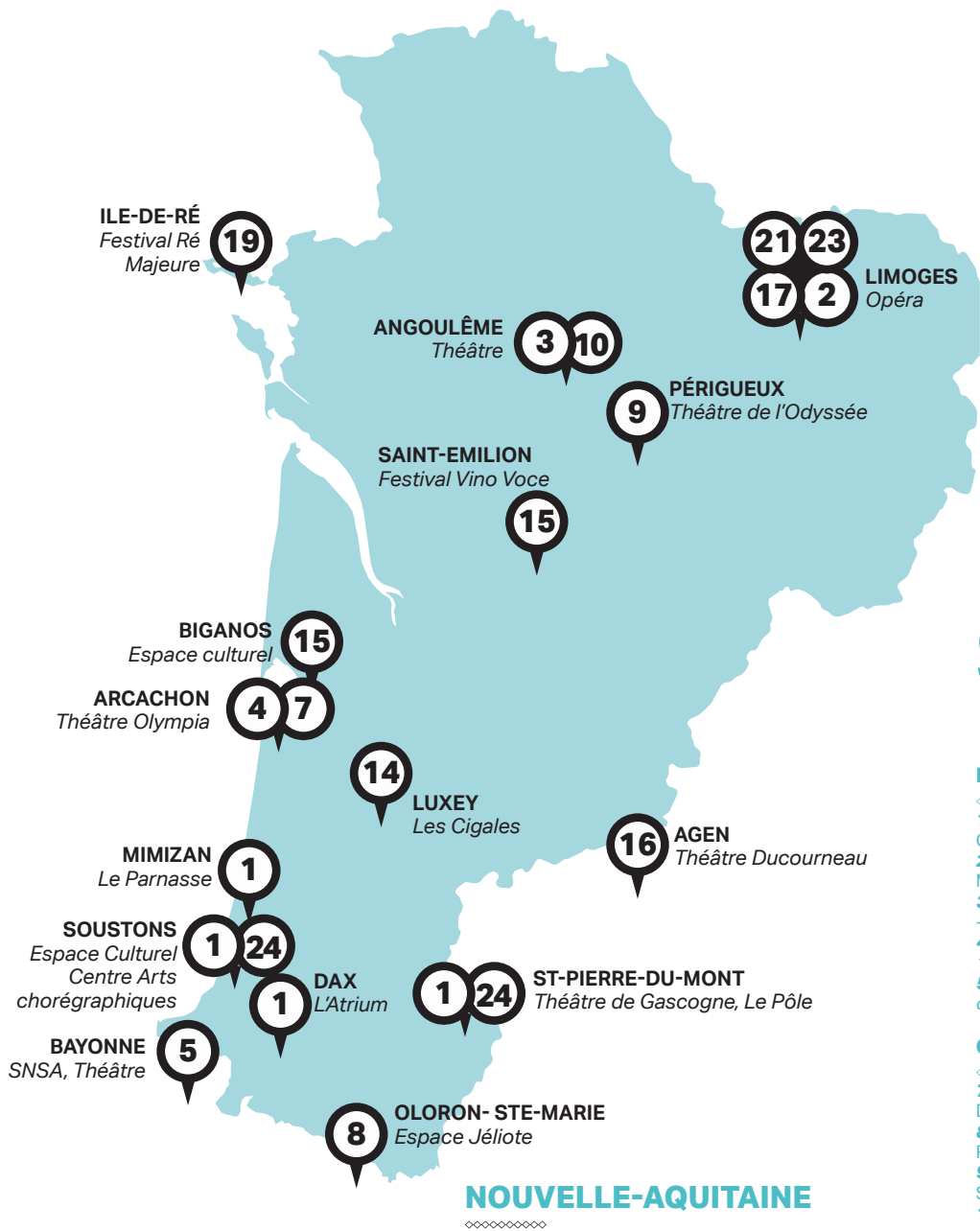
8 Concerts

### Et aussi :

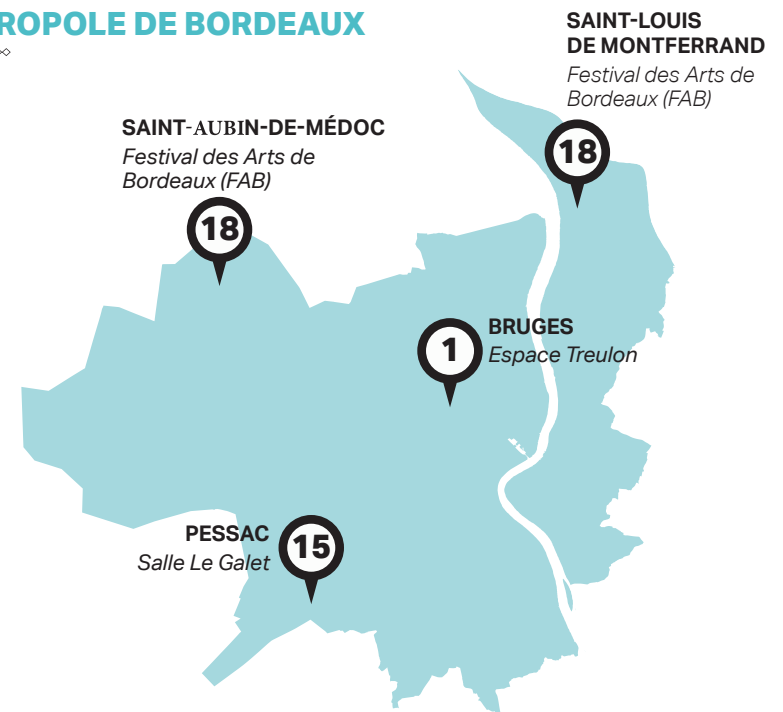
3 Représentations de *Macbeth*  
(coproduction ONB / Opéra National de Lorraine)  
à l'Opéra de Limoges

2 *récitals lyriques* pour le FAB 2018  
sur la Métropole de Bordeaux

1 *concert pédagogique* avec le CRR de Bordeaux  
et le PESMD Nouvelle Aquitaine au Festival Ré Majeure



## MÉTROPOLE DE BORDEAUX



# SAISON 18/19

### BALLET DE L'OPÉRA NATIONAL DE BORDEAUX

- 1 - *Le Marchand et l'oubli*, ballet jeune public Chorégraphie, Guillaume Debut
- 2 - *Petite Mort*, Jirí Kylián - *Le Chant du compagnon errant*, Maurice Béjart - *Le Concert*, Jérôme Robbins.
- 3 - *Just Before Now*, Xenia Wiest - *B comme...* Nicolas Le Riche - *Minus 16*, Ohad Naharin
- 4 - *Petite Mort*, Jirí Kylián - *Just Before Now*, Xenia Wiest - *Minus 16*, Ohad Naharin
- 5 - *Petite Mort*, Jirí Kylián - *Just Before Now*, Xenia Wiest - *B comme...* Nicolas Le Riche

### ORCHESTRE NATIONAL BORDEAUX AQUITAINE

- 7 - Tchaïkovski / Chostakovitch : Lucas Debargue, Piano - Paul Daniel, Direction
- 8 - *Amat* / Schumann / Weill : Bruno Philippe, violoncelle - Roberto Forés-Veses
- 9 - Besingrand / Bruch / Beethoven : Matthieu Arama, violon - Sascha Goetzl, direction
- 10 - Mozart : Violon et direction, Roberto Gonzales - Monjas

### CHŒUR DE L'OPÉRA NATIONAL DE BORDEAUX

(Direction, Salvatore Caputo) accompagné de jeunes solistes à la notoriété grandissante

- 14 - *La Noche de Buenos Aires*
- 15 - *Autour du Vin*
- 16 - *Bizet et ses opéras*
- 17 - *Noël*, avec le Malandain Ballet Biarritz

### OPÉRAS, RÉCITALS ET MUSIQUE SACRÉE

- 18 - Récital « surprise » pour le FAB
- 19 - *La Petite Messe solennelle*, Gioachino Rossini PESMD / JAVA / Chœur Voyageur / CRR
- Direction, Marc Minkowski
- 21 - *Macbeth*, Giuseppe Verdi - Coproduction ONB / Opéra National de Lorraine

- 23 - *Le Songe d'une nuit d'été* (ONBA / Chœur de l'ONB)

### ARTISTES EN RESIDENCE

- 24 - Résidence création Jeune public Ballet

## DES COLLABORATIONS ARTISTIQUES RÉGIONALES EN PARTENARIAT

Au-delà des tournées, l'action territoriale de l'Opéra s'est traduite par d'autres collaborations avec l'accueil de formations musicales et chorégraphiques régionales, la programmation conjointe de spectacles ou d'événements dans ses murs ainsi que l'accueil privilégié des publics de nos scènes partenaires sur des productions au Grand-Théâtre ou à l'Auditorium dans le cadre des « Escapades à l'ONB » :

### Avec l'Opéra de Limoges :

- > Programmation du *Songe d'Une nuit d'Eté* avec l'ONBA dirigé par Paul Daniel, avec le Chœur de Femmes de l'ONB, à l'Opéra de Limoges
- > Programmation à l'Auditorium de Bordeaux de l'Orchestre de Limoges avec Nadine Sierra
- > *Concert des Lauréats du Concours Voix Nouvelles* avec l'Orchestre de l'Opéra de Limoges dirigé par Marc Leroy Calatayud (chef assistant de l'ONBA) au Grand-Théâtre

### Avec le Malandain Ballet Biarritz :

- > Participation du Chœur de l'Opéra National de Bordeaux à 2 représentations du ballet *Noë* du Malandain Ballet Biarritz à l'Opéra de Limoges.
- > Programmation du MBB au Grand-Théâtre avec *Marie-Antoinette* (création 2019)

### Avec la Manufacture CDCN :

- > Accueil de la compagnie invitée Compagnie Rosas/Sanchis et De Keersmaecker au CDCN/Manufacture.
- > Accueil de 2 représentations de la création jeune public de Guillaume Debut, *Le Marchand et l'Oubli* dans le cadre du Festival Pouce !

### Avec le TNBA et le Carré-Colonnes :

- > Accueil de la compagnie invitée Jan Fabre au TNBA avec le ballet *Preparatio Morts et Tabitha*, au Carré-Colonnes avec le ballet *Belgium Rules*, dans le cadre du Festival des Arts de Bordeaux (FAB)

### Avec le Théâtre Olympia à Arcachon :

- > Accueil de deux compagnies invitées : Béjart Ballet Lausanne et DCA/Découflé au Théâtre Olympia/Arcachon.

### Avec le LAB / Clarac & Deloeil :

- > Accueil de la production *Les 7 dernières paroles du Christ en croix* à l'Auditorium.

### Avec Musique au cœur du Médoc pour :

- > Accueil et la co-organisation du nouveau concours international de chant *Bordeaux Médoc Lyrique*, au Grand-Théâtre

### Avec Quatuors à Bordeaux pour :

- > Accueil et la co-organisation du Concours International de quatuor à cordes au Grand-Théâtre

### Avec la Compagnie Eclats pour :

- > Accueil de *Voix sauvages*, au Grand-Théâtre, en préfiguration de leur création *Jungle* prévue en novembre 2019 à l'Auditorium (création des décors et costumes par les ateliers de l'ONB)

### Avec la Compagnie L'Oublié(e) de Raphaëlle Boitel

- > Accueil de la création *Horizons* au Grand-Théâtre dans le cadre de la saison *Liberté ! Bordeaux 2019*.

### Avec les Estivales de Musique en Médoc

- > Concert symphonique de l'ONBA dirigé par Ben Glassberg

### Accueil des publics de la Région dans le cadre des Escapades à Bordeaux avec :

Des publics de l'Opéra de Limoges (*Nadine Sierra et l'Orchestre de Limoges le 19/01/19*), du Théâtre Le Parnasse à Mimizan et du Théâtre de l'Odysée à Périgueux (*Récital Nathalie Dessay le 12/05/19*), de l'Abbaye aux Dames à Saintes (*Ensemble Pygmalion le 17/03/19*) et du Théâtre Ducourneau à Agen (*Notre Dame de Paris le 7/07/19*).





## ZOOM SUR...

### 1 PROJET DE TERRITOIRE INÉDIT À DIFFÉRENTS NIVEAUX : *Le Marchand et l'Oubli* de Guillaume Debut, Ballet jeune public

- Un projet chorégraphique confié au danseur **Guillaume Debut** : en écho au travail mené par le **Pôle chorégraphique du Grand Sud-Ouest** autour de la promotion des jeunes chorégraphes classiques et néo-classiques (concours jeunes chorégraphes), **Eric Quilleré** (Directeur de la Danse) a souhaité confier une carte blanche inédite à l'un des danseurs du Ballet pour la création d'un ballet jeune public. Parmi les 4 finalistes de l'appel à projet, c'est le danseur **Guillaume Debut** qui a été retenu par **Marc Minkowski** et **Eric Quilleré**.

- Une production entièrement créée en Nouvelle-Aquitaine sur le territoire des Landes, à travers un accueil en résidence des danseurs du Ballet de l'Opéra National de Bordeaux et du chorégraphe Guillaume Debut sur deux scènes partenaires landaises : **Le Pôle (Théâtre de Gascogne) à St Pierre du Mont** et **le centre d'arts chorégraphiques La Marensine (partenaire de l'Espace culturel Roger Hanin) à Soustons**, et par ailleurs coproducteurs.

- Une date de première ayant eu lieu en région le 1 février 2019, au Théâtre de Gascogne à St Pierre du Mont, puis une programmation à Bruges dans le cadre de la saison jeune public de l'Opéra National de Bordeaux et du **Festival Pouce !** et suivie d'une tournée sur le territoire des Landes à **Dax, Mimizan et Soustons**.

**Autour du spectacle, des actions de médiation : afin que ce projet de territoire puisse être partagé par le plus grand nombre, et dans un souci permanent de démocratisation culturelle**, des temps de médiations accompagnent chaque représentation et sont organisés également en amont durant les résidences des danseurs : master classe animée par Guillaume Debut auprès de 53 élèves danseurs issus du Conservatoire des Landes, accueil à Bordeaux sur la répétition générale de *La Fille Mal Gardée*, conférence, visite, rencontres...



# AU COEUR DE LA VIE ÉCONOMIQUE RÉGIONALE

## 3 NIVEAUX DE COLLABORATIONS AVEC LES ACTEURS ÉCONOMIQUES

1

### OFFRES ENTREPRISES

Organisation d'événements à l'Opéra, autour de sa programmation, de ses artistes et de ses espaces

2

### MÉCÉNAT ET PARTENARIAT

Le soutien des projets de l'Opéra et l'association à son image

3

### ARPEGGIO

Des événements organisés par l'Association pour le rayonnement de l'ONB, au bénéfice des projets artistiques de l'Opéra

## DES OFFRES ENTREPRISES ATTRACTIVES

**50 ÉVÉNEMENTS ORGANISÉS** au Grand-Théâtre (majoritairement) et à l'Auditorium  
**Pour 35 entreprises et 15 structures publiques et associations**

Près de **230 000 €** DE RECETTES COMMERCIALES

L'Opéra National de Bordeaux offre aux entreprises la possibilité **d'organiser des événements autour de sa programmation et dans le cadre de la location de ses espaces au Grand-Théâtre et à l'Auditorium.**

Les formules autour de la programmation attirent les entreprises souhaitant valoriser leurs clients et/ou partenaires. En 2018-2019 cette activité a généré **84 000 euros TTC.**

La location de nos salles pour des événements d'entreprises tels que des conventions, congrès, présentation de produits, cocktails, diners de gala... reste contrainte par une activité artistique intense et en dépit de cela, nous accueillons en moyenne chaque année **30 événements « extérieurs »**. En 2018-2019, dans un contexte de concurrence accrue et de disponibilité restreinte de nos espaces, cette activité a généré **142 000 euros TTC.**



# DES RÉSULTATS CONFORTÉS POUR LE MÉCÉNAT

Près de **430 000 €**  
**DE RECETTES DE MÉCÉNAT ET DE PARRAINAGE**  
(toutes contributions confondues)  
Dont plus de **250 000 €**  
collectées en direct par l'Opéra

**8 ENTREPRISES**  
mécènes et partenaires

Près de **2/3** de nouveaux  
mécènes et partenaires

**30 000 €** DE DON MOYEN  
pour les entreprises

Près de **175 000 €**  
de dons reversés  
par l'Association Arpeggio

Dans le prolongement du travail initié dès la saison 2017/2018, la politique de mécénat de l'Opéra continue à se structurer en 2018/2019. Grâce aux efforts de fidélisation menés par l'Opéra, les Mécènes et Partenaires sont **de plus en plus nombreux** (2/3 de nouveaux mécènes et partenaires cette saison) et **de plus en plus généreux**.



La saison 2018/2019 a été marquée par le **développement des dons de particuliers et par la création d'un Cercle de Mécènes Américains de l'Opéra National de Bordeaux**, mobilisés autour du récital exceptionnel de Renée Fleming le 10 février 2019.

L'Opéra continue également à inventer de nouvelles formes de partenariat avec les entreprises : mécénat en nature, mécénat de compétences, parrainage... Ainsi, une opération innovante de produit-partage a été initiée avec la **Maison PETRUSSE**, partenaire historique de l'Opéra : une étole originale a ainsi été créée en collaboration avec les danseurs du Ballet de l'Opéra, 10% des ventes de cette étole étant reversés à l'institution pour soutenir les activités de son Ballet.



L'apport de financements privés permet chaque saison à l'Opéra de financer **son ambitieuse programmation** : en effet, nombreux sont les mécènes qui soutiennent la programmation annuelle de l'Opéra, une force artistique de l'institution, ou encore la venue d'un grand artiste lyrique. Mais il s'agit également d'un levier indispensable pour **donner vie aux grands projets de l'institution** : cette saison a ainsi marqué la dernière année de la première édition du dispositif *Démos Bordeaux Métropole Gironde*, projet socio-culturel d'exception qui a suscité l'intérêt de nombreux donateurs, particuliers comme entreprises.

En 2018/2019, les recettes de mécénat et de parrainage collectées en direct par l'Opéra ont atteint **plus de 250 000€**, collectés auprès de **8 entreprises**, en légère baisse par rapport à la saison **précédente**, en raison notamment de la **perte de certaines mécènes historiques (CASINO BARRIERE DE BORDEAUX)**, quand d'autres partenaires ont renforcé leur soutien (**FONDATION D'ENTREPRISE PHILIPPINE DE ROTHSCHILD**). Les apports sous forme de dons de produits ou de prestations gracieuses de services sont d'autre part valorisés à hauteur de **plus de 35 000€**, et représentent une véritable économie pour l'institution. **Près de 175 000€ de dons ont par ailleurs été collectés par Arpeggio** (Association pour le Rayonnement de l'Opéra National de Bordeaux) auprès de ses membres (dons des adhérents, dons libres, dons de mécénat...).

**L'Opéra National de Bordeaux remercie sincèrement l'Association Arpeggio ainsi que l'ensemble de ses mécènes et partenaires pour leurs soutiens.**

# DIFFUSION ET RAYONNEMENT

## Une communication en constante évolution



### OPÉRA EN BASKETS

### UNE CAMPAGNE POUR LES JEUNES IMAGINÉE PAR LES JEUNES

L'ONB a souhaité, à travers cette nouvelle campagne de communication, valoriser l'une des politiques prioritaires de l'institution : **ouvrir ses portes à un public plus jeune et plus diversifié.**

C'est dans le cadre d'une étude de cas que **des étudiants de l'EFAP, l'ICART et l'EFJ** ont imaginé la campagne de communication « **Opéra en Baskets** » (présentée et primée lors de la *Digital Battle 2018*).

C'est le jeune artiste bordelais **Freak City** qui en signe les illustrations.



### 4 objectifs :

- Séduire et fidéliser un nouveau public
- Faire évoluer l'image de l'Opéra auprès des jeunes, rompre les préjugés et les idées reçues (L'opéra est cher, élitiste...)
- Informer sur la politique tarifaire réservée aux – de 28 ans et aux étudiants
- Guider et conseiller les jeunes à travers la programmation

### 1 concept :

Associer l'image de l'Opéra avec un objet du quotidien sans distinction de classe sociale ou d'âge, à un style de vie casual, décontracté : la BASKET! Et ainsi communiquer sur l'accessibilité de l'ONB en leur proposant : *Et si vous venez à l'opéra en baskets ?*



### 8 axes de déploiement

Cette campagne de communication a été déployée dès septembre 2018 :

- Créations de supports spécifiques : dépliant, affiche, flyer, totebag, stickers, roll-up, teaser vidéo
- Affichage dans la ville : Colonne Morris, habillage de stations de tram, 50 faces réseau Decaux )
- Insertions dans la presse : Junkpage, Clubs et concerts, 20 minutes...
- Campagne de diffusion dans plus de 100 lieux de la Métropole
- Opérations de Street marketing Place de la Victoire
- Communication digitale : page spécifique sur le site de l'ONB, création d'un groupe Facebook, posts sur les réseaux sociaux, ...
- Médiation et information lors d'événements étudiants sur le campus
- Programmation d'événements dédiés : représentation exclusive du ballet Blanche- Neige le 1<sup>er</sup> octobre au tarif de 6 €, soirées avec le CROUS, opérations spécifiques avec des établissements d'enseignements.

La campagne permet de rappeler que tout au long de l'année, **l'ensemble de la programmation est accessible aux jeunes via des offres spéciales et tarifs adaptés**, étendus jusqu'à **28 ans** depuis la saison 2018/2019 :

**50% de réduction** sur les places (sauf les spectacles jeunes public et les tarifs uniques) ;

**8 € le billet de dernière minute**  
48 heures avant le spectacle (dans la limite des places disponibles) ;

**Des événements à 1 €**  
concerts du dimanche, Midis Musicaux et Apéros-concerts (pass dégustation vendu séparément)

**1 Pass illimité 16-28 ans**  
Auditorium (10 €/mois)  
ou Auditorium et Grand-Théâtre (20 €/mois).

### Des résultats concrets

C'est à guichet fermé que fut donnée lundi 1<sup>er</sup> octobre, dans le cadre des *Campulsations*, la représentation du ballet *Blanche Neige* avec des places à 6 € uniquement pour les étudiants ; ils étaient près de 1 000 réunis au Grand-Théâtre. Les 3 soirées étudiantes, organisées avec le CROUS, ont été complètes très rapidement.



# COMMUNICATION DIGITALE

## UN SITE PLUS PERFORMANT ET PLUS CONSULTÉ

### 2 OBJECTIFS

- Diminution du temps de réponse du site internet et amélioration de la résistance du serveur
- Amélioration du référencement, développement de campagnes de marque, génération de trafic

### DES RÉSULTATS :

- **Augmentation de la fréquentation :**  
**600 K visites par saison** versus 550 K en 2017/2018 soit une augmentation de **+ 50K** visiteurs
- **Augmentation des nouveaux utilisateurs** de **+ 40 K** visiteurs sur l'année.
- **Évolution des publics :**  
le trafic des 18-24 (11,46%, -3.69pt) s'est déplacé vers les 25-34 (28,17%, + 2,11pt) et les +65 (+1.59pt). Le reste des tranches d'âge est stable.
- **Plus de pages vues**, combiné à moins de rebond et moins de temps passé : le public semble trouver l'information recherchée plus rapidement. Ce résultat est lié à l'optimisation serveur mise en place à partir de mai 2019 et la qualité de la transmission de l'information.

## RÉSEAUX SOCIAUX / DES COMMUNAUTÉS D'ABONNÉS CROISSANTES

| PLATEFORME   | 2018  | 2019   | COMMUNAUTÉ               |
|--------------|---|--|--------------------------|
| Facebook     | 16 020<br><i>(au 1<sup>er</sup> septembre 2018)</i> | 19 175 <i>like</i><br><i>(au 31 Août 2019)</i> | +3 155 / <b>^ 19,7%</b>  |
| Instagram    | 4 429<br><i>(au 10 nov. 2018)</i>                   | 6 703<br><i>(au 21 août 2019)</i>              | +2 274 / <b>^ 51,34%</b> |
| YouTube      | 500<br><i>(fév. 2019)</i>                           | 618  | +118 / <b>^ 23,6%</b>    |
| Twitter      | 6000<br><i>(fév. 2019)</i>                          | 6 550  | +550 / <b>^ 9,17%</b>    |
| <b>TOTAL</b> | <b>29 500</b>                                       | <b>34 695</b>                                  | <b>^ 17,6%</b>           |

Les deux plateformes, Facebook et Instagram, bénéficient de l'augmentation de la portée des messages par des campagnes sponsorisées. Ainsi elles bénéficient de la meilleure progression du nombre d'abonnés.

La plateforme Instagram marque la progression la plus significative en terme d'abonnées (**^ 51,34%**). Outre l'usage de campagnes sponsorisées, la **nouveauté sur la saison 2018/2019 : les take over**. Il s'agit de la prise de commandes des formats *story* (vidéos éphémères) du compte *opéra de bordeaux* de la plateforme par l'un des solistes invité sur chacun des opéras de la saison, sous forme de courtes-vidéos essentiellement.

## UNE POLITIQUE ÉDITORIALE SOUTENUE

115

### PROGRAMMES

de salle conçus

Dont **10** programmes payants

d'opéras et de ballets,

avec une version réduite gratuite consultable en ligne

Dont **94** remis gracieusement aux spectateurs et

consultables gratuitement en ligne

Dont **11** de spectacles donnés

dans les salles de nos scènes partenaires

de Nouvelle Aquitaine

### 30 TEXTES COMMANDÉS À DES AUTEURS

**1 100** pages de programmes maquetés

**366, 1 K** de vues sur le compte  
Calaméo de l'Opéra de Bordeaux

### 3 OBJECTIFS :

- Informer du programme du spectacle ou du concert
- Donner des éléments d'éclairage musicologique, historique, littéraire sur les pièces interprétées
- Présenter les artistes

## DES ENREGISTREMENTS ET CAPTATIONS DE REFERENCE

### 5 concerts de l'ONBA captés et retransmis sur les ondes de :

#### France Musique :

- *Concert Mozart*

ONBA, Paul Daniel, Fazil Say

21 et 22 février 2019

#### Radio Classique :

- *Concert de Noël Radio Classique*

ONBA, Paul Daniel

diffusion en direct le 20 décembre 2018

+ rediffusion en différé le 25 décembre 2018

- *Concert Hermann - ONBA, David Charles Abell*

7 mars 2019

- *Concert Bach, Mendelssohn,*

*Montsalvatge, Beethoven*

ONBA, Karen Kamensek, Fanny Clamagirand

21 et 22 mars 2019

- *Concert Stravinski - Elgar*

ONBA, Paul Daniel, Camille Thomas

6 et 7 juin 2019

### 3 enregistrements

#### Actes Sud/ONB :

- *Nouvel Enregistrement CD-Livre « ONBA Live »*

*Concert Stravinski - Elgar - ONBA*

Paul Daniel, Camille Thomas

6, 7 juin 2019. Sortie : 2020

#### Warner (label Erato)

*Mer(s) - Elgar | Chausson | Joncières*

ONBA / Paul Daniel / Marie-Nicole Lemieux,

enregistré en octobre 2018.

Sortie le 13 septembre 2019.

#### Palazzetto Bru Zane

- *La Périchole / Offenbach*

*Les Musiciens du Louvre, Chœur de l'Opéra National*

*de Bordeaux*, direction **Marc Minkowski**,

enregistré du 14 au 16 octobre 2018

Sortie le 14 juin 2019.

### 1 film documentaire :

#### Alleluia

Film de 52 mn

de **Sébastien Glas** et **Marina Bourdais**

(Ecrans du Monde / France 3 Nouvelle Aquitaine)

**autour du *Messie* de Haendel,**

direction **Marc Minkowski**,

avec **100 jeunes artistes** du Conservatoire de Bordeaux

et de la Jeune Académie vocale d'Aquitaine (JAVA)

Enregistré en 2017

Diffusé sur **France 3** le 17 décembre 2018.

# NOTRE PRÉSENCE SUR LE TERRITOIRE NATIONAL ET INTERNATIONAL

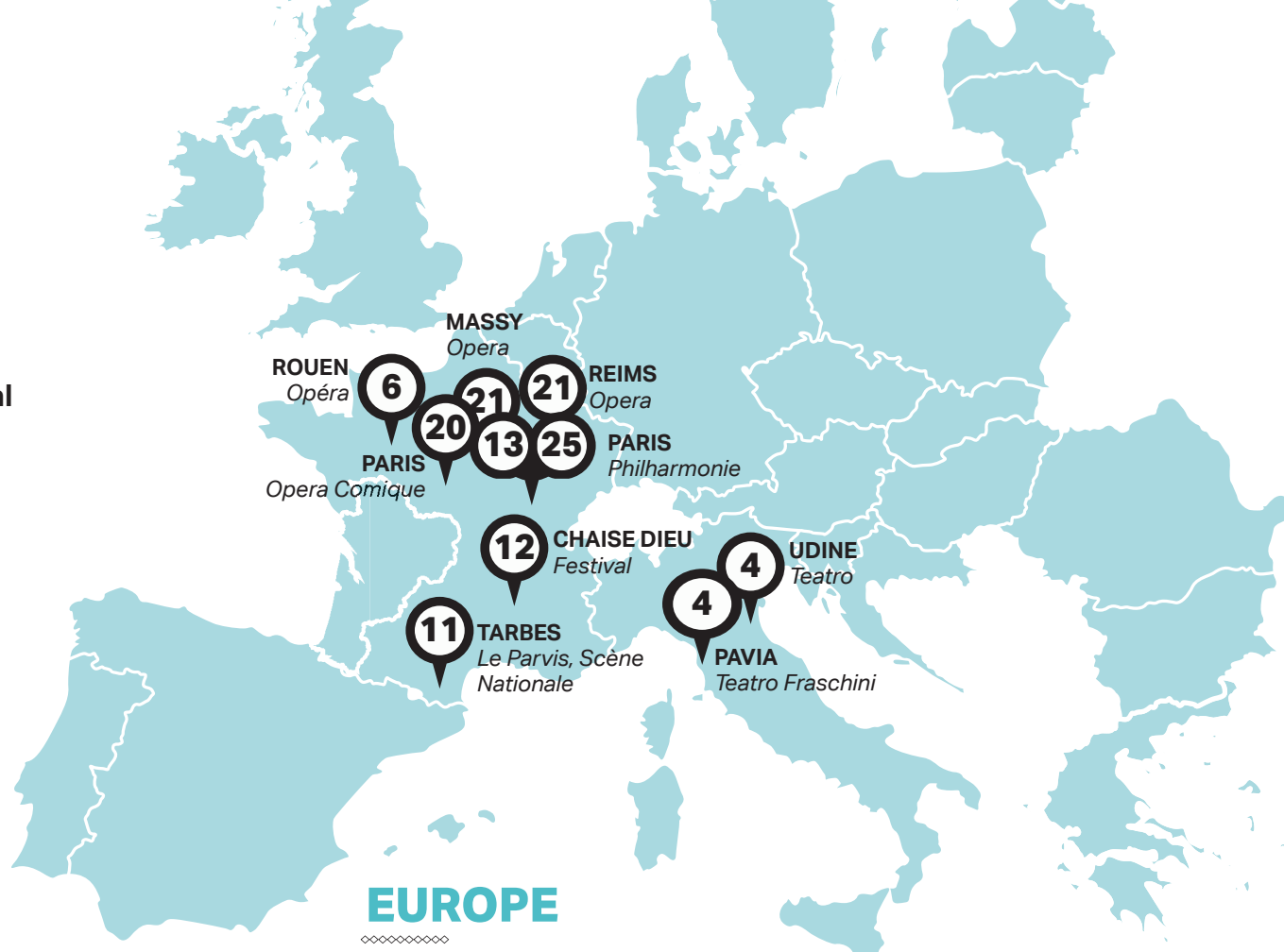
## Carte des tournées en France et à l'international (hors Nouvelle aquitaine)

### BALLET DE L'OPÉRA NATIONAL DE BORDEAUX

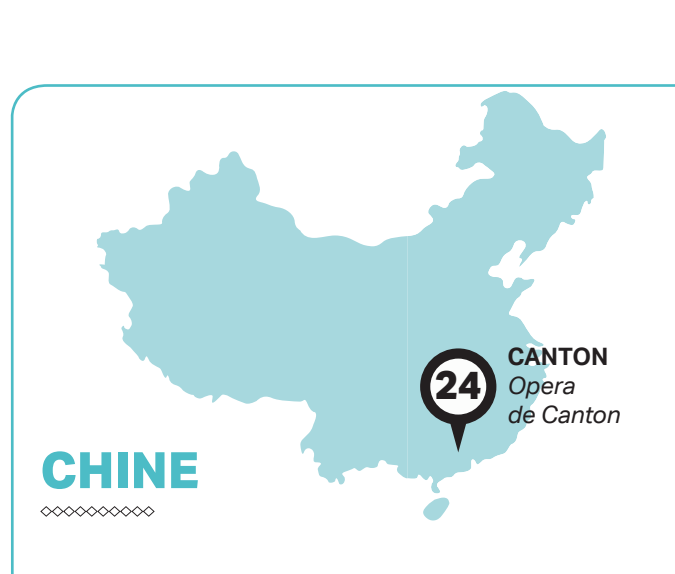
- 4** - *Petite Mort*, Jirí Kylián - *Just Before Now*, Xenia Wiest - *Minus 16*, Ohad Naharin
- 6** - *Petite Mort*, Jirí Kylián - *Le Chant du compagnon errant*, Maurice Béjart - *Minus 16*, Ohad Naharin

### ORCHESTRE NATIONAL BORDEAUX AQUITAINE

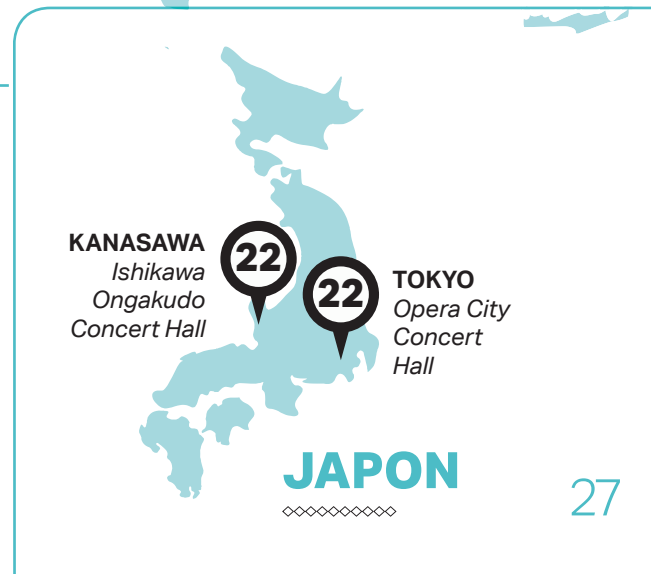
- 11** - Bach / Mendelssohn / Monsalvatge / Beethoven  
Fanny Clamagirand, violon - Karen Kamensek, direction
- 12** - Tchaïkovski / NN : Violon, Nemanja Radulovic -  
Direction, Paul Daniel
- 13** - Ravel / Debussy / Dutilleux : Violoncelle, Henri  
Demarquette - Direction, Paul Daniel
- 20** - *Manon*, Jules Massenet (cf. p. 33)  
Chœur de l'ONB - Direction Marc Minkowski
- 21** - *Macbeth*, Giuseppe Verdi  
Coproducton ONB / Opéra National de Lorraine
- 22** - *Pelléas et Mélisande*, Claude Debussy  
Production ONB  
Direction, Marc Minkowski
- 24** - *Don Giovanni* de Laurent Laffargue - production  
de l'Opéra National de Bordeaux de 2002 - Festival  
Croisements, Opéra de Canton, Chine , 6 et 7 juillet 2019
- 25** - *Orchestre DEMOS Bordeaux Métropole Gironde*,  
Philharmonie de Paris, Paris, 23 juin 2019



## EUROPE



## CHINE



## JAPON

# RESSOURCES HUMAINES

## L'ÉQUIPE

### CONSEIL D'ADMINISTRATION DE LA RÉGIE PERSONNALISÉE DE L'OPÉRA NATIONAL DE BORDEAUX

Représentants de la Ville  
de Bordeaux

**Laurence Dessertine**,  
Présidente  
**Fabien Robert**,  
Vice-président  
**Stephan Delaux**,  
**Estelle Gentilleau**,  
**Arielle Piazza**,  
**Matthieu Rouveyre**

Représentants de l'État

**Arnaud Littardi**,  
**Pierre Blanc**

Représentant de la Région

Nouvelle-Aquitaine  
**Patrick Guillemoteau**

**Marc Minkowski**  
Directeur général

**Olivier Lombardie**  
Administrateur général

**Béatrice Oliveira**  
Assistante de Direction

**Fanny Fournier**  
Responsable Mécénat et  
Développement

### ORCHESTRE NATIONAL BORDEAUX AQUITAINE

**Paul Daniel**  
Directeur musical

**Émilie Symphorien**  
Administratrice artistique et  
de production

**Alexane Alves**  
Administratrice des  
productions ONBA

**Victor Herment**  
Chargé de production

**Corinne Cazenave**  
Assistante de direction  
**Serge Prats**  
Assistant administratif

**Bertrand Tastet**  
Régisseur  
**Noëlline De Souza**  
Régisseur des formations  
musicales  
**Pascal Colin**  
**Pierre-Alain Roudier**  
**Didier Simon**  
Techniciens d'Orchestre  
**Jean-François Vacellier**  
**Gervaise Carbonnier**  
Bibliothèque

Violons  
**Matthieu Arama**  
**Vladimir Nemtanu**  
**Alex Diep**  
**Stéphane Rougier**  
**Catherine Fischer**  
**Tristan Liehr**  
**Renaud Largillier**

**Alan Moratin**  
**Nathalie Mule**  
**Cécile Rouvière**  
**Patricia André**  
**Fabienne Bancillon**  
**Yann Baranek**  
**Angelica Borgel**  
**Prisca Carsalade**  
**Tristan Chenevez**  
**Cécile Coppola**  
**Frédéric Debande**  
**Laurence Escande**  
**Jean-Michel Feuillon**  
**Daniela Lambour**  
**Michael Lavker**  
**Aude Marchand**  
**Carole Merino**  
**Jean-Pierre Morel**  
**Adrian Nemtanu**  
**Judith Nemtanu**  
**Boris Rojanski**  
**Yves Soulas**  
**Diem Tran**  
**Agnès Viton**

Altos  
**Cécile Berry**  
**Nicolas Mouret**  
**Frédérique Gastinel**  
**Reiko Ikehata**  
**Cédric Borgel**  
**Patrick Calafato**  
**Emmanuel Gautier**  
**Geoffroy Gautier**  
**Clémence Guillot**  
**Laurence Jaboulay**  
**Cyprien Semayne**  
**Marie Steinmetz**

Violoncelles  
**Aurélienne Brauner**  
**Alexis Descharmes**  
**Claire Berlioz**  
**François Perret**

**Jean Bataillon**  
**Emeric Capperon**  
**Catherine Fages**  
**Jean-Étienne Haeuser**  
**Ghislaine Tortosa**

Contrebasses  
**Esther Brayer**  
**Matthieu Sernat**  
**Hervé Lafon**  
**Valérie Petite**  
**Marc Brunel**  
**Christophe Dubosclard**  
**Rémi Halter**

Flûtes  
**Jacques Libouban**  
**Jutta Pulcini**  
**Jean-Christophe Nahoum**  
Piccolo :  
**Coline Allié**  
**Zorica Milenkovic**

Hautbois  
**Éric Cassen**  
**Dominique Descamps**  
**Jérôme Simonpoli**  
Cor anglais :  
**Isabelle Desbats**

Clarinettes  
**Sébastien Batut**  
**Richard Rimbart**  
**Franck Vaginay**  
Petite clarinette :  
**Sandrine Vasseur**  
Clarinette basse :  
**Stéphane Kwiatek**

Bassons  
**Anne-Sophie Frémy**  
**Bruno Perret**  
**Jean-Paul Maradan**

Contrebasson :  
**Dominique Baudouin**

Cors  
**Gilles Balestro**  
**Bruno Armignies**  
**Julien Blanc**  
**Bernard Doriac**  
**Julien Lucas**

Trompettes  
**Laurent Dupéré**  
**Laurent Malet**  
**Sébastien Jean**  
**Pierre Désolé**

Trombones  
**Éric Coron**  
**Frédéric Demarle**  
Trombone basse  
**Etienne Serves**

Tuba  
**Atsutarō Mizunaka**

Timbales  
**Aurélien Carsalade**

Percussions  
**Sylvain Borredon**  
**Patrice Guillon**

Harpe  
**Lucie Marical-Garnier**

### BALLET DE L'OPÉRA NATIONAL DE BORDEAUX

**Eric Quilleré**  
Directeur de la Danse

**Vincent Jeandin**  
Administrateur du Ballet

**Eve Lawson**  
Maître de Ballet

**Michèle Tenier**  
Régisseur Général

**Léo Smékal**  
Pianiste des répétitions

**Farhad Khatib**  
Pianiste des cours

Étoiles  
**Oksana Kucheruk**  
**Sara Renda**  
**Roman Mikhalev**

Premiers Danseurs  
**Vanessa Feuillatte**  
**Diane Le Floc'h**  
**Oleg Rogachev**

Solistes  
**Laure Lavisse**  
**Neven Ritmanic**  
**Alvaro Rodriguez Piñera**  
**Ashley Whittle**

Corps de Ballet  
**Hélène Bernadou**  
**Natalia Butragueño**  
**Emilie Cerruti**  
**Marini da Silva Vianna**  
**Pascaline Di Fazio**  
**Anna Guého**  
**Marina Guizien**  
**Marina Kudryashova**  
**Alice Leloup**  
**Nicole Muratov**  
**Mélissa Patriarche**  
**Clara Spitz**  
**Perle Vilette**

**Felice Barra**  
**Kase Craig**  
**Guillaume Debut**  
**Pierre Devaux**  
**Alexandre Gontcharouk**  
**Ryota Hasegawa**  
**Marin Jalut-Motte**  
**Diégo de Lima**  
**Austin Lui**  
**Frédéric Vinclair**  
**Marc-Emmanuel Zanolli**



◇◇◇◇◇◇◇◇  
**CHŒUR DE L'OPÉRA  
NATIONAL DE  
BORDEAUX**

**Salvatore Caputo**  
Directeur du Chœur

*Philippe Molinié*  
Assistant du Chœur

*Alexis Duffaure*  
Assistant du chef de  
Chœur

*Martine Marcuz*  
Pianiste - Chef de chant

*Céline Da Costa*  
Régisseur

Sopranos  
*Isabelle Balouki-Soulas*  
*Isabelle Buiret-Fedit*  
*Héloïse Zaruba Derache*  
*Colette Galtier*  
*Marilena Florica Goia*  
*Yeon-Ja Jung*  
*Isabelle Lachèze*  
*Wha-Jin Lee*  
*Séverine Tinet*  
*Junko Saito Cattelain*  
*Maëlle Vivarès*

Alti/Mezzo  
*Eugénie Danglade*  
*Marina Farbmman*  
*Gaëlle Florès*  
*Maryelle Hostein*  
*Claire Larcher*  
*Sophie Monfourny-*  
*Etcheverry*  
*Léna Orye*  
*Françoise Saignes*

Ténors  
*Olivier Bekretaoui*  
*Luc Default*  
*Alexis Debranchi*  
*Pierre Guillou*  
*Woosang Kim*  
*Jean-François Lathière*  
*Daniele Maniscalchi*  
*Nicolas Pasquet*  
*Olivier Schock*  
*Luc Seignette*  
*José Luis Victoria*

Barytons  
*Jean-Marc Bonicel*  
*Jean-Philippe Fourcade*  
*David Ortega*  
*Laurent Piazza*

Basses  
*Loïck Cassin*  
*Jean-Pascal Introvigne*  
*Simon Solas*  
*Pascal Wintzner*

◇◇◇◇◇◇◇◇  
**DIRECTION DE LA  
COORDINATION  
ARTISTIQUE  
ET DU CASTING**

**Julien Benhamou**  
Directeur

*Manuelle Fichter*  
*Myriam Robitaillié*  
Assistants de Direction

**Alexandre Bois**  
Planning Général

**Géraldine Caut-Khuong  
Huu**  
Diffusion et  
Développement territorial

**Marc Leroy-Calatayud**  
Assistant Chef d'orchestre

**Jean-Marc Fontana**  
Pianiste

◇◇◇◇◇◇◇◇  
**DIRECTION DES  
RESSOURCES  
HUMAINES**

**Michèle Tison**  
Directrice

**Stéphanie Larrousse**  
Directrice adjointe

*Béatrice Oliveira*  
Assistante de Direction

Recrutements /  
Communication interne  
Stages / Partenariat écoles  
**Stéphane Hillion**

Instances paritaires /  
Dialogue Social  
**Morgane Boutot**

Gestion des compétences  
métier / Formation-  
reconversion  
**Aurore Sallaberry**

Etudes et prospectives  
**Cécile Derive Rebelo**

Paie/Carière Personnel  
Permanent  
**Violette Belard Du  
Plantys**  
*Vanina Faye*  
*Sophie Mayanobe*

Paie Personnel Intermittent  
*Julie Brisson*  
*Emilie Pérez*

◇◇◇◇◇◇◇◇  
**DIRECTION  
ADMINISTRATION  
ET FINANCES**

**Stéphanie Privat-Bruno**  
Directrice

**Claudia Moroni**  
Directrice adjointe

**Sylvie Galan**  
*Marion Goulay-Colinet*  
*Morgane Loudet*  
Convention/CA/Logistique

*Julien Baudot*  
*Bertrand Chevalier*  
*Maxime Dubois*  
Courses, reprographie,  
courrier

Service finances  
*Sofia Da Cunha*  
Contrôle de gestion

*Marjorie Duquesne*  
*Sandrine Tortosa*  
Comptabilité

*Muriel Barrère*  
*Jean-Pierre Sanchez*  
*Amandine Skorzewski*  
Régie comptable

*Laurent Delebarre*  
*Marion Goulay-Colinet*  
Marchés publics

*Julien Juzans*  
Informatique

*Patrice Claverie*  
Chef projet GED

◇◇◇◇◇◇◇◇  
**DIRECTION DE  
PRODUCTION ET  
TECHNIQUE**

**Yves Jouen**  
Directeur

**Susan Capdequi**  
Directrice adjointe

*Clémentine Dufour*  
*Anabelle Ferre*  
*Corinne Renard*  
Assistants de Direction

Bureau Etudes  
*Pilar Camps*

Régie Général au Lyrique  
**Johannes Haider**

*Gabrielle Laviale*  
*Marie-Lys Navarro*  
Régisseurs Scène

Production  
**Muriel Bousquet-Melou**  
Administratrice  
de production au lyrique  
*Nathalie Petit*  
Chargée de production

Auditorium  
**Adrien Jollis**  
*Vincent Dagneau*  
*Patrice Eyboullet*

Régie Technique Générale  
**Philippe Rossi**  
*Pierre Caro*  
*Fabien Gardeur*  
*Valentin Laporte*  
*Jérôme Mercier*  
Chauffeurs  
*Jean-Michel Poinama*  
*Hervé Ramond*

Service machinerie  
**Emmanuel Mandement**  
*Fabrice Dourgadou*  
*Richard Cartier*  
*Michel Gomes*  
*Laurent Caminade*  
*Tom Van Leeuwen*  
*Pascal Castera*  
*Pascal Dewarimez*  
*Christophe Ganter*  
*Fernando Garcia*  
*Lionel Lamaisonneuve*  
*Sébastien Lapoujade*  
*Fabrice Lebreton*  
*Gilles Martin*  
*Jean-Jacques Medan*  
*Yann Morin*

Atelier accessoires  
**Etienne Boullier**  
*Peter Schüller*  
*Mathieu Millet*  
*Manuel Munoz*  
*Bruno Ouvrard-Doen*

Régie technique Ballet  
*Jean-Pierre Tenier*

Atelier de création  
costumes  
**Jean-Philippe Blanc**  
*Corinne Donadeo*  
*Corinne Ruiz*

Service costumes,  
habillement  
**Céline Bignon**  
*Joëlle Henric*

Atelier déco-costumes  
perruque, maquillage  
**Éric Dalmay**

Atelier décors  
**Cécile Venier-Alla**  
*Véronique Grumel*  
Menuiserie  
*Pascal Guiraud*  
Serrurerie  
*Fabien Hamard*  
*Joseph Tolikoli*  
**Décoration**  
**Soizic Ouvrard-Doen**  
*Dorothee Janzer*

Service Lumière et vidéo  
**Christophe Chatonnet**  
*Hervé Constant*  
*Loïc Biasutto*  
*Arnaud Brilouet*  
*Pascal Cantaloup*  
*Patrice Malaval*  
*Jean Orreteguy*  
*Éric Vergez*

Service sonorisation  
**Lionnel Soulard**  
*Gaëlle Roumy*

Services intérieurs  
**Frédéric Tréjaut**  
Sécurité et travaux  
*Howard Bouyxou*  
*Samuel Oliveira*  
*Jean-Pascal Roy*  
*Julien Pinto*  
Service entrée des artistes  
*Thierry Achard*  
*Kim Barry*  
*Ludovic Noguès*  
*Lydia Pescaglino*  
*Marie-Hélène Sicard*

Service entretien  
**Eric Vannini**  
*Guy Darniche*  
*Christine Cassat*  
*Christina Depyper*  
*Valérie Dorr*  
*Séverine Gaillard*  
*Anne-Marie Przybylski*  
*Marie-Claire Ramos*  
*Sébastien Sauviac*  
*Patrick Winterstein*

◇◇◇◇◇◇◇◇  
**DIRECTION DES  
PUBLICS**

**Cécile Oudeyer**  
Directrice

DIRECTION ADJOINTE  
Développement Culturel –  
Communication et relations  
publiques

**Laurent Croizier**  
Directeur Adjoint

Service Communication,  
protocole et patrimoine  
*Hervé Buchou*  
*Elen Cadoret*  
*Karine Fourré*  
*Marion Maisonnave*  
*Marie-Ange Rapiteau*

Service Action culturelle  
et médiation  
**Isabelle Ducom**  
*Julia Bonneau*  
*Océane Dréanic*  
*Laetitia Marty*  
*Pierre Chaliès (Rectorat)*

DIRECTION ADJOINTE  
Marketing – Commercial  
– Gestion des salles et du  
public

**Sophie Capbern**  
Directrice Adjointe

Service Administration des  
salles et billetterie  
**Didier Honno**

**Sonia Koszyczarz**  
**Laurent Dréanic**  
*Patricia Belin*  
*Marion Collet*  
*Isabelle Ducasse*  
*Marie Paulus*

Service Marketing  
et développement  
commercial  
*Aurore Cordier*  
*Sophie Laborie*  
*Caroline Notari*  
*Virginie Péré*



# POLITIQUE RH / EVOLUTION DE L'ORGANISATION DE L'ONB

Initiée début 2018, une phase de réflexion et de dialogue a permis de réinterroger, au regard des problématiques identifiées et des défis à relever, le schéma organisationnel de la structure ainsi que les processus de travail.

Ce chantier s'est déroulé en plusieurs étapes :

- Définition d'un **objectif cadre** pour la maison : Améliorer le niveau de ressources disponible pour garantir sur la durée, la production, la promotion, la diffusion de saisons ambitieuses. Ces dernières seront à la fois d'excellence et de nature à répondre aux attentes des différentes parties prenantes de l'ONB (tutelles, citoyens, publics, personnels etc.)

• Décliné en **plan d'actions** :

- 1 Faire évoluer la Gouvernance de l'ONB et ses modes de fonctionnement pour plus de cohérence et de synergie
- 2 Associer et mobiliser le personnel ONB, considéré comme une des sources de performance de la maison
- 3 Optimiser le processus de programmation et de production
- 4 Développer les ressources propres
- 5 Renforcer les relations avec les citoyens et les territoires
- 6 Développer l'image et la visibilité de l'ONB sur les plans régionaux, nationaux et internationaux

- Mise en place d'une organisation cadre s'appuyant sur un **comité de direction** associant désormais les Directeurs des 3 forces artistiques

- Optimisation du processus de programmation et de production ONB par

> La mise en place d'un pilotage du processus de production assuré par une **nouvelle Direction, Direction Production et Technique, ex Direction Technique,**

> La mise en place d'un **comité de programmation** et d'un **comité de production**

- **Création d'une Direction des Publics** (ex Direction du Développement et de la Communication). Sa mission sera de promouvoir et de partager le projet artistique et culturel de l'Opéra avec tous et toutes (spectateurs, visiteurs, abonnés, scolaires, étudiants, familles, touristes, publics empêchés, professionnels - entreprises, partenaires culturels, sociaux, éducatifs, presse, politiques ...) sur un plan local, régional, national et international. Elle devra répondre à des enjeux d'accessibilité, de transmission, d'image, de rayonnement et financiers.

Elle se décline en deux directions adjointes :

> L'une dont la responsabilité porte en priorité sur la médiation, la transmission, la valorisation et le rayonnement de l'Opéra National de Bordeaux

> L'autre sur l'activité marketing et commercial

- **Modification du rattachement de différents services**

- **Création d'un poste de responsable mécénat et développement** à temps complet, directement rattaché à l'Administrateur général.

## LA SANTE AU TRAVAIL

L'Opéra s'est résolument engagé dans une politique de préservation de la santé au travail et de prévention des risques professionnels.

A cet effet, il a mis en place une organisation qui s'appuie sur une pluralité d'acteurs (assistants de prévention, formateur interne aux premiers secours, CHSCT, encadrement, Direction de production et Technique, professionnels du service de médecine préventive) qui travaille en synergie à partir d'une série d'outils et de processus collectifs de travail (plan de formation spécifique à la prévention des risques

**2 041 h de formation dispensées** -, document unique de recensement des risques professionnels / document unique par spectacle) permettant d'identifier et de traiter les éventuelles difficultés au plus vite.

L'Opéra a souhaité aller plus loin :

- en concluant un partenariat avec le **service Prévention du Centre de gestion 33** portant sur deux volets : un premier sur la formation et l'accompagnement des assistants de Prévention dans la réalisation et la mise à jour du document unique et un second visant à créer une fonction d'inspection au sein de l'ONB
- en initiant une démarche d'**identification des Risques psychosociaux via une association spécialisée du monde artistique « médecine des arts »**

## MANAGEMENT

Amener un spectacle sur scène dans les meilleures conditions constitue le cœur de métier de l'ONB et un challenge pour tous les acteurs du processus de programmation et de production. A eux, en effet, de concilier dimensions, artistiques, humaines, techniques, réglementaires et financières pour concrétiser l'intention artistique. Pour faciliter ce travail collectif, expérimenter de nouvelles manières de conjuguer les talents, faire une plus large place à l'intelligence collective, l'ONB a initié un **dispositif de formation à la conduite de projet via le principe des méthodes collaboratives**.

## REMUNERATION

Après plusieurs mois de négociation avec les partenaires sociaux, une **nouvelle grille de rémunération du chœur** a été créée dans l'objectif d'aligner cette rémunération sur la moyenne de celle des maisons comparables.

Le **dispositif RIFSEEP**, visant à simplifier le régime indemnitaire par la substitution d'un large éventail de primes par **2 primes (IFSE ET CIA)**, a été mis en œuvre ; cela a été l'occasion de réfléchir à la **compensation des inégalités de traitement entre contractuels et titulaires** et de verser un CIA au montant identique à toutes les catégories professionnelles.

## CONCLUSION D'ACCORDS AUDIOVISUELS

Le développement d'une politique audiovisuelle s'inscrit pleinement dans les objectifs d'irrigation territoriale, d'ouverture à tous les publics et de rayonnement national et international de la structure.

Or, avec le développement des nouveaux outils de diffusion, le dispositif mis en place depuis plusieurs années quant à la gestion des droits des artistes-interprètes sur les projets audiovisuels, s'est avéré, inadapté aux besoins de partenaires audiovisuels ou générateur de tels coûts qu'ils rendaient impossibles les projets, au détriment tant de l'Opéra que des artistes-interprètes.

**C'est dans ce cadre, qu'une réflexion a été menée afin de réinterroger la relation de l'Opéra avec ses artistes-interprètes sur le champ des droits voisins et qu'une phase de négociations d'une année a été menée avec les syndicats.**

L'objectif des discussions a visé à définir un cadre dans lequel les artistes de la maison, seuls décisionnaires sur ce sujet, seraient susceptibles de s'inscrire et qui, en répondant aux problématiques de l'ensemble des parties prenantes (financeurs publics, artistes-interprètes concernés, partenaires audiovisuels, services internes), créerait les conditions d'une politique audiovisuelle dynamique, malgré un cadre budgétaire contraint. En l'occurrence, ce cadre devait :

- **Garantir la mission de service public** d'élargissement, de diversification et de renouvellement des publics de l'Opéra
- **Valoriser les trois forces artistiques de l'ONB**
- **Permettre un meilleur développement des projets audiovisuels** dans un environnement qui a fortement évolué ces dernières années
- **Améliorer les conditions de rémunération des artistes-interprètes dans des proportions compatibles avec les contraintes budgétaires de l'Opéra.**

Le dispositif audiovisuel final a été validé par la quasi-totalité des artistes interprètes de l'ONBA et du Chœur de l'ONB.

# RECETTES ET DÉPENSES

sur l'exercice 2018

◇◇◇◇◇◇◇◇

## RECETTES

**29 330 114 €**

**77%**

### SUBVENTIONS

soit **22 674 575 €**

**21%** Ministère de la Culture (4 714 962 €)

**7%** Région Aquitaine (1 580 000 €)

**72%** Ville de Bordeaux (16 091 663 €)

**23%**

### DE PRODUITS PROPRES

soit **6 655 538 €**

(Billetterie, tournées, mécénat, locations salles, vente programmes, boutique, recettes des productions, ...)

◇◇◇◇◇◇◇◇

◇◇◇◇◇◇◇◇

## DÉPENSES

**29 577 712 €**

### THÉÂTRE EN ORDRE DE MARCHÉ

(T.O.M. dont 15 965 770 € de masse salariale et 3 865 481 € de fonctionnement)

**8 123 183 €**

### PROGRAMMATION ET TOURNÉES

(Programmation, projets audiovisuels, tournées en Nouvelle Aquitaine et au-delà, intermittents et vacataires - de la technique-, matériel musical...)

**1 285 837 €**

### AUTRES DÉPENSES

(action culturelle, communication, accueil, activités annexes)

**337 441 €**

### INVESTISSEMENTS

◇◇◇◇◇◇◇◇

# LA SAISON 2018/2019

n'aurait pu avoir lieu sans  
la confiance et le concours de...

La Ville de Bordeaux,  
le Ministère de la Culture et de la  
Communication  
la Région Nouvelle-Aquitaine

ainsi que la Métropole de Bordeaux  
et le Département de la Gironde

## LES SCENES CO-PRODUCTRICES

Opéra national de Paris, Palezzetto Bru Zane,  
Festival de Pentecôte de Salzbourg,  
Festival Radio-France, Théâtre des Champs-Élysées,  
Opéra de Marseille, Théâtres de la Ville de Luxembourg,  
Opéra-Comique, Théâtre de Caen, Oper Köln, Le Balcon

## LES SCENES, COMPAGNIES ET FESTIVALS PARTENAIRES NOUVELLE-AQUITAINE

L'OARA - L'Opéra de Limoges - La Manufacture CDCN -  
TNBA - Carrés-Colonnes - Le Théâtre Olympia, Arcachon -  
Théâtre de Gascogne Scènes de Mont de Marsan - Théâtre  
de l'Odysée, Périgueux - Espace Culturel de Soustons -  
Théâtre Quintaou, Scène Nationale Sud Aquitaine, Anglet -  
La Caravelle, Marcheprime - Théâtre Le Parnasse, Mimizan  
- Espace Treulon de Bruges - Théâtre Ducourneau d' Agen  
- Biganos - Pessac - Saint Aubin du Médoc - Saint Louis de  
Montferrand - Luxey - Ballet Malandain Biarritz - Cie L'Oublié  
(e) - Le Lab Clarac et Deloeuil - Cie Eclats L'Esprit du Piano,  
Bordeaux - Quatuors à Bordeaux - Festival International des  
Arts de Bordeaux Métropole 2018 - Estivales de Musique  
en Médoc - Festival Vino Voce de Saint Emilion - Festival  
Ré Majeure

## LES PARTENAIRES LIÉS AU DÉVELOPPEMENT DES PUBLICS ET DISPOSITIFS DE MÉDIATION

Accès Culture - Culture Hors Limite - Association  
des Centres d'Animation de Quartiers de Bordeaux -  
Conservatoire de Bordeaux-Jacques Thibaud - Pôle  
d'Enseignement Supérieur Musique et Danse, Nouvelle  
Aquitaine - Union départementale des établissements  
d'enseignement artistique de la Gironde (UDEA 33) - UDAM  
33 - Centre régional Alfred Peyrelongue - Institut Bergonié  
(ERI) - Délégation académique à l'éducation artistique  
et culturelle du Rectorat de Bordeaux - Direction des  
services de l'Éducation nationale de la Gironde - Direction  
régionale Canopé Académies de Bordeaux, Limoges &  
Poitiers - Direction régionale des affaires culturelles de  
la Nouvelle Aquitaine - Services culturels de l'Université  
Montaigne et Université de Bordeaux - CROUS - Musée  
des Arts décoratifs - Musée des Beaux-Arts - Bibliothèque  
de Bordeaux - TnBA - La Manufacture CDCN d'Aquitaine -  
Philharmonie de Paris - Grand Parc Intencité - Centre social  
et culturel du Grand Parc - les villes de Bordeaux, Gradignan,  
Florac et Bouliac - Caisse d'Allocation familiale (CAF) -  
RESEO - Association Histoire de voir

## LES PARTENAIRES MÉDIAS

France Musique, Radio Classique, Fip Bordeaux, France  
Bleue Gironde, France Télévisions, CultureBox, France 3  
Nouvelle-Aquitaine, Sud-Ouest, Station Ausone, Clubs et  
Comptines, Clubs & Concerts...

## AUTRES PARTENAIRES :

Bordeaux Réunions, Fnac Bordeaux Ste Catherine, Girondins  
de Bordeaux, Tournoi BNP-Paribas Primrose, Union Bordeaux  
Bègles, UrbisPark, ...

Et l'ensemble des artistes invités.

NOUS LES EN REMERCIONS

## LES MÉCÈNES ET PARTENAIRES

ARPEGGIO

L'Association pour le Rayonnement de l'Opéra National de Bordeaux

GRAND MÉCÈNE



FONDATION D'ENTREPRISE  
PHILIPPINE DE ROTHSCHILD  
Mécène du Ballet de l'Opéra,  
de l'accès des jeunes  
aux spectacles  
et des grands artistes lyriques

MÉCÈNES ET PARTENAIRES

Cdiscount

CDISCOUNT  
Partenaire de Démon Bordeaux  
Métropole Gironde



EY  
Mécène de l'Opéra  
National de Bordeaux



PETRUSSE  
Partenaire du Ballet de  
l'Opéra National de Bordeaux



REDEVCO  
Mécène de Démon Bordeaux  
Métropole Gironde



TAITTINGER CCVC  
Mécène de la programmation  
18/19 de l'Opéra



TONNELLERIE SAINT MARTIN  
Mécène de la programmation  
18/19 de l'Opéra



VOLOTEA  
Partenaire de la programmation  
18/19 de l'Opéra

GRUPE CAISSERIE  
BORDELAISE  
Mécène de la programmation  
18/19 de l'Opéra

CARE FITNESS  
Mécène du Ballet de  
l'Opéra National  
de Bordeaux

EX NIHILO  
Mécène de  
Démon Bordeaux  
Métropole Gironde

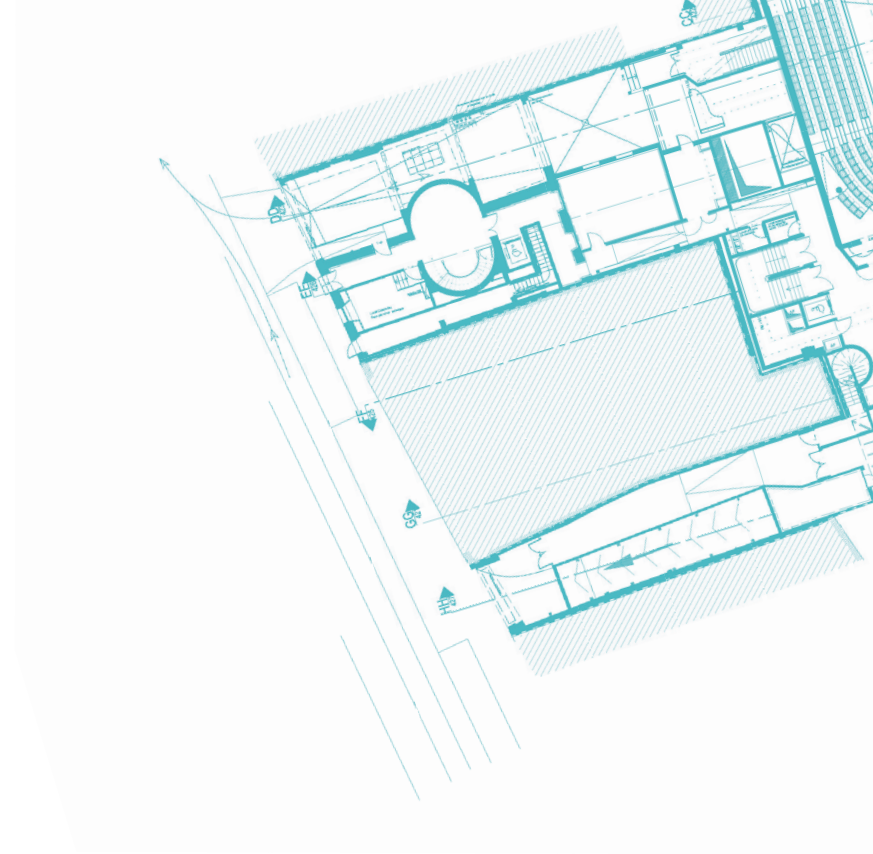
JCDcaux  
Mécène de  
l'Opéra National  
de Bordeaux

SYNDICAT VITICOLE  
PESSAC-LÉOGNAN  
Partenaire des Concerts  
du dimanche - dégustations

SYNDICAT VITICOLE  
DES CÔTES-DE-BOURG  
Partenaire des Apéro  
concerts - dégustations

AUTRES PARTENAIRES

CHÂTEAU CANON, CHÂTEAU RAUZAN-SÉGLA, CHÂTEAU D'YOQUEM,  
INTERCONTINENTAL BORDEAUX-LE GRAND HÔTEL, LILLET, Q-PARK,  
SOCIÉTÉ BARON PHILIPPE DE ROTHSCHILD, URBISPARK...



OPÉRA NATIONAL  
BORDEAUX

DIRECTION  
MARC MINKOWSKI

**LE GRAND-THÉÂTRE**

Place de la Comédie - BP 90095  
33025 Bordeaux cedex

**[opera-bordeaux.com](http://opera-bordeaux.com)**

**L'AUDITORIUM DE L'OPÉRA**

9-13 cours Clemenceau  
33000 Bordeaux

OPERA NATIONAL DE BORDEAUX  
ANALYSE ECONOMIQUE ET FINANCIERE 2018-2019

## Table des matières

|  |    |
|--|----|
| <b>1- Préambule</b> .....  | 3  |
| 1.1 Rapide historique.....   | 3  |
| 1.2 Structure de l'opéra national de Bordeaux (ONB).....   | 3  |
| <b>2- Les conventions avec l'ONB</b> .....   | 3  |
| 2.1 La convention pluriannuelle d'objectifs 2018-2022 avec l'Etat, la ville de Bordeaux et la Région Nouvelle Aquitaine .....              | 3  |
| 2.2 La convention de partenariat avec la ville de Bordeaux et Bordeaux Métropole.....  | 4  |
| <b>3- L'organisation juridique</b> .....   | 4  |
| <b>4- La répartition du personnel permanent de l'ONB</b> .....   | 5  |
| <b>5- Situation financière</b> .....   | 5  |
| 5.1 Les résultats entre 2013 et 2019 (sources comptes administratifs) .....  | 6  |
| 5.2 Incidence des écritures de débit sur les résultats entre 2016 et 2019 (vue sous l'angle compte de résultat au compte de gestion) ..... | 8  |
| 5.3 Détail des produits d'exploitation .....   | 9  |
| 5.3.1 Les subventions .....  | 9  |
| 5.3.2 Les recettes propres .....   | 9  |
| 5.4 L'évolution de l'activité entre 2018 et 2019 .....   | 10 |
| 5.5 Détail de la masse salariale .....   | 11 |
| 5.5.1 Evolution de la masse salariale.....   | 11 |
| 5.5.2 Ratios de rémunération par catégories de personnel .....   | 13 |
| 5.6 Bilan (source compte de gestion.....   | 13 |
| 5.6.1 Le patrimoine.....   | 14 |
| 5.6.2 Les stocks.....  | 15 |
| 5.6.3 Les créances .....   | 15 |
| 5.6.4 Les comptes de régularisation.....   | 16 |
| 5.6.5 Les fonds propres.....   | 17 |
| 5.6.6 Les provisions pour risques .....  | 18 |
| 5.6.7 Les dettes à court terme.....  | 18 |
| <b>6- La comptabilité analytique</b> .....   | 19 |
| <b>7- Conclusion</b> .....   | 19 |
| 7.1 Analyse générale.....  | 19 |
| 7.2 Les points d'amélioration.....   | 20 |
| <b>8- Annexe 1 Schéma du process budgétaire 2019</b> .....   | 21 |



## 1- Préambule

### 1.1 Rapide historique<sup>1</sup>

Le Grand Théâtre de Bordeaux, commandé par le maréchal de Richelieu, gouverneur de Guyenne, et édifié par l'architecte Victor Louis, a été inauguré le 7 avril 1780 avec la représentation de *l'Athalie* de Jean Racine.

Classé monument historique en 1899, réminiscence de l'Antiquité par son péristyle, l'ouvrage de 88 mètres sur 47 de style néo-classique, s'inscrit dans l'opulent urbanisme bordelais hérité du siècle des Lumières. Il abrite une salle de spectacle d'un millier de places, exemple parfait de théâtre à l'italienne.

Après plus de deux cents ans d'usages divers ou de transformations successives de ses salles comme de son environnement, il a retrouvé, à la fois sa décoration intérieure bleue, or et marbre blanc d'origine à l'occasion de sa dernière restauration en 1991 et sa perspective de temple des muses avec l'aménagement de la place de la Comédie et du cours du Chapeau-Rouge en 2006.

Le Grand Théâtre est aujourd'hui le siège de l'Opéra national de Bordeaux qui y programme sa saison lyrique et les représentations du Ballet de l'Opéra. Il accueillait également les concerts symphoniques de l'Orchestre national de Bordeaux Aquitaine avant l'ouverture de l'Auditorium de Bordeaux en 2013.

Pour mémoire, en 1804, le Grand Théâtre a été affecté au patrimoine des hospices de Bordeaux, devenu aujourd'hui le CHU de Bordeaux, en remplacement de biens aliénés à leur préjudice pendant la Révolution.

Actuellement, la Ville de Bordeaux et le CHU sont liés par un bail emphytéotique de 99 ans.

### 1.2 Structure de l'opéra national de Bordeaux (ONB)

Bénéficiant du label d'opéra national en région attribué seulement à cinq opéras en province sur environ une trentaine (en plus de l'opéra de Paris), l'ONB est aujourd'hui organisé sous la forme d'un établissement public communal.

Fin 2019 (source indicateurs ONB 2019), hors intermittence, il employait 324 agents permanents dont 167 artistes, répartis entre cinq secteurs : l'orchestre promu orchestre national Bordeaux-Aquitaine en 1988 (95 instrumentistes placés sous la direction d'un directeur musical), le ballet (31 danseurs, 1 maître de ballet et 2 pianistes placés sous la responsabilité du directeur de la danse), le chœur (34 choristes, 2 pianistes accompagnateurs et 1 chef de chœur), les ateliers et métiers de la scène (83 personnes) et les fonctions administratives (74 personnels administratifs).

Les recettes de fonctionnement (31.8 M€ en 2019) sont constituées, à hauteur de 72 %, de subventions publiques apportées par la ville de Bordeaux (71 % du total), l'Etat (21 %) et la région (7 %), les trois partenaires signataires de la convention dite tripartite.

Deux lieux permanents abritent aujourd'hui les concerts, les ballets et les opéras proposés par l'ONB : le Grand-Théâtre et l'auditorium de Bordeaux doté de la plus grande fosse d'orchestre d'Europe. Avant la mise en service de cette deuxième enceinte, la plupart des concerts de l'orchestre national étaient donnés au Palais des sports de Bordeaux. D'autres scènes accueillent plus épisodiquement les représentations de l'ONB à Bordeaux (espace Saint-Rémi, salles Franklin, Jean Vauthier ou Antoine Vitez, église Notre-Dame, cathédrale Saint-André, etc...), en Gironde et en Aquitaine (Arcachon, Mérignac, campus Pessac-Talence-Gradignan, Périgueux, Agen, Mont-de-Marsan, Orthez ...), mais également ailleurs en France ou à l'étranger, dans le cadre de tournées.

## 2- Les conventions avec l'ONB

### 2.1 La convention pluriannuelle d'objectifs 2018-2022 avec l'Etat, la ville de Bordeaux et la Région Nouvelle Aquitaine

La politique conduite par l'Etat en faveur des orchestres permanents a été mise en place à la fin des années 60, notamment en région. Elle vise à permettre l'existence et le développement sur l'ensemble du territoire national, de formations symphoniques professionnelles de haut niveau disposant de masses artistiques permanentes et ayant pour mission principale de permettre, pour le plus grand nombre, l'accès à la connaissance des œuvres musicales, tant classiques que contemporaines.

---

<sup>1</sup> Source wikipédia du 2 mars 2021

La plupart de ces formations assurent également des missions lyriques en lien avec les maisons d'opéras des villes sièges.

L'ONB a obtenu le statut d'opéra national en région depuis le 1<sup>er</sup> janvier 2001. Ce label oblige au respect d'un cahier des charges défini dans une convention passée entre l'Etat et les collectivités territoriales qui le subventionnent.

Les objectifs de cette convention reflètent la politique culturelle de l'Etat et sont d'ordre artistique (qualité et programmation couvrant toutes les époques y compris contemporaine) ; professionnel (consolidation de l'orchestre et du cœur, insertion de jeunes artistes) ; territorial (diffusion élargie dans les départements de la région) ; social (sensibilisation de nouveaux publics : jeunes, public universitaire, populations suburbaines ou rurales).

La dernière convention en vigueur a été renouvelée pour la période 2018-2022.

## 2.2 La convention de partenariat avec la ville de Bordeaux et Bordeaux Métropole

La dernière convention de prestations passée entre la ville de Bordeaux, la Métropole et l'ONB a été mise en place pour une durée d'un an à compter du 1<sup>er</sup> janvier 2019. Elle peut être renouvelée 3 fois pour la même durée, par tacite reconduction.

Elle a pour objet de définir le cadre contractuel concernant les conditions de mise à disposition des biens mais aussi les missions effectuées par la ville de Bordeaux ou Bordeaux Métropole pour le compte de l'opéra et de fixer les obligations juridiques et financières qui y sont rattachées.

A titre d'exemple :

La ville assure pour l'opéra les prestations suivantes :

- Garanties en matière d'assurance responsabilité civile et de dommages aux biens ;
- Concours en matière sociale pour les agents de l'ONB ;
- Mise à disposition de biens immobiliers (auditorium, maison des musiciens, bureaux de l'orchestre national Bordeaux Aquitaine, grand théâtre, salle Franklin, atelier dépôt, hangar de stockage des décors) ;  
A ce titre, la ville prend en charges sur les bâtiments, les travaux de grosses réparations telles que définies dans la convention.

La Métropole assure pour l'opéra les prestations suivantes :

- Mise à disposition de véhicules ;
- Mise à disposition d'un logiciel de gestion du personnel (hors intermittents) ;
- Prestations de services communs mutualisées à la ville et à la Métropole par la mise à disposition d'ETP partiels définis à la convention (finances, commande publique, affaires juridiques, ressources humaines, systèmes d'information, entretien et maintenance des véhicules etc.) ;

Les conditions financières de l'ensemble de ces prestations sont détaillées à la convention et font l'objet d'un réajustement chaque année.

### **3- L'organisation juridique**

Le conseil d'administration de l'ONB est composé de neuf membres :

- Six représentants de la ville de Bordeaux, désignés par délibération du conseil municipal,
- Deux représentants de l'Etat, désignés par l'autorité administrative dont ils relèvent,
- Un représentant du conseil Régional Nouvelle-Aquitaine, désigné par le Conseil Régional.

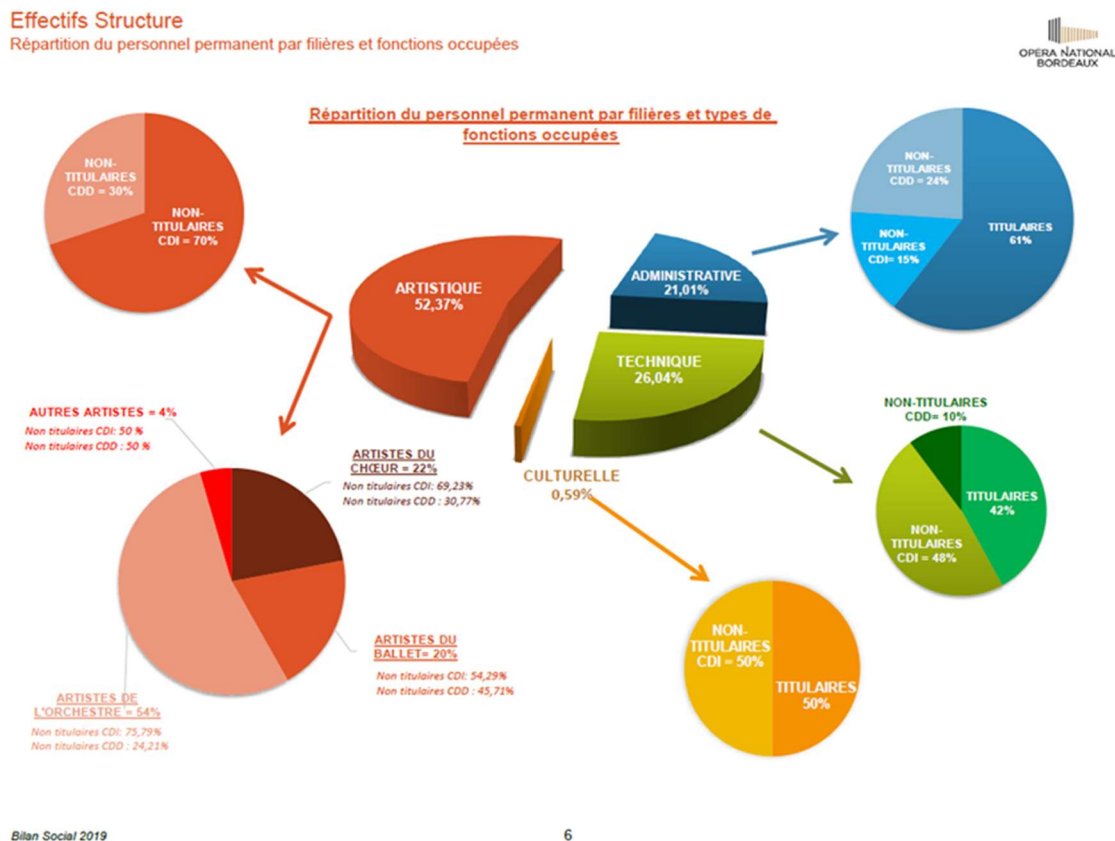
Suite aux dernières élections municipales du 28 juin 2020, de nouvelles élections ont eu lieu afin de désigner les nouveaux membres du conseil.

Ainsi, depuis le 24 juillet 2020, sur la période 2020/2026, les membres du conseil d'administration sont les suivants :

- Pour la ville de Bordeaux : Messieurs Dimitri Boutleux (Président), Cyrille Jaber, Didier Jeanjean, Baptiste Maurin, Fabien Robert, Madame Harmonie Lecerf (Vice-Présidente) ;
- Pour l'Etat : Messieurs Pierre Blanc et Arnaud Littardi ;
- Pour la Région : Monsieur Patrick Guillemoteau.

#### 4- La répartition du personnel permanent de l'ONB

La répartition du personnel permanent au dernier bilan social produit par l'ONB pour l'exercice 2019 s'établit ainsi :



Pour mémoire, le bilan social est réalisé tous les deux ans et les données ci-dessus sont arrêtées à la date du 31 décembre de l'année.

Globalement, plus de la moitié de l'effectif est représenté par la force artistique (52%), le personnel technique (26%) et administratif (21%) comprenant les deux autres filières d'emplois.

Le directeur général de la structure, en place depuis 2015 devrait quitter ses fonctions en 2021.

A ce personnel, il y a lieu de rajouter le personnel intermittent dont l'effectif moyen en 2019 s'élèverait à une centaine d'ETP (équivalent temps plein).

#### 5- Situation financière

Il s'agit du tout premier rapport d'activité de la régie de l'opéra présenté et rédigé par la direction du contrôle de gestion.

L'objectif de ce rapport est de présenter une vision globale de la structure et de mettre en exergue certains points relevés au cours de l'analyse et restants à améliorer en interne.

Les premiers échanges écrits avec les services (direction financière et ressources humaines) ont eu lieu à compter de février 2021 ; les dernières réponses ont été reçues le 13 juillet 2021 sur la partie ressources humaines.

Deux rencontres se sont déroulées sur place avec les services :

- le 20 mai sur des sujets majoritairement liés aux ressources humaines ;
- le 3 juin sur des sujets comptables et plus particulièrement sur la comptabilité analytique.

L'analyse de la situation financière de l'ONB concerne la revue des comptes des exercices 2018/2019 avec néanmoins une rétrospective de certaines données sur la période 2013/2019 dans la mesure où l'ONB a fait l'objet d'une vérification par la CRC (Cour Régionale des Comptes) sur la période 2008/2014.

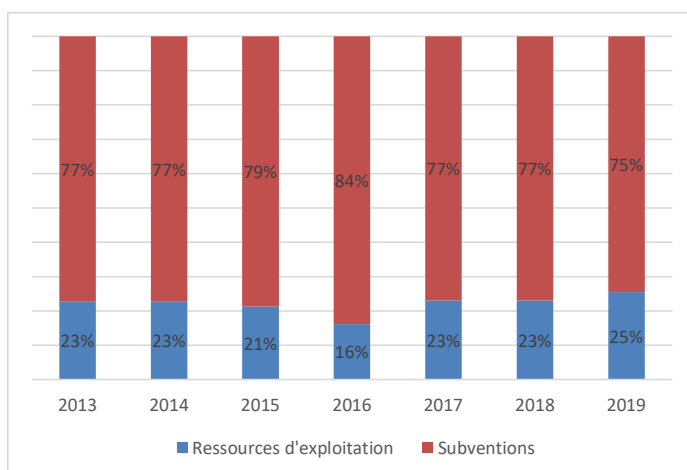
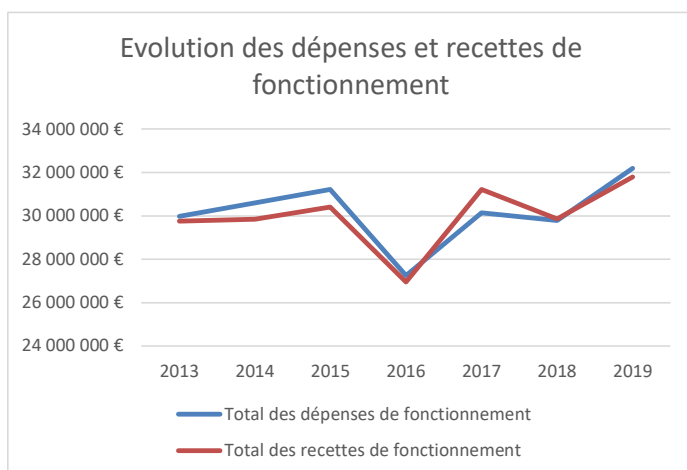
Par ailleurs, et pour mémoire, un diagnostic du fonctionnement de l'opéra a été réalisé en 2016 par le cabinet Grant Thornton et un audit est en cours par le cabinet Kanju depuis juin 2021.

### 5.1 Les résultats entre 2013 et 2019 (sources comptes administratifs)

En préambule, il y a lieu de rappeler qu'entre 2002 et 2012 il y a eu un détournement de fonds par la régisseuse de l'ONB.

Les premières écritures comptabilisées et impactant les comptes administratifs ont eu lieu à compter de 2016.

| En €                                 | 2013            | 2014            | 2015            | 2016            | 2017             | 2018          | 2019            | variation<br>2019/2016 | variation<br>2019/2018 |
|--------------------------------------|-----------------|-----------------|-----------------|-----------------|------------------|---------------|-----------------|------------------------|------------------------|
| Total des dépenses de fonctionnement | 29 980 633      | 30 609 489      | 31 226 493      | 27 239 094      | 30 136 115       | 29 772 732    | 32 197 666      | 18,20%                 | 8,14%                  |
| Total des recettes de fonctionnement | 29 754 833      | 29 834 085      | 30 398 464      | 26 949 516      | 31 212 188       | 29 862 301    | 31 797 100      | 17,99%                 | 6,48%                  |
| <b>Résultat de fonctionnement</b>    | <b>-225 801</b> | <b>-775 404</b> | <b>-828 028</b> | <b>-289 578</b> | <b>1 076 074</b> | <b>89 569</b> | <b>-400 566</b> |                        |                        |



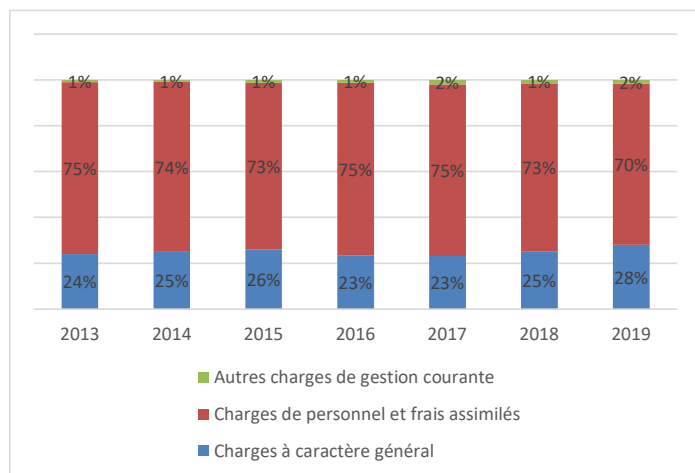
Entre 2016 et 2019, les dépenses et les recettes ont augmenté d'environ 18 %.

L'ONB bénéficiait en 2016 de 84 % de subventions par rapport à l'ensemble de ses recettes d'exploitation contre 75 % en 2019 ; la baisse constatée provenant d'une baisse d'activité mais surtout de la mise en place à compter de 2016 du lissage des abonnements spectateurs sur l'exercice (produits constatés d'avance) générant une diminution des recettes globales.

En parallèle de cette baisse de recettes en 2016, l'opéra a réduit cette même année ses charges pour un montant de 4 M€ comprenant essentiellement 1.5 M€ au titre de la baisse des charges à caractère général (diminution des comptes 6228 et 6288 relatifs aux frais de production des spectacles) et au titre de la masse salariale des intermittents (diminution des charges pour 1.4 M€).

Interrogée sur ces évolutions, la direction financière de l'ONB a précisé :

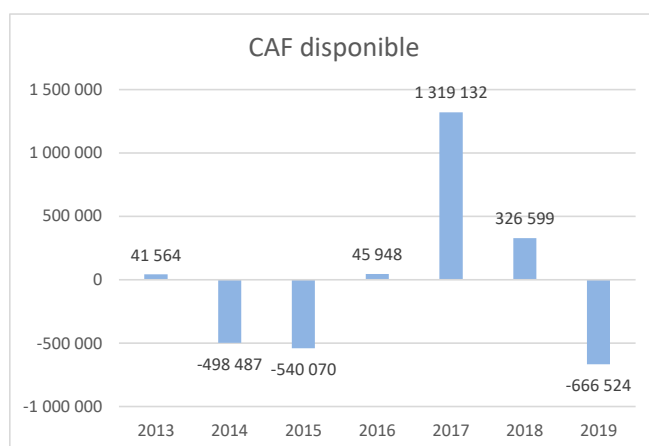
« Il y a lieu de rappeler que l'exercice 2016 s'est déroulée dans un contexte de changement d'équipe de direction. Cette année de transition fut marquée par une baisse du niveau d'activités (- 17% de représentations payantes et - 34% de dépenses artistiques). En effet, l'équipe précédente n'avait pas programmé la saison suivante (2016/2017), ni pris d'engagements artistiques, d'où une programmation réalisée dans des conditions inhabituelles. De ce fait, l'atterrissage budgétaire a été plus favorable que les années précédentes avec une consommation moindre ».



La hausse des charges à caractère général (+ 2.4 M€ soit +48%) et des charges de personnel (+ 1.4 M€ soit +28%) explique essentiellement les variations constatées entre 2016 et 2019, avec, dans les charges à caractère général, une progression significative du compte divers (+ 1.2 M€ représentant une augmentation de 86 %).

Les charges de personnel représentaient en 2016, 75 % des charges d'exploitation contre 70 % en 2019 ; les charges à caractère général évoluant à la hausse (23 % en 2016 contre 28 % en 2019).

| En €                                    | 2013      | 2014      | 2015      | 2016       | 2017       | 2018       | 2019       |
|---|-----------|-----------|-----------|------------|------------|------------|------------|
| (+) Fonds de roulement                  | 3 245 260 | 2 503 781 | 1 759 027 | 1 491 184  | 2 537 379  | 2 573 269  | 2 191 471  |
| (-) BFR                                 | 1 719 922 | 1 127 078 | 817 325   | -1 567 703 | -2 000 441 | -2 543 474 | -2 407 118 |
| (=) Trésorerie Nette                    | 1 525 338 | 1 376 703 | 941 703   | 3 058 887  | 4 537 820  | 5 116 743  | 4 598 589  |
| en nombre de jours de charges courantes | 18,7      | 16,6      | 11,5      | 41,6       | 59,0       | 64,5       | 54,5       |



Après une période difficile jusqu'en 2015 liée à des charges supplémentaires supportées après l'ouverture de l'auditorium et à la baisse de la subvention de la ville de Bordeaux, le besoin en fonds de roulement (BFR) s'est amélioré à compter de 2016, contribuant pour plus de la moitié à une trésorerie positive fin 2019 à hauteur de 4.6 M€ (contre 3 M€ en 2016).

La capacité d'autofinancement de l'ONB qui habituellement ressort négative est devenue exceptionnellement positive en 2017, après un résultat sur cet exercice de plus de 1 M€ en section de fonctionnement.

Enfin, la constatation d'un produit exceptionnel de 1.7 M€ suite à la comptabilisation des écritures de régularisation du détournement de fonds survenu entre 2002 et 2012 explique aussi partiellement ce résultat.

**Cette situation sur les exercices 2016 et 2017 reste donc exceptionnelle et liée à plusieurs facteurs (opérations de régularisations, changement de direction et non anticipation de l'activité).**

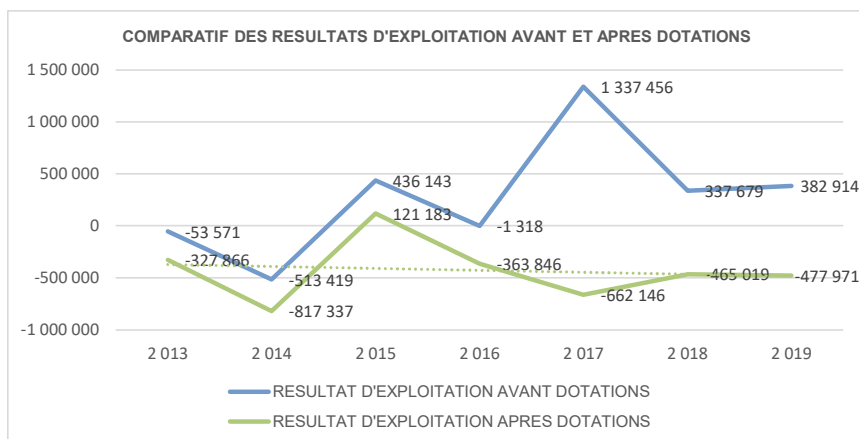
## 5.2 Incidence des écritures de débet sur les résultats entre 2016 et 2019 (vue sous l'angle compte de résultat au compte de gestion)

Les écritures de débet liées au détournement de fonds impactant fortement l'affichage des résultats au compte administratif, il est apparu nécessaire de présenter l'évolution des comptes de la structure à partir du compte de résultat au compte de gestion.

Avant retraitements, les résultats sont les suivants :

| Comparatif compte de résultat              |                   |                   |                   |                   |                          |                 |                          |                |                          |                 |
|--|-------------------|-------------------|-------------------|-------------------|--------------------------|-----------------|--------------------------|----------------|--------------------------|-----------------|
| En €                                       | 2016              | 2017              | 2018              | 2019              | Var<br>2017/2016<br>En € | En %            | Var<br>2018/2017<br>En € | En %           | Var<br>2019/2018<br>En € | En %            |
| <b>Produits courants non financiers</b>    | <b>26 702 758</b> | <b>29 317 413</b> | <b>29 157 070</b> | <b>31 024 649</b> | <b>2 614 656</b>         | <b>9,79%</b>    | <b>-160 344</b>          | <b>-0,55%</b>  | <b>1 867 579</b>         | <b>6,41%</b>    |
| Impôts et taxes reçues                     |                   |                   |                   |                   |                          |                 |                          |                |                          |                 |
| Dotations et subventions reçues            | 22 497 517        | 22 595 125        | 22 535 500        | 22 859 276        | 97 608                   | 0,43%           | -59 625                  | -0,26%         | 323 776                  | 1,44%           |
| Produits de services                       | 4 115 267         | 6 597 542         | 6 528 472         | 7 510 327         | 2 482 275                | 60,32%          | -69 070                  | -1,05%         | 981 855                  | 15,04%          |
| Autres produits                            | 89 974            | 88 279            | 93 098            | 120 360           | -1 695                   | -1,88%          | 4 818                    | 5,46%          | 27 263                   | 29,28%          |
| Transferts de charges et reprises sur prov |                   | 36 467            |                   | 534 686           | 36 467                   |                 | -36 467                  |                | 534 686                  |                 |
| <b>Charges courantes non financières</b>   | <b>27 066 603</b> | <b>29 979 560</b> | <b>29 622 089</b> | <b>31 502 620</b> | <b>2 912 956</b>         | <b>10,76%</b>   | <b>-357 471</b>          | <b>-1,19%</b>  | <b>1 880 531</b>         | <b>6,35%</b>    |
| Traitements, salaires, charges sociales    | 19 757 760        | 20 550 253        | 20 762 264        | 21 121 175        | 792 492                  | 4,01%           | 212 012                  | 1,03%          | 358 911                  | 1,73%           |
| Achats et charges externes                 | 6 263 424         | 6 523 852         | 7 303 990         | 8 633 394         | 260 428                  | 4,16%           | 780 137                  | 11,96%         | 1 329 405                | 18,20%          |
| Impôts et taxes                            | 346 422           | 370 439           | 346 934           | 372 811           | 24 017                   | 6,93%           | -23 505                  | -6,35%         | 25 877                   | 7,46%           |
| Dotations aux amortissements et provisions | 362 527           | 1 999 602         | 802 697           | 860 885           | 1 637 075                | 451,57%         | -1 196 905               | -59,86%        | 58 187                   | 7,25%           |
| Autres charges                             | 336 469           | 535 414           | 406 203           | 514 355           | 198 945                  | 59,13%          | -129 211                 | -24,13%        | 108 152                  | 26,62%          |
| <b>RESULTAT COURANT NON FINANCIER</b>      | <b>-363 846</b>   | <b>-662 146</b>   | <b>-465 019</b>   | <b>-477 971</b>   | <b>-298 301</b>          | <b>81,99%</b>   | <b>197 127</b>           | <b>-29,77%</b> | <b>-12 952</b>           | <b>2,79%</b>    |
| Produits courants financiers               | 0                 | 0                 |                   |                   | 0                        |                 | 0                        |                | 0                        |                 |
| Charges courantes financières              | 0                 | 0                 | 90                |                   | 0                        |                 | 90                       |                | -90                      |                 |
| <b>RESULTAT COURANT FINANCIER</b>          | <b>0</b>          | <b>0</b>          | <b>-90</b>        |                   | <b>0</b>                 |                 | <b>-90</b>               |                | <b>90</b>                |                 |
| <b>RESULTAT COURANT</b>                    | <b>-363 846</b>   | <b>-662 146</b>   | <b>-465 109</b>   | <b>-477 971</b>   | <b>-298 301</b>          | <b>81,99%</b>   | <b>197 037</b>           | <b>-29,76%</b> | <b>-12 862</b>           | <b>2,77%</b>    |
| Produits exceptionnels                     | 107 182           | 1 794 387         | 573 800           | 617 058           | 1 687 205                | 1574,15%        | -1 220 587               | -68,02%        | 43 258                   | 7,54%           |
| Charges exceptionnelles                    | 32 915            | 56 168            | 19 123            | 539 653           | 23 253                   | 70,65%          | -37 045                  | -65,95%        | 520 530                  | 2722,03%        |
| <b>RESULTAT EXCEPTIONNEL</b>               | <b>74 268</b>     | <b>1 738 220</b>  | <b>554 678</b>    | <b>77 405</b>     | <b>1 663 952</b>         | <b>2240,48%</b> | <b>-1 183 542</b>        | <b>-68,09%</b> | <b>-477 273</b>          | <b>-86,05%</b>  |
| IMPÔTS SUR LES BÉNÉFICES                   |                   |                   |                   |                   |                          |                 |                          |                |                          |                 |
| <b>Résultat Net</b>                        | <b>-289 578</b>   | <b>1 076 073</b>  | <b>89 569</b>     | <b>-400 566</b>   | <b>1 365 651</b>         | <b>-471,60%</b> | <b>-986 505</b>          | <b>-91,68%</b> | <b>-490 135</b>          | <b>-547,22%</b> |

Après retraitement des dotations aux amortissements et aux provisions, les résultats d'exploitation ont varié comme suit :



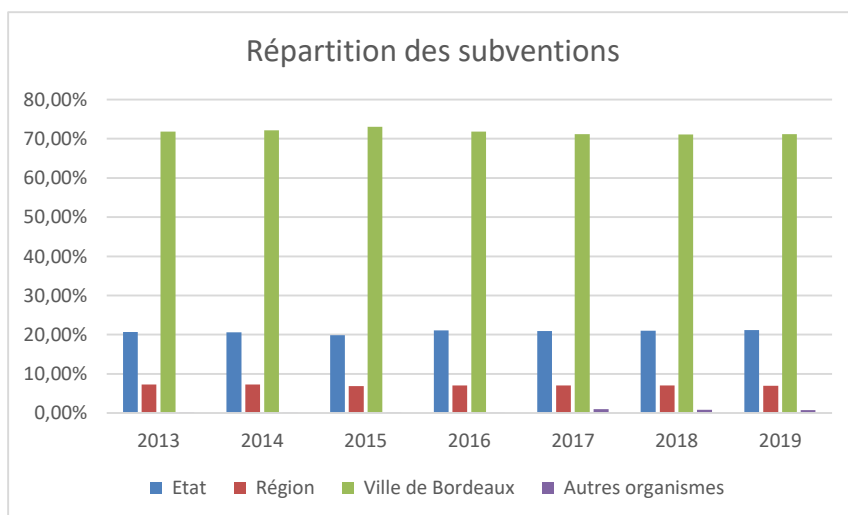
| En €   | 2016            | 2017             | 2018            | 2019            |
|--|-----------------|------------------|-----------------|-----------------|
| <b>Résultat d'exploitation avant dotations</b>                   | <b>-1 318</b>   | <b>1 337 456</b> | <b>337 679</b>  | <b>382 914</b>  |
| Dotations aux amortissements                                     | 305 273         | 290 507          | 268 012         | 292 779         |
| Dotations aux provisions pour dépréciation des actifs circulants | 57 254          | 1 709 095        | 534 686         | 568 105         |
| <b>Résultat d'exploitation après dotations</b>                   | <b>-363 846</b> | <b>-662 146</b>  | <b>-465 019</b> | <b>-477 971</b> |

Il apparait clairement que les écritures de débit ont masqué les véritables résultats d'exploitation depuis 2017, avec 1.7 M€ de dotation aux provisions en 2017, 535 K€ en 2018 et 568 K€ en 2019.

### 5.3 Détail des produits d'exploitation

#### 5.3.1 Les subventions

| Décomposition des subventions (en €) | 2013              | 2014              | 2015              | 2016              | 2017              | 2018              | 2019              | variation 2019/2016 | variation 2019/2018 |
|--------------------------------------|-------------------|-------------------|-------------------|-------------------|-------------------|-------------------|-------------------|---------------------|---------------------|
| État                                 | 4 743 000         | 4 743 000         | 4 743 000         | 4 743 000         | 4 714 962         | 4 743 000         | 4 843 000         | 2,11%               | 2,11%               |
| Région                               | 1 670 000         | 1 670 000         | 1 650 000         | 1 580 000         | 1 580 000         | 1 580 000         | 1 580 000         | 0,00%               | 0,00%               |
| Ville de Bordeaux                    | 16 454 072        | 16 624 775        | 17 465 126        | 16 158 570        | 16 091 663        | 16 032 000        | 16 271 900        | 0,70%               | 1,50%               |
| Autres organismes                    | 45 338            | 18 391            | 36 950            | 15 947            | 208 500           | 180 500           | 164 376           | 930,78%             | -8,93%              |
| <b>Total</b>                         | <b>22 912 410</b> | <b>23 056 165</b> | <b>23 895 076</b> | <b>22 497 517</b> | <b>22 595 125</b> | <b>22 535 500</b> | <b>22 859 276</b> | <b>1,61%</b>        | <b>1,44%</b>        |



La ville de Bordeaux (71%) et l'Etat (20%) sont les plus importants contributeurs de subventions perçues par l'ONB, et chaque année dans les mêmes proportions depuis 2013.

En 2015, une annulation de titre émis en 2013 par la ville pour la mise à disposition de l'auditorium a généré un produit supplémentaire pour un montant de 940 K€.

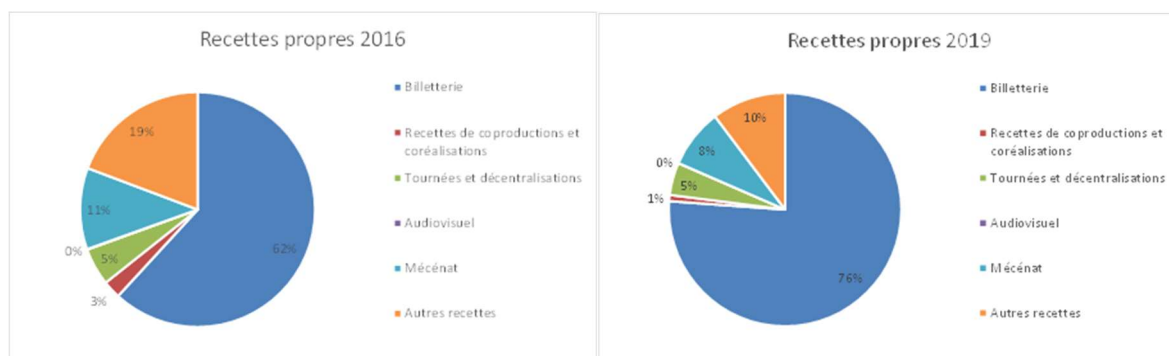
#### 5.3.2 Les recettes propres

Il s'agit de la répartition des recettes fournies par la direction financière de l'opéra

| Décomposition des recettes propres (en €)   | 2013      | 2014      | 2015      | 2016      | 2017      | 2018      | 2019      | variation 2019/2018 | variation 2019/2018 |
|---|-----------|-----------|-----------|-----------|-----------|-----------|-----------|---------------------|---------------------|
| Billetterie                                 | 4 813 504 | 4 772 921 | 4 576 167 | 2 544 626 | 4 956 296 | 4 669 625 | 5 719 257 | 124,76%             | 22,48%              |
| Recettes de coproductions et coréalizations | 316 883   | 57 353    | 250 090   | 101 772   | 31 004    | 15 690    | 63 348    | -37,75%             | 303,75%             |
| Tournées et décentralisations               | 351 086   | 480 520   | 339 691   | 212 064   | 332 894   | 368 020   | 338 028   | 59,40%              | -8,15%              |
| Audiovisuel                                 | 6 844     | 58 394    | 77 618    | 2 500     | 24 511    | 13 471    | 1 500     | -40,00%             | -88,86%             |
| Mécénat                                     | 489 420   | 429 937   | 446 841   | 461 406   | 561 228   | 649 525   | 615 062   | 33,30%              | -5,31%              |
| Autres recettes                             | 488 618   | 714 876   | 542 368   | 792 899   | 691 609   | 812 141   | 773 132   | -2,49%              | -4,80%              |
| Total                                       | 6 466 355 | 6 514 001 | 6 232 775 | 4 115 267 | 6 597 542 | 6 528 472 | 7 510 327 | 82,50%              | 15,04%              |

En 2016, sur les recommandations de la CRC, l'opéra a mis en place un suivi mensuel des abonnements et constaté pour la 1<sup>ère</sup> année des produits constatés d'avance, d'où la baisse des recettes de la billetterie pour 2 M€.

Cette catégorie de recettes représente l'essentiel des recettes propres (62% en 2016 et 76% en 2019). Elles ont augmenté de 22.5 % entre 2019 et 2018.



#### 5.4 L'évolution de l'activité entre 2018 et 2019

Les subventions perçues en 2019 sont quasiment équivalentes à celles de l'exercice précédent (+1.44%) alors que les autres recettes progressent de 15%.

L'augmentation des recettes de billetterie à hauteur de 22% (+1M€) s'explique d'une part par la hausse du volume d'activité (+7 représentations lyrique et +3 représentations ballet) et d'autre part, par la hausse de la fréquentation (+12 204 entrées réparties entre le lyrique (+22%), le ballet (+7%) et la musique (+8%).

Le taux de remplissage sur l'année 2019 ressort à :

- 98% pour le lyrique (contre 91% en 2018)
- 99% pour le ballet (contre 92% en 2018)
- 87% pour la musique (contre 87% en 2018).

En parallèle, les charges à caractère général ont progressé de 18% entre les deux derniers exercices (+1.3 M€) dont 714 K€ (55%) uniquement sur le compte divers 62281. L'évolution de ce poste s'explique par la hausse des productions sur l'exercice.

Il est rappelé que ce compte est essentiellement utilisé pour comptabiliser les paiements des droits d'auteurs ainsi que toutes les charges liées aux achats de production de spectacles (à rapprocher de l'évolution de la billetterie).

Les comptes ci-dessous pour l'exercice 2019 représentent les postes de charges les plus significatives (6.2 M€ sur 8.6 M€ soit 72%).

Des sondages ont été opérés (demandes de pièces justificatives) pour un montant total de 3 M€.

**Les montants comptabilisés ont été vérifiés à l'appui des pièces produites. Il a été relevé l'acquisition de tenues vestimentaires au compte 62281 pour la production de spectacles qui auraient dû être enregistrées en stocks, pour autant qu'elles soient réutilisables par l'ONB.**



Enfin, pour information, le compte 62871 comprend la redevance de mise à disposition de l'auditorium par la ville de Bordeaux pour 1 M€.

| Libellés de comptes                           | Étiquettes de lignes | Somme de Mandat     | pièces sondées      |               |
|---|----------------------|---------------------|---------------------|---------------|
|   |                      |                     | (montant total)     | % de sondage  |
| Autres matières et fournitures                | 6068                 | 460 026,52          | 75 953,67           | 16,51%        |
| Locations mobilières                          | 61351                | 276 362,13          | 139 539,37          | 50,49%        |
| Locations mobilières                          | 61352                | 199 284,55          | 82 023,39           | 41,16%        |
| Locations mobilières                          | 61353                | 69 413,42           | 9 900,00            | 14,26%        |
| Maintenance                                   | 6156                 | 345 512,01          | 77 772,91           | 22,51%        |
| Divers  | 62281                | 2 730 821,82        | 1 509 494,08        | 55,28%        |
| Divers  | 62283                | 7 080,70            | 0                   | 0,00%         |
| Divers  | 62284                | 14 925,00           | 14 925,00           | 100,00%       |
| Rembt frais à la collectivité de rattachement | 62871                | 1 237 861,67        | 1 000 000,00        | 80,78%        |
| Rembt frais à d'autres organismes             | 62878                | 144 935,71          |                     | 0,00%         |
| Autres services extérieurs                    | 6288                 | 161 843,53          | 52 309,80           | 32,32%        |
| Redevances, concess°, brevet, licence         | 651                  | 514 352,08          | 147 220,19          | 28,62%        |
| <b>Total général</b>                          |                      | <b>6 162 419,14</b> | <b>3 109 138,41</b> | <b>50,45%</b> |

En conclusion sur l'exercice 2019, si l'on constate une progression significative par rapport à 2018 des recettes propres (+15%), les charges en parallèle ont augmenté plus vite (avec +18% sur les charges à caractère général).

## 5.5 Détail de la masse salariale

### 5.5.1 Evolution de la masse salariale

D'après le compte administratif, elle a évolué comme suit

|       | Masse salariale en €                                   | 2013              | 2014              | 2015              | 2016              | 2017              | 2018              | 2019              |
|-------|--|-------------------|-------------------|-------------------|-------------------|-------------------|-------------------|-------------------|
| 64111 | Rémunérations titulaires                               | 1 346 153         | 1 416 343         | 1 460 412         | 1 461 552         | 1 525 781         | 1 652 455         | 1 815 543         |
| 64112 | NBI SFT Indemnités résidence                           | 17 740            | 17 147            | 17 865            | 32 397            | 29 189            | 34 498            | 35 503            |
| 64118 | Autres indemnités titulaires                           | 348 002           | 376 783           | 384 273           | 346 680           | 331 960           | 365 840           | 463 842           |
| 64131 | Rémunérations non titulaires                           | 14 745 333        | 14 577 765        | 14 170 707        | 13 172 073        | 13 567 885        | 13 532 461        | 12 861 816        |
| 64136 | Indemnités préavis licenciement non titulaires         | 42 082            | 15 896            | 68 816            | 14 078            | 0                 | 103 398           | 11 885            |
| 64138 | Autres indemnités non titulaires                       |                   |                   |                   |                   |                   |                   | 711 789           |
| 6417  | Rémunérations apprentis                                | 8 432             | 4 741             | 13 401            | 8 938             | 18 183            | 12 732            | 12 961            |
|       | <b>Sous total Rémunérations</b>                        | <b>16 507 742</b> | <b>16 408 675</b> | <b>16 115 474</b> | <b>15 035 718</b> | <b>15 472 998</b> | <b>15 701 383</b> | <b>15 913 338</b> |
| 6331  | Versement transport                                    | 178 167           | 179 893           | 181 535           | 180 230           | 184 401           | 178 146           | 180 005           |
| 6332  | Cotisations FNAL                                       | 44 602            | 44 915            | 45 411            | 45 056            | 46 101            | 44 537            | 44 999            |
| 6336  | Cotisations CNFPT et CDGFPT                            | 117 467           | 119 341           | 118 817           | 116 724           | 113 667           | 118 325           | 122 547           |
| 6338  | Autres impôts et taxes                                 | 10 054            | 6 729             | 13 097            | 4 275             | 25 969            | 5 926             | 25 259            |
|       | <b>Sous Total Charges fiscales sur salaires</b>        | <b>350 290</b>    | <b>350 878</b>    | <b>358 860</b>    | <b>346 286</b>    | <b>370 139</b>    | <b>346 934</b>    | <b>372 811</b>    |
| 6451  | Cotisations URSSAF                                     | 2 504 961         | 3 184 142         | 3 136 857         | 2 880 524         | 3 052 872         | 3 029 936         | 3 047 723         |
| 6453  | Cotisations caisses de retraites                       | 2 247 649         | 1 079 390         | 1 427 603         | 1 272 349         | 1 382 719         | 1 450 193         | 1 532 076         |
| 6454  | Cotisations Assedic                                    | 0                 | 196 086           | 168 644           | 126 235           | 169 006           | 208 034           | 211 335           |
| 6458  | Cotisations Autres organismes sociaux                  | 0                 | 416 585           | 66 132            | 47 287            | 42 212            | 56 864            | 61 009            |
| 64731 | Allocations chômage versées directement                | 158 951           | 181 732           | 140 661           | 189 565           | 183 387           | 95 091            | 109 042           |
| 6474  | Œuvres sociales  | 24 300            | 23 000            | 23 000            | 23 000            | 23 000            | 23 000            | 23 000            |
| 6475  | Médecine du travail pharmacie                          | 64 476            | 66 132            | 66 526            | 71 022            | 72 567            | 69 298            | 66 767            |
| 6478  | Autres charges sociales diverses                       | 222 610           | 264 662           | 257 031           | 251 637           | 251 879           | 259 897           | 312 279           |
| 6488  | Autres charges   | 211 245           | 292 069           | 0                 | 0                 | 0                 | 0                 | 0                 |
|       | <b>Sous Total charges sociales sur salaires</b>        | <b>5 434 191</b>  | <b>5 703 797</b>  | <b>5 286 454</b>  | <b>4 861 619</b>  | <b>5 177 642</b>  | <b>5 192 312</b>  | <b>5 363 231</b>  |
|       | <b>Total charges fiscales et sociales sur salaires</b> | <b>5 784 481</b>  | <b>6 054 675</b>  | <b>5 645 314</b>  | <b>5 207 905</b>  | <b>5 547 780</b>  | <b>5 539 246</b>  | <b>5 736 042</b>  |
|       | Total masse salariale                                  | <b>22 292 223</b> | <b>22 463 350</b> | <b>21 760 788</b> | <b>20 243 623</b> | <b>21 020 778</b> | <b>21 240 629</b> | <b>21 649 380</b> |
|       | variation en %   |                   | 0,77%             | -3,13%            | -6,97%            | 3,84%             | 1,05%             | 1,92%             |

Si la masse salariale a baissé jusqu'en 2016 (diminution des intermittents), elle a progressé depuis 2017, même si elle semble plus contenue depuis cette date.

Le rapprochement de la masse salariale du compte administratif avec les indicateurs analytiques produits par l'opéra dans son rapport d'activité a mis en exergue des écarts significatifs chaque année, et plus particulièrement sur l'exercice 2019 (écart de 1 M€).

Après échanges avec la DRH, il s'est avéré que les requêtes informatiques de la DGNSI ne prenaient pas en compte certaines primes ou charges sociales et retenaient les effectifs à la date du 31 décembre sans tenir compte des entrées/sorties du personnel au cours de l'année.

A la demande de la direction du contrôle de gestion, de nouvelles requêtes informatiques ont été lancées pour les années 2018 et 2019.

Les écarts ont été de ce fait réduits et justifiés. Il n'en demeure pas moins que les indicateurs produits dans le rapport d'activité de l'opéra ne reflètent pas tout à fait la réalité du poids de la masse salariale (écart en 2018 pour 467 K€ et en 2019 pour 481 K€).

|  | 2018              | 2019              |
|--|-------------------|-------------------|
| Artistes orchestre   | 5 446 618         | 5 338 634         |
| Artistes ballet  | 1 578 205         | 1 589 764         |
| Artistes chœur   | 1 583 192         | 1 720 726         |
| Personnel technique  | 3 840 190         | 3 657 775         |
| Autres personnel (dont administratif)                                    | 3 298 199         | 3 569 474         |
| <b>Total masse salariale permanente (en €)</b>                           | <b>15 746 404</b> | <b>15 876 373</b> |
| <b>Allocation chômage (en €)</b>   | <b>95 091</b>     | <b>109 052</b>    |
| <b>Total masse salariale avec allocations chômage (en €)</b>             | <b>15 841 495</b> | <b>15 985 425</b> |
| Artistes orchestre   | 98                | 97                |
| Artistes ballet  | 37                | 38                |
| Artistes chœur   | 40                | 41                |
| Personnel technique  | 97                | 88                |
| Autres personnel (dont administratif)                                    | 68                | 70                |
| <b>Total ETP permanents (en nombre)</b>                                  | <b>340</b>        | <b>334</b>        |
| Artistes orchestre   | 1 083 205         | 1 166 431         |
| Artistes ballet  | 351 221           | 411 102           |
| Artistes chœur   | 1 340 057         | 1 232 041         |
| Personnel technique  | 1 481 119         | 1 683 658         |
| Personnel d'accueil+vacataires   | 676 831           | 689 808           |
| <b>Total masse salariale intermittents et personnel d'accueil (en €)</b> | <b>4 932 433</b>  | <b>5 183 040</b>  |
| Artistes orchestre   | 13                | 13                |
| Artistes ballet  | 8                 | 11                |
| Artistes chœur   | 17                | 13                |
| Personnel technique  | 40                | 46                |
| Personnel d'accueil  | 22                | 22                |
| <b>Total ETP intermittents et personnel d'accueil (en nombre)</b>        | <b>100</b>        | <b>104</b>        |
| <b>total général masse salariale analytique</b>                          | <b>20 773 928</b> | <b>21 168 465</b> |
| pour mémoire masse salariale comptes administratifs                      | 21 240 629        | 21 649 380        |
| Ecarts 2 comptes administratifs/indicateurs opéra                        | -466 701          | -480 915          |

Les charges non prises en comptes dans les indicateurs de paies sont les suivantes :

|   | 2018           | 2019           |
|---|----------------|----------------|
| œuvres sociales (647)                       | 23 000         | 23 000         |
| médecine du travail (647)                   | 69 298         | 66 767         |
| autres charges sociales diverses (647)      | 259 897        | 312 279        |
| agessa/maison des artistes/droits d'auteurs | 5 926          | 25 259         |
| cotisations primes audio hors requête       | 4 293          | 37 485         |
| indemnités de licenciement                  | 103 398        | 0              |
| divers                                      | 889            | 16 125         |
| <b>total</b>                                | <b>466 701</b> | <b>480 915</b> |

Les échanges avec les services de l'opéra ont permis de comprendre que les agents de la direction des ressources humaines de l'ONB n'avaient pas la main sur les requêtes de paies, limitant de ce fait leurs contrôles internes.

**Il paraît donc nécessaire, afin de fiabiliser les indicateurs de paies, de mettre à disposition de l'opéra un logiciel de requêtes du type « Business Object ».**

**De plus, l'intégration de l'ensemble de charges sociales afférentes aux rémunérations devra être prise en compte dans le rapport d'activité afin d'afficher une réelle objectivité du coût du personnel.**

### 5.5.2 Ratios de rémunération par catégories de personnel

Pour information, l'ONB a changé son périmètre de répartition du personnel par catégorie (en fonction de la direction de rattachement avant 2016 et en fonction de la filière d'appartenance à compter de 2017).

C'est la raison pour laquelle, l'évolution ci-dessous des coûts par ETP et par filière ne porte que sur les exercices 2018 et 2019, et, sur la base des éléments produits par l'ONB, après rectification des données initiales portées dans les rapports d'activité.

| Coût par ETP en €                       | coût moyen par ETP 2018 | coût moyen par ETP 2019 | variation 2019/2018 en % |
|---|-------------------------|-------------------------|--------------------------|
| Artistes orchestre                      | 55 691                  | 55 214                  | -0,86%                   |
| Artistes ballet                         | 42 221                  | 41 650                  | -1,35%                   |
| Artistes chœur                          | 39 383                  | 42 414                  | 7,70%                    |
| Personnel technique                     | 39 610                  | 41 364                  | 4,43%                    |
| Autres personnel (dont administratif)   | 48 653                  | 51 146                  | 5,12%                    |
| <b>Coût moyen effectif permanent</b>    | <b>46 297</b>           | <b>47 584</b>           | <b>2,78%</b>             |
| Artistes orchestre                      | 84 493                  | 90 702                  | 7%                       |
| Artistes ballet                         | 42 884                  | 38 637                  | -10%                     |
| Artistes chœur                          | 80 775                  | 98 484                  | 22%                      |
| Personnel technique                     | 36 661                  | 36 341                  | -1%                      |
| Personnel d'accueil+vacataires          | 31 005                  | 31 157                  | 0%                       |
| <b>Coût moyen effectif intermittent</b> | <b>49 408</b>           | <b>49 608</b>           | <b>0%</b>                |

Si l'augmentation du coût moyen global du personnel permanent ressort à 2.78 % entre 2019 et 2018, le coût moyen d'un artiste chœur a augmenté de 7.70 % sur le personnel permanent et de 22% sur le personnel intermittent.

Interrogés sur cette augmentation, les services de l'opéra n'avaient pas répondu à la date de rédaction de ce rapport.

### 5.6 Bilan (source compte de gestion)

| BILAN Opéra   |                  |                  |                  |                  |                  |                  |                  |                     |            |
|---|------------------|------------------|------------------|------------------|------------------|------------------|------------------|---------------------|------------|
| ACTIF   | 2013             | 2014             | 2015             | 2016             | 2017             | 2018             | 2019             | Variation 2019/2018 | En %       |
| En €  |                  |                  |                  |                  |                  |                  |                  |                     |            |
| Immobilisations incorporelles nets                    | 55 803           | 32 215           | 18 428           | 9 083            | 7 570            | 33 031           | 38 981           | 5 950               | 18%        |
| Immobilisations corporelles nets                      | 1 563 124        | 1 538 771        | 1 443 282        | 1 502 945        | 1 485 891        | 1 481 624        | 1 475 671        | -5 953              | 0%         |
| Terrains  |                  |                  |                  |                  |                  |                  |                  |                     |            |
| Constructions   | 1 832            | 56 094           | 50 485           | 44 876           | 39 270           | 33 657           | 28 049           | -5 608              | -17%       |
| Réseaux et installations de voiries et réseaux divers |                  |                  |                  |                  |                  |                  |                  |                     |            |
| Immobilisations corporelles en cours                  | 56 094           |                  |                  |                  |                  |                  |                  |                     |            |
| Autres immobilisations corporelles                    | 1 505 198        | 1 482 678        | 1 392 798        | 1 458 070        | 1 446 621        | 1 447 967        | 1 447 623        | -344                | 0%         |
| Immobilisations financières                           | 25 735           | 12 750           | 15 750           | 15 750           | 15 750           | 17 250           | 17 250           | 0                   | 0%         |
| <b>TOTAL ACTIF IMMOBILISE</b>                         | <b>1 644 662</b> | <b>1 583 737</b> | <b>1 477 460</b> | <b>1 527 778</b> | <b>1 509 211</b> | <b>1 531 905</b> | <b>1 531 902</b> | <b>-3</b>           | <b>0%</b>  |
| Stocks  |                  |                  |                  |                  |                  |                  |                  |                     |            |
| Créances  | 5 411 896        | 3 686 059        | 3 347 783        | 2 923 369        | 2 607 129        | 1 180 932        | 1 340 662        | 159 730             | 14%        |
| Valeurs mobilières de placement                       |                  |                  |                  |                  |                  |                  |                  |                     |            |
| Disponibilités  | 1 525 338        | 1 376 703        | 941 703          | 3 058 887        | 4 537 820        | 5 116 743        | 4 598 589        | -518 154            | -10%       |
| Autres actifs circulants                              | 200 640          |                  |                  |                  |                  |                  |                  |                     |            |
| <b>TOTAL ACTIF CIRCULANT</b>                          | <b>7 137 874</b> | <b>5 062 762</b> | <b>4 289 486</b> | <b>5 982 256</b> | <b>7 144 949</b> | <b>6 297 675</b> | <b>5 939 251</b> | <b>-358 424</b>     | <b>-6%</b> |
| Comptes de régularisations                            | 5 301            | 12 076           | 0                | 7 146            |                  | 23               |                  | -23                 | -100%      |
| <b>TOTAL ACTIF</b>                                    | <b>8 787 837</b> | <b>6 658 575</b> | <b>5 766 946</b> | <b>7 517 180</b> | <b>8 654 160</b> | <b>7 829 603</b> | <b>7 471 153</b> | <b>-358 450</b>     | <b>-5%</b> |

| BILAN Opéra   |                  |                  |                  |                  |                  |                  |                  |                        |             |
|---|------------------|------------------|------------------|------------------|------------------|------------------|------------------|------------------------|-------------|
| PASSIF  |                  |                  |                  |                  |                  |                  |                  |                        |             |
| En €  | 2013             | 2014             | 2015             | 2016             | 2017             | 2018             | 2019             | Variation<br>2019/2018 | En %        |
| <b>TOTAL FONDS PROPRES</b>  | <b>4 814 592</b> | <b>4 012 187</b> | <b>3 157 157</b> | <b>2 880 378</b> | <b>3 925 470</b> | <b>3 984 057</b> | <b>3 601 256</b> | <b>-382 801</b>        | <b>-10%</b> |
| Dotations   |                  |                  |                  |                  |                  |                  |                  |                        |             |
| Fonds globalisés  |                  |                  |                  |                  |                  |                  |                  |                        |             |
| Réserves  | 1 106 797        | 1 258 971        | 1 258 971        | 1 258 971        | 1 258 970        | 1 258 971        | 1 258 971        | 0                      | 0%          |
| Différences sur réalisations d'immos                                |                  |                  |                  |                  |                  |                  |                  |                        |             |
| Report à nouveau  | 3 623 235        | 3 245 260        | 2 469 857        | 1 641 828        | 1 352 250        | 2 428 323        | 2 517 892        | 89 569                 | 4%          |
| Résultat de l'exercice  | -225 801         | -775 404         | -828 028         | -289 578         | 1 076 070        | 89 569           | -400 566         | -490 135               | -547%       |
| Subventions transférables   | 235 361          | 208 360          | 181 358          | 194 157          | 163 180          | 132 194          | 149 959          | 17 765                 | 13%         |
| Subventions non transférables                                       | 75 000           | 75 000           | 75 000           | 75 000           | 75 000           | 75 000           | 75 000           | 0                      | 0%          |
| Droits de l'affectant, du concédant, de l'affermant et du remettant |                  |                  |                  |                  |                  |                  |                  |                        |             |
| Autres fonds propres  |                  |                  |                  |                  |                  |                  |                  |                        |             |
| <b>PROVISIONS PR RISQUES ET CHARGES</b>                             | <b>75 330</b>    | <b>75 330</b>    | <b>75 330</b>    | <b>132 584</b>   | <b>116 120</b>   | <b>116 117</b>   | <b>116 117</b>   | <b>0</b>               | <b>0%</b>   |
| <b>Dettes financières à long terme</b>                              | <b>0</b>         | <b>0</b>         | <b>4 000</b>     | <b>6 000</b>     | <b>5 000</b>     | <b>5 000</b>     | <b>6 000</b>     | <b>1 000</b>           | <b>20%</b>  |
| <b>Dettes à court terme</b>   | <b>2 169 073</b> | <b>854 193</b>   | <b>813 853</b>   | <b>2 772 253</b> | <b>2 894 020</b> | <b>3 598 207</b> | <b>3 591 822</b> | <b>-6 385</b>          | <b>0%</b>   |
| Fournisseurs  | 1 661 362        | 558 184          | 458 540          | 523 429          | 531 470          | 271 241          | 320 933          | 49 692                 | 18%         |
| Autres dettes à court terme   | 507 711          | 296 010          | 355 313          | 2 248 824        | 2 362 550        | 3 326 966        | 3 270 889        | -56 077                | -2%         |
| <b>TOTAL DETTES</b>   | <b>2 169 073</b> | <b>854 194</b>   | <b>817 853</b>   | <b>2 778 253</b> | <b>2 899 020</b> | <b>3 603 207</b> | <b>3 597 822</b> | <b>-5 385</b>          | <b>0%</b>   |
| Comptes de régularisations  | 1 728 841        | 1 716 864        | 1 716 606        | 1 725 965        | 1 713 550        | 126 222          | 155 957          | 29 735                 | 24%         |
| <b>TOTAL PASSIF</b>   | <b>8 787 837</b> | <b>6 658 575</b> | <b>5 766 946</b> | <b>7 517 180</b> | <b>8 654 160</b> | <b>7 829 603</b> | <b>7 471 153</b> | <b>-358 450</b>        | <b>-5%</b>  |

### 5.6.1 Le patrimoine

La ville de Bordeaux met gracieusement à disposition de l'opéra l'ensemble des bâtiments utiles à son activité (hormis l'auditorium pour lequel une redevance de 1 M€ lui est facturé dans le cadre de la convention de partenariat décrite au point 2.2).

Elle assure par ailleurs la prise en charges des gros travaux.

Sur les deux dernières années, les mouvements au compte de gestion de l'ONB ont été les suivants :

| Immobilisations                      | 2018             |                |               |                  | 2019             |                |          |                  |
|--------------------------------------|------------------|----------------|---------------|------------------|------------------|----------------|----------|------------------|
|                                      | Au 31/12/2017    | Aquisitions    | Cessions      | Au 31/12/2018    | Au 31/12/2018    | Aquisitions    | Cessions | Au 31/12/2019    |
| <b>Immobilisations incorporelles</b> | <b>272 845</b>   | <b>30 373</b>  | <b>0</b>      | <b>303 218</b>   | <b>303 218</b>   | <b>15 090</b>  | <b>0</b> | <b>318 307</b>   |
| Frais d'études                       | 0                | 24 940         |               | 24 940           | 24 940           | 0              | 0        | 24 940           |
| Concessions et droits                | 272 845          | 5 433          |               | 278 278          | 278 278          | 15 090         |          | 293 367          |
| <b>Immobilisations corporelles</b>   | <b>4 307 987</b> | <b>258 836</b> | <b>0</b>      | <b>4 566 823</b> | <b>4 566 823</b> | <b>277 686</b> | <b>0</b> | <b>4 844 510</b> |
| Terrains                             |                  |                |               |                  |                  |                |          |                  |
| Constructions                        | 61 591           |                |               | 61 591           | 61 591           | 0              | 0        | 61 591           |
| Installations matériel et outillage  | 805 435          | 112 816        |               | 918 252          | 918 252          | 33 489         | 0        | 951 740          |
| Installation générale agencements    | 213 775          |                |               | 213 775          | 213 775          | 78 449         | 0        | 292 224          |
| Matériel de transport                | 55 874           |                |               | 55 874           | 55 874           | 0              | 0        | 55 874           |
| Matériel de bureau et informatique   | 808 368          | 79 605         |               | 887 973          | 887 973          | 42 416         | 0        | 930 389          |
| Mobilier                             | 350 350          | 13 946         |               | 364 296          | 364 296          | 0              | 0        | 364 296          |
| Autres Immobilisations corporelles   | 2 012 595        | 52 468         |               | 2 065 063        | 2 065 063        | 123 333        |          | 2 188 396        |
| Immobilisations corporelles en cours | 0                |                |               | 0                | 0                |                |          | 0                |
| <b>Immobilisations financières</b>   |                  |                |               |                  |                  |                |          |                  |
| Dépôts et cautionnements             | 15 750           | 17 250         | 15 750        | 17 250           | 17 250           |                |          | 17 250           |
| <b>TOTAL ACTIF IMMOBILISE</b>        | <b>4 596 582</b> | <b>306 459</b> | <b>15 750</b> | <b>4 887 291</b> | <b>4 887 291</b> | <b>292 776</b> | <b>0</b> | <b>5 180 067</b> |

| Amortissements                       | 2018             |                |          |                  | 2019             |                |          |                  |
|--------------------------------------|------------------|----------------|----------|------------------|------------------|----------------|----------|------------------|
|                                      | Au 31/12/2017    | Dotations      | Reprises | Au 31/12/2018    | Au 31/12/2018    | Dotations      | Reprises | Au 31/12/2019    |
| <b>Immobilisations incorporelles</b> | <b>265 275</b>   | <b>4 912</b>   | <b>0</b> | <b>270 187</b>   | <b>270 187</b>   | <b>9 139</b>   | <b>0</b> | <b>279 326</b>   |
| Frais d'études                       | 0                |                |          | 0                | 0                | 4 988          |          | 4 988            |
| Concessions et droits                | 265 275          | 4 912          |          | 270 187          | 270 187          | 4 151          | 0        | 274 338          |
| <b>Immobilisations corporelles</b>   | <b>2 822 099</b> | <b>263 100</b> | <b>0</b> | <b>3 085 199</b> | <b>3 085 199</b> | <b>283 640</b> | <b>0</b> | <b>3 368 838</b> |
| Terrains                             |                  |                |          |                  |                  |                |          |                  |
| Constructions                        | 22 324           | 5 609          |          | 27 933           | 27 933           | 5 609          |          | 33 542           |
| Installations matériel et outillage  | 376 234          | 65 758         |          | 441 992          | 441 992          | 73 562         |          | 515 554          |
| Installation générale agencements    | 57 074           | 19 710         |          | 76 784           | 76 784           | 18 974         |          | 95 758           |
| Matériel de transport                | 50 859           | 3 691          |          | 54 550           | 54 550           | 331            |          | 54 881           |
| Matériel de bureau et informatique   | 607 368          | 51 876         |          | 659 245          | 659 245          | 62 300         |          | 721 545          |
| Mobilier                             | 263 218          | 18 993         |          | 282 212          | 282 212          | 20 755         |          | 302 966          |
| Autres Immobilisations corporelles   | 1 445 021        | 97 462         |          | 1 542 484        | 1 542 484        | 102 109        |          | 1 644 592        |
| Immobilisations corporelles en cours | 0                |                |          | 0                | 0                |                |          | 0                |
| <b>Immobilisations financières</b>   |                  |                |          |                  |                  |                |          |                  |
| Dépôts et cautionnements             | 0                | 0              |          | 0                | 0                | 0              |          | 0                |
| <b>TOTAL ACTIF IMMOBILISE</b>        | <b>3 087 374</b> | <b>268 012</b> | <b>0</b> | <b>3 355 386</b> | <b>3 355 386</b> | <b>292 779</b> | <b>0</b> | <b>3 648 165</b> |

Les acquisitions d'immobilisations comptabilisés sur les deux derniers exercices s'élèvent à :

- 289 K€ en 2018
- 293 K€ en 2019

A l'appui des justificatifs d'investissements et d'amortissements, l'ONB a présenté deux documents pour chacune des années 2018 et 2019.

**L'analyse de ces deux états appellent les commentaires suivants :**

- **Pas de réciprocité des valeurs brutes et des amortissements avec le compte de gestion (exemple : pour 2018 écart de 1.9 M€ en valeurs brutes et 2.2 M€ en amortissements) ;**
- **Des valeurs nettes comptables erronées (le total des valeurs brutes moins les amortissements n'est pas égal aux valeurs nettes comptables) ;**
- **Des dates d'investissements hors exercice (exemple de dates d'investissement en 2020 dans le tableau de 2018) ;**
- **Des investissements non amortis sans raison.**

Parallèlement, la ville de Bordeaux a financé directement pour le compte de l'ONB les principaux investissements suivants (source GDA) :

- Au titre de 2018 : 66 K€ TTC comprenant le remplacement de portes métalliques, des réparations de menuiseries extérieures, la remise en état de l'ascenseur.
- Au titre de 2019 : 325 K€ TTC comprenant le remplacement des détecteurs d'incendie, la mise en conformité des éclairages de sécurité, la rénovation des sanitaires des chœurs de l'ONB, le remplacement du tapis de danse et du plancher de la salle Franklin.

En 2021, un travail de valorisation du patrimoine (bâtiments) a été réalisé par les finances de la ville. Ces travaux étant toujours en cours, il s'agira de vérifier ultérieurement leurs bons enregistrements au sein de l'actif de la ville de Bordeaux.

#### 5.6.2 Les stocks

Les postes de stocks sont nuls.

**Interrogée, la direction financière a confirmé ne pas valoriser (ni en immobilisations ni en stocks) les décors et les costumes conçus et fabriqués sur place. Cette remarque avait déjà été relevée par la CRC lors de son audit.**

Un référencement serait néanmoins en cours par la direction technique de production pour centraliser dans un seul et même outil l'ensemble des biens des productions en cours d'exploitation.

#### 5.6.3 Les créances

Elles sont composées des créances suivantes :

| Créances   | 2018             | 2019             |
|--|------------------|------------------|
| Clients redevables amiables                            | 405 003          | 188 871          |
| Clients redevables contentieux                         | 1 415            | 1 415            |
| Clients redevables produits non encore facturés        | 87 377           | 95 824           |
| Clients locataires acquéreurs                          |                  | 1 767            |
| <i>Sous Total clients</i>                              | <i>493 795</i>   | <i>287 878</i>   |
| Déficits débits comptable et régisseur                 | 2 259 195        | 2 292 615        |
| Provision dépréciation cptes débiteurs divers          | -2 243 781       | -2 277 200       |
| Etat Subventions à recevoir                            | 474 000          | 474 000          |
| Etat autres collectivités publ subv à recevoir amiable |                  | 50 816           |
| Opérations particulières région recettes amiable       |                  | 2 731            |
| tva sur biens et services                              | 26 546           | 38 534           |
| crédit de tva à reporter                               | 170 967          | 471 288          |
| Débiteurs divers amiable                               | 210              | 0                |
| Débiteurs divers contentieux                           |                  |                  |
| <i>Sous Total Autres</i>                               | <i>687 137</i>   | <i>1 052 784</i> |
| <b>Total Créances</b>                                  | <b>1 180 932</b> | <b>1 340 662</b> |

Clients : A la lecture du détail des clients restants dus fin 2019, il n'apparaît pas de créances anciennes.

**Déficit Débets comptable et régisseur** : Deux dossiers contentieux sont en cours au 31 décembre 2019 justifiant une créance pour 2.292 K€ couverte par une provision de 2 277 K€.

- La provision de 2 277 200 € (2 292 200 € moins 15 000 € versé pendant l'instruction) correspond au jugement en date du 7 janvier 2016 de la condamnation pénale de la régisseuse pour les détournements de fonds à l'opéra entre 2002 et 2012.
- Le jugement en date du 2 novembre 2016 concerne les trois comptables publics en lien avec le détournement de fonds de la régisseuse.  
Globalement, leur condamnation s'élevait initialement à 1 809 034.92 € (hors intérêts de retard) ; les remises gracieuses du Trésor Public se sont élevées à 534 685.93 €. La dette des comptables s'élève donc à 1 274 348.99 € ; ces montants seraient dus dans la mesure où la régisseuse ne pourrait pas régler le débet de 2 277 200 €.

| Jugement 2016-0031 du 2 novembre 2016               |                   |                        |                   |                        |                     |                         |
|---|-------------------|------------------------|-------------------|------------------------|---------------------|-------------------------|
|   | V                 |                        | A                 |                        | B                   |                         |
|   | Principal         | Intérêts               | Principal         | Intérêts               | Principal           | Intérêts                |
| charges 1   | 238 316,71        | à compter du 9/09/2015 | 175 453,57        | à compter du 9/09/2015 | 860 578,71          | à compter du 17/09/2015 |
| charges 2   |                   |                        |                   |                        | 29 233,21           | à compter du 17/09/2015 |
| charges 3   |                   |                        |                   |                        | 219 026,14          | à compter du 17/09/2015 |
| charges 4   | 14 651,35         | à compter du 9/09/2015 | 1 276,96          | à compter du 9/09/2015 | 41 166,75           | à compter du 17/09/2015 |
| charges 5   |                   |                        |                   |                        | 171 974,95          | à compter du 17/09/2015 |
| charges 6   |                   |                        |                   |                        | 12 456,57           | à compter du 17/09/2015 |
| charges 7   | 44 900,00         | à compter du 9/09/2015 |                   |                        |                     |                         |
| <b>Total</b>  | <b>297 868,06</b> |                        | <b>176 730,53</b> |                        | <b>1 334 436,33</b> | <b>1 809 034,92</b>     |
| <b>Remise gracieuse Trésor Public décembre 2018</b> |                   |                        |                   |                        |                     |                         |
| charges 2   |                   |                        |                   |                        | 29 233,21           |                         |
| charges 3   |                   |                        |                   |                        | 219 026,14          |                         |
| charges 4   | 14 651,35         |                        | 1 276,96          |                        | 41 166,75           |                         |
| charges 5   |                   |                        |                   |                        | 171 974,95          |                         |
| charges 6   |                   |                        |                   |                        | 12 456,57           |                         |
| charges 7   | 44 900,00         |                        |                   |                        |                     |                         |
| <b>Total</b>  | <b>59 551,35</b>  |                        | <b>1 276,96</b>   |                        | <b>473 857,62</b>   | <b>534 685,93</b>       |
| Reste à charges                                     | 238 316,71        |                        | 175 453,57        |                        | 860 578,71          | 1 274 348,99            |

Le dossier de suivi est en cours d'instruction par la comptable publique ; une rencontre entre la direction du contrôle de gestion et la DGFIP a eu lieu le 11 août 2021 pour finaliser la compréhension des écritures de débet.

Il ressort de ces échanges les points suivants :

- En 2020, les trois comptables auraient bénéficié d'une exonération au titre de la charge 1 pour un total de 1.274 349 € ;
- La régisseuse a été redressé fiscalement par la DIRCOFI Sud-Ouest pour un montant de 2 570 249 €, somme quasiment identique au détournement. Ses biens ont été saisi par l'administration fiscale, cette dernière bénéficiant d'un privilège par rapport à la collectivité ;
- Des écritures de régularisation restent encore à comptabiliser au sein de l'ONB.

**Le traitement de ce dossier étant relativement complexe et non abouti à ce jour, la direction du contrôle de gestion recommande de ne pas utiliser les reports des comptes de gestion liés aux écritures de débet.**

**Un point financier devra être réalisé régulièrement avec la comptable publique afin de mettre à jour les sommes comptabilisées.**

#### 5.6.4 Les comptes de régularisation

**Il n'y a pas de comptes de régularisation à l'actif, ce qui apparait comme une situation anormale de gestion en vertu des principes d'annualité et d'indépendance des exercices.**

En effet, il devrait être comptabilisé, à minima, des charges constatées d'avance sur les opérations de production d'encours de spectacles, afin que les charges et les produits soient comptabilisés la même année.

La CRC avait déjà mentionné ce point lors de son rapport.

### 5.6.5 Les fonds propres

Ils ont évolué comme suit :

| Fonds propres                 | 2013             | 2014             | 2015             | 2016             | 2017             | 2018             | 2019             |
|-------------------------------|------------------|------------------|------------------|------------------|------------------|------------------|------------------|
| Réserves                      | 1 106 797        | 1 258 971        | 1 258 971        | 1 258 971        | 1 258 971        | 1 258 971        | 1 258 971        |
| Report à nouveau              | 3 623 235        | 3 245 260        | 2 469 857        | 1 641 828        | 1 352 250        | 2 428 323        | 2 517 892        |
| Résultat de l'exercice        | -225 801         | -775 404         | -828 028         | -289 578         | 1 076 070        | 89 569           | -400 566         |
| Suventions transférables      | 235 361          | 208 360          | 181 358          | 194 157          | 163 175          | 132 194          | 149 959          |
| Subventions non transférables | 75 000           | 75 000           | 75 000           | 75 000           | 75 000           | 75 000           | 75 000           |
| <b>Total Fonds propres</b>    | <b>4 814 592</b> | <b>4 012 187</b> | <b>3 157 158</b> | <b>2 880 378</b> | <b>3 925 466</b> | <b>3 984 058</b> | <b>3 601 256</b> |

| Subventions Transférables | 2013           | 2014           | 2015           | 2016           | 2017           | 2018           | 2019           |
|---------------------------|----------------|----------------|----------------|----------------|----------------|----------------|----------------|
| Brut                      | 422 014        | 422 014        | 422 014        | 461 814        | 461 814        | 240 508        | 282 324        |
| Amortissements            | 186 653        | 213 655        | 240 656        | 267 657        | 298 639        | 108 314        | 132 365        |
| <b>Net</b>                | <b>235 361</b> | <b>208 360</b> | <b>181 358</b> | <b>194 157</b> | <b>163 175</b> | <b>132 194</b> | <b>149 959</b> |

Avec les résultats suivants par section :

| En €                    | 2013     | 2014     | 2015     | 2016     | 2017      | 2018    | 2019     |
|-------------------------|----------|----------|----------|----------|-----------|---------|----------|
| Résultat fonctionnement | -225 801 | -775 404 | -828 028 | -289 578 | 1 076 074 | 89 569  | -400 566 |
| Résultat investissement | -54 351  | 186 098  | 83 275   | 21 735   | 1 679 217 | 481 007 | 52 188   |
| Sous total              | -280 152 | -589 305 | -744 753 | -267 843 | 2 755 290 | 570 576 | -348 378 |

L'exercice 2017 se démarque avec 1 076 074 € de résultat sur la section de fonctionnement et 1 679 217 € sur la section d'investissement.

Ces résultats sont le reflet :

- des écritures relatives au débit : (1 713 494.49 € ont été comptabilisé en produit exceptionnel en section de fonctionnement. et 1 709 095 € en dotation aux provisions sur actif circulant en opérations d'ordre à la section d'investissement) ;
- de l'effet miroir de la baisse d'activité constatée en 2016.

S'agissant du débit, la délibération de l'opéra du 22 décembre 2017 précise :

Dans le cas des régies d'avances, lorsqu'il est constaté que les dépenses enregistrées l'ont été suite à un détournement sur plusieurs exercices, il convient de constater que ces dépenses budgétaires n'auraient pas dû avoir lieu. Aussi, le comptable public préconise aujourd'hui la régularisation de cette situation par l'émission d'un titre sur le compte 7788 - Produits exceptionnels divers - pour le montant des mandats concernés. Ce titre est pris en charge par le comptable sur le compte 46721 - Autres comptes débiteurs -divers- Amiable - qui ensuite constate le déficit au compte 429 - Déficits et débits des comptables et régisseurs -.

**Il est recommandé de maintenir le report de la section d'investissement tant que l'affaire du détournement de fonds n'est pas dénouée (point 5.6.3).**

S'agissant des subventions d'investissements, la ville de Bordeaux a octroyé à l'ONB une subvention en 2019 pour un montant de 41 816 € au titre du remplacement du plancher de la salle Franklin.

**Or, il n'a pas été constaté à l'actif de l'opéra cet investissement. La direction financière de l'ONB a précisé que les travaux avaient été réalisés en interne et non valorisés.**

**Il manque donc à l'actif la valorisation des travaux ; la subvention se trouvant amortie sur 10 ans sans contrepartie.**

**Il a été relevé par ailleurs dans les investissements de la ville de Bordeaux, une dépense d'investissement de même nature pour un montant de 41 800 €. Une vérification de la pièce comptable devra être réalisée ultérieurement.**

### 5.6.6 Les provisions pour risques

**Ces provisions auraient dû être reprises en 2018 et 2019 (redressement Urssaf/amende CRC/litige datant de 2005) car elles n'ont plus lieu d'être.**

La direction financière de l'ONB a confirmé faire le nécessaire en 2020.

### 5.6.7 Les dettes à court terme

| <b>Dettes à court terme</b>         | <b>2018</b>      | <b>2019</b>      |
|-------------------------------------|------------------|------------------|
| Fournisseurs                        | 196 539          | 227 140          |
| Fournisseurs d'immobilisations      | 0                |                  |
| Fournisseurs factures non parvenues | 74 702           | 93 793           |
| <i>Sous Total Fournisseurs</i>      | <i>271 241</i>   | <i>320 933</i>   |
| Rémunérations dues                  | 224 247          | 241 492          |
| Sécurité sociale                    | 457 164          | 503 340          |
| Autres organismes sociaux           | 96 392           | 102 195          |
| Régions                             |                  |                  |
| tv collectée                        | 9 346            | 28 640           |
| Etat autres charges à payer         | 125 190          | 237 563          |
| autres impôts et taxes              | 3 965            |                  |
| Excédents de versement              |                  | 1 516            |
| Autres comptes créditeurs           | 864              | 13 887           |
| Divers charges à payer              |                  | 82 731           |
| Autres recettes à régulariser       | 2 409 800        | 2 059 525        |
| <i>Sous Total Autres</i>            | <i>3 326 967</i> | <i>3 270 889</i> |
| <b>Total Dettes à court Terme</b>   | <b>3 598 208</b> | <b>3 591 822</b> |

Suite à la demande de la CRC, l'ONB étale chaque année depuis 2016, les recettes au titre des abonnements des spectateurs.

Les recettes à régulariser représentent les produits constatés d'avance sur ces abonnements ; elles courent entre mai et décembre et sont les suivantes par mois :

| Mois de      | Année 2019                |                       |                |                |
|--------------|---------------------------|-----------------------|----------------|----------------|
|              | Total TTC<br>Tx Tva: 2,1% | Total HT<br>1,021     | Cumul TTC      | Cumul HT       |
| Mai          |                           | 0,00 €                | 0,00 €         | 0,00 €         |
| Juin         | 1 262 859,00 €            | 1 236 884,43 €        | 1 262 859,00 € | 1 236 884,43 € |
| Juillet      | 256 068,00 €              | 250 801,18 €          | 1 518 927,00 € | 1 487 685,60 € |
| Août         | 42 268,00 €               | 41 398,63 €           | 1 561 195,00 € | 1 529 084,23 € |
| Septembre    | 95 356,00 €               | 93 394,71 €           | 1 656 551,00 € | 1 622 478,94 € |
| Octobre      | 85 410,00 €               | 83 653,28 €           | 1 741 961,00 € | 1 706 132,22 € |
| Novembre     | 98 219,40 €               | 96 199,22 €           | 1 840 180,40 € | 1 802 331,44 € |
| Décembre     | 262 595,00 €              | 257 193,93 €          | 2 102 775,40 € | 2 059 525,37 € |
| <b>Total</b> | <b>2 102 775,40 €</b>     | <b>2 059 525,37 €</b> |                |                |



| Mois de      | Année 2018            |                       |                |                |
|--------------|-----------------------|-----------------------|----------------|----------------|
|              | Total TTC             | Total HT              | Cumul TTC      | Cumul HT       |
|              | Tx Tva: 2,1%          | 1,021                 |                |                |
| Mai          | 511 925,00 €          | 501 395,69 €          | 511 925,00 €   | 501 395,69 €   |
| Juin         | 834 691,00 €          | 817 523,02 €          | 1 346 616,00 € | 1 318 918,71 € |
| Juillet      | 344 376,00 €          | 337 292,85 €          | 1 690 992,00 € | 1 656 211,56 € |
| Août         | 75 394,00 €           | 73 843,29 €           | 1 766 386,00 € | 1 730 054,85 € |
| Septembre    | 198 623,80 €          | 194 538,49 €          | 1 965 009,80 € | 1 924 593,34 € |
| Octobre      | 107 946,80 €          | 105 726,54 €          | 2 072 956,60 € | 2 030 319,88 € |
| Novembre     | 127 653,80 €          | 125 028,21 €          | 2 200 610,40 € | 2 155 348,09 € |
| Décembre     | 259 795,60 €          | 254 452,11 €          | 2 460 406,00 € | 2 409 800,20 € |
| <b>Total</b> | <b>2 460 406,00 €</b> | <b>2 409 800,20 €</b> |                |                |

## 6- La comptabilité analytique

Depuis 2018, l'ONB travaille sur la mise en place d'une comptabilité analytique lui permettant de présenter et d'anticiper ses coûts complets par spectacle (confère annexe 1 schéma du process budgétaire).

La régie a acquis le logiciel « Allegrissimo » spécialisé dans la gestion administrative des lieux culturels qui lui permet :

- De planifier les spectacles
- De planifier la gestion du personnel permanent et intermittent lié aux spectacles
- De gérer les contrats et les avenants des intermittents
- D'émettre les bons de commandes etc.

Chaque spectacle est paramétré et codifié par genre afin de pouvoir suivre les applicatifs ci-dessus sous l'angle analytique.

Il ressort néanmoins un grand nombre de retraitements manuels, une double saisie des engagements, une non prise en compte de l'exhaustivité des dépenses (plus particulièrement sur les dépenses liées à la régie d'avance) et le non suivi des recettes.

**Cet outil n'est donc pas encore optimum pour piloter et afficher, sans risques d'erreurs de saisies, les coûts analytiques par production et il demande aux services de l'ONB un travail conséquent.**

Selon la direction financière, le développement d'un module supplémentaire est en cours afin de fiabiliser les données.

Compte tenu des incertitudes sur la production automatique des informations, la direction du contrôle de gestion n'a pas souhaité aller plus loin dans l'analyse de ces coûts.

## 7- Conclusion

### 7.1 Analyse générale

Il convient de rappeler que ce rapport est le premier document produit par la direction du contrôle de gestion et qu'il paraît nécessaire de poursuivre à l'avenir les travaux d'analyse.

S'il est constaté une amélioration des produits d'exploitation en 2019, due à la vente de billets supplémentaires, il est aussi constaté une augmentation plus importante des charges liées aux productions de spectacles, non proportionnelles à l'augmentation des produits et absorbant le bénéfice potentiel qui aurait pu en résulter.

Les résultats des exercices 2016 et 2017 ont été marqués par l'enregistrement des écritures du détournement de fonds et la non-anticipation de l'activité suite au changement de direction.

Il convient de noter qu'aujourd'hui les écritures de débit ne sont pas achevées.

Il conviendra d'être vigilant sur la consommation des reports positifs de résultats dus à l'enregistrement de ces écritures.

Enfin, l'étude en cours de réalisation par le cabinet Kanju pourra sans doute aider l'ONB dans la refonte de son organisation, à l'aube d'un nouveau changement de direction.

### 7.2 Les points d'amélioration

La revue des comptes 2018/2019 a permis de mettre en exergue un certain nombre de faiblesses pour partie identifiées au sein de l'ONB, ou en cours de traitement.

Les principaux axes d'amélioration sont les suivants :

- Fiabiliser les indicateurs de paies au rapport d'activité en s'assurant des bonnes requêtes informatiques ; croiser les données avec la comptabilité (point 5.5) ;
- Travailler sur l'inventaire des biens et la présentation des tableaux d'amortissements qui ressortent erronés ; croiser ces documents avec le compte de gestion (point 5.6.1) ;
- Valoriser en stocks les costumes et les décors (point 5.6.2) ;
- Suivre avec la comptable publique l'évolution du compte « déficit débits comptables et régisseur » afin de mettre à jour les sommes dues (point 5.6.3) ;
- Procéder à la valorisation des charges et des produits constatés d'avance en vertu des principes d'annualité et d'indépendance des exercices (point 5.6.4) ;
- Ne pas consommer les reports de la section d'investissement correspondant aux écritures de débet tant que l'affaire du détournement de fonds n'est pas soldée (point 5.6.5) ;
- Vérifier que les subventions d'investissements sont affectées à des immobilisations (point 5.6.5) ;
- Reprendre les provisions pour risques sans objet (point 5.6.6) ;
- Poursuivre le travail déployé en interne pour la mise en place d'une comptabilité analytique fiable (point 6).

## 8- Annexe 1 Schéma du process budgétaire 2019



### PROCESS BUDGETAIRE 2019

A0

