



BORDEAUX
MÉTROPOLE



BASTIDE NIEL

COMPTE-RENDU

SQUARE FRANCOISE DOLTO : PRESENTATION ESQUISSE DU PROJET

Jeudi 23 septembre 18h, à l'école Billie Holiday.

Etaient présent.es :

- 33 riverain.es, représentants du centre d'animation Queyries, de l'école l'ESSCA, de l'école Billie Holiday.
- Françoise Frémy, Maire-adjointe du quartier de La Bastide, conseillère municipale déléguée pour le sport pour toutes et tous
- Marie-Julie Poulat, conseillère municipale pour la participation, de l'engagement citoyen et des relations avec les instances de concertation et les quartiers
- Nicolas Martin, Claire Vendé, Sophie Perreau représentant.es Bordeaux Métropole Aménagement
- Rémi Salles, Solène De Bouteiller paysagistes de l'agence A+R paysage
- Marilynne Baron, secrétaire générale de la mairie de quartier de La Bastide
- Virginie Cailleaud, chef de projet à Bordeaux Métropole
- Maëlle Despouys, Isabelle Burssens, Léa Galloy, mission démocratie permanente de la ville de Bordeaux

Contexte

Dans le cadre du futur aménagement du square Françoise Dolto, premier espace public du quartier Bastide Niel, la Ville de Bordeaux, la SAS Bastide Niel et Bordeaux Métropole ont organisé une réunion pour présenter l'esquisse du projet suite à un premier temps d'atelier le 22 juin 2022.

Les paysagistes en charge de faire cette proposition se sont inspirés des résultats des ateliers précédents. Les riverains et futurs usagers avaient fait remonter plusieurs idées et propositions tel que "créer des espaces de rencontre", "avoir des jeux pour les petits comme pour les grands", "avoir des espaces à l'ombre"...

La présentation de l'esquisse a donné lieu à plusieurs échanges en plénière permettant à la fois de recueillir la réaction des participants et de pouvoir apporter des éléments d'informations complémentaires.

1. Une esquisse inspirée des ateliers du 22 juin

Lors de la première réunion de concertation les participants et participantes ont retenus deux usages principaux : jouer et se reposer.

Ces usages permettraient de créer des espaces à la fois de partage mais aussi des espaces dédiés aux différents publics : les étudiants de l'école l'ESSCA et les enfants, parents d'élèves et professionnels de l'école Billie Holiday.

USAGES RETENUS



2. Propositions d'aménagement et réactions

Les paysagistes proposent de voir le parc via son organisation spatiale dans laquelle nous pouvons distinguer 4 espaces : à l'ouest "la placette" et "la place des 4 platanes", au milieu "l'espace central", à l'est "la place des 10 platanes".

UNE PLACE, QUATRE ESPACES



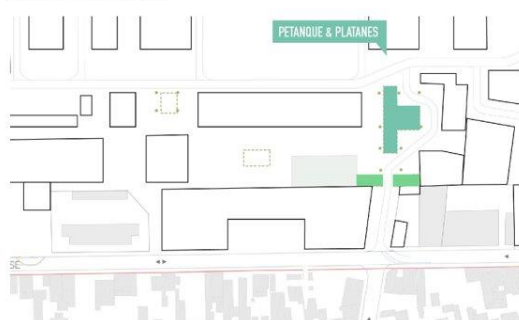
16 / A+R PAYSAGES

Ces espaces auront des usages et aménagements différenciés.

1/ La place des 10 platanes : un espace de repos et de pétanque

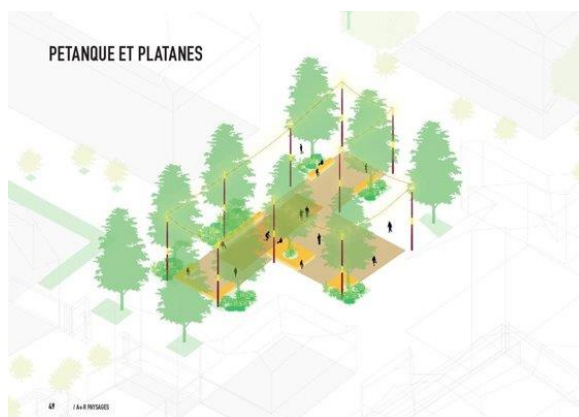
Il est proposé ici de garder les platanes, installer des bancs pour se poser à l'ombre et installer un terrain de pétanque.

PLACE DES 10 PLATANES



14 / A+R PAYSAGES

PETANQUE ET PLATANES



15 / A+R PAYSAGES

PETANQUE ET PLATANES



50 / A+R PAYSAGES

L'entrée de la place des 10 platanes dessinée sous forme de galerie pourra permettre aux habitants et aux acteurs du quartier d'installer des supports d'expositions diverses.

PLACE DES 10 PLATANES



51 / A+R PAYSAGES

LA GALERIE



55 / A+R PAYSAGES

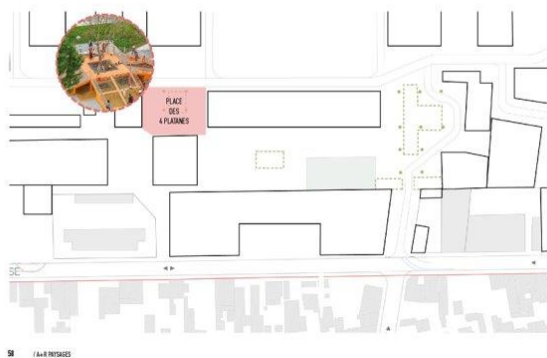
SUPPORT DE MULTIPLES POSSIBLES



2/ La place des 4 platanes : un espace pour les enfants de 6 – 11 ans

Cet espace ludique dédié aux enfants leur permettra de jouer, grimper, sauter, glisser.

PLACE DES 4 PLATANES



PLACE DES 4 PLATANES



PLACE DES 4 PLATANES

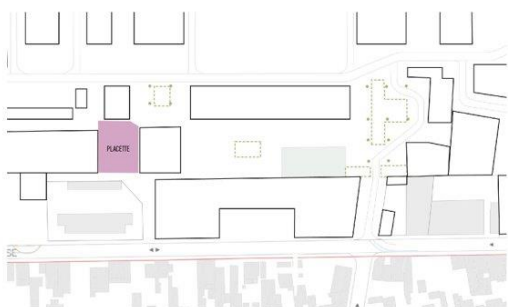


65 / A+R PAYSAGES

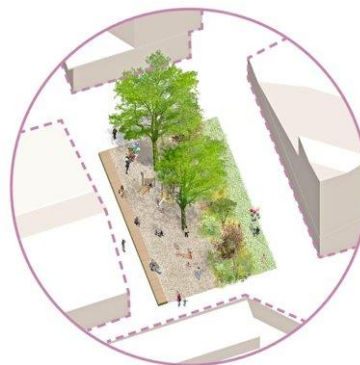
3/ La placette : un espace de jeu pour les enfants de 3 – 6 ans

Idéalement placé à l'abris de la circulation, la placette est un espace de jeu adapté aux tous petits. Sécurisé, il permet aux parents de surveiller les enfants tout en étant posé sur des bancs.

PLACE DES 4 PLATANES



67 / A+R PAYSAGES



72 / A+R PAYSAGES

Réactions et questions des habitants par rapport à la présentation des trois premiers espaces

Une habitante : à proximité du square F.Dolto, un bâtiment-algeco pose question, ne serait-il pas pertinent de le détruire ? A quoi va-t-il servir ?

Claire Vendé : BMA : Le bâtiment existe et nous étudions son intégration. Nous ne pouvons le supprimer. Nous travaillons aujourd'hui le contenu pour qu'il devienne une structure d'animation en lien avec l'ensemble du quartier. Pourquoi pas des associations en lien avec les personnes en situation de handicap par exemple.

Une habitante : sur la question artistique, je tiens à saluer le travail mené au Parc Pinçon avec les fresques. Il serait intéressant de travailler le même processus pour le square F.Dolto

BMA : merci pour ce partage, nous prendrons connaissance de ce qui a été fait au Parc Pinçon.

Un habitant : Vous parlez d'un espace apaisé avec 85 % dédié aux piétons et vélos. C'est une très bonne initiative pour autant il faut réfléchir précisément à la cohabitation entre les deux flux. On a bien vu le problème que cela a posé Parc aux angéliques. Enfin, récemment un sens de voirie a été dédié aux vélos pour qu'ils n'entrent pas en conflit avec les autres déplacements. Qu'est-il prévu pour le square Dolto ?

Rémi Salles : le square est un espace piéton, il n'est pas prévu pour un passage "rapide" des cyclistes.

Un habitant : avez-vous une idée de la livraison du parc ?

Calendrier du projet : pour l'instant il est prévu que la place soit finalisée fin 2023.

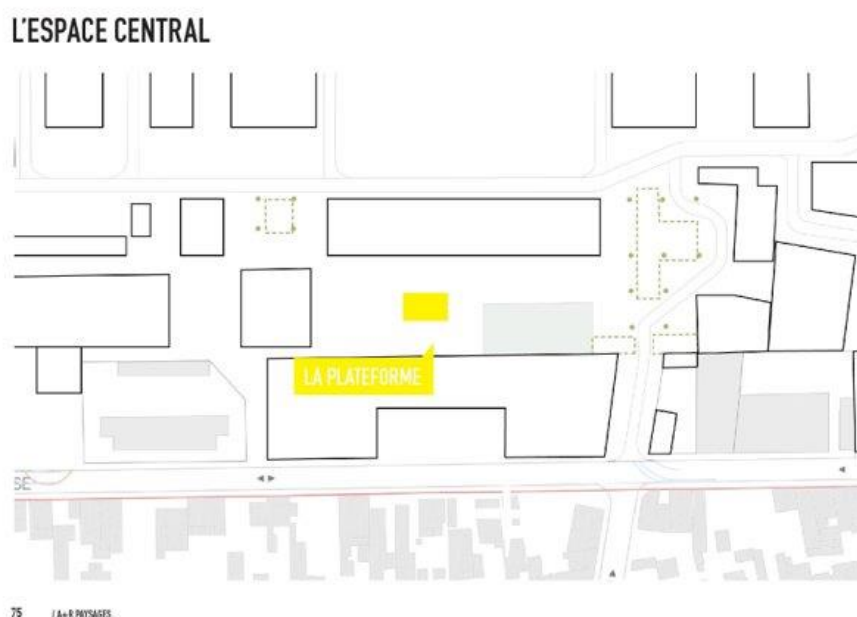
Responsable centre d'animation Queyries : nous serions intéressés pour investir l'espace galerie et proposer des projets d'exposition.

Une habitante : serait-il envisageable de participer aux chantiers d'une manière ou d'une autre ? Cela permettrait une meilleure appropriation du square par les futurs usagers.

Proposition de BMA : C'est une excellente idée, effectivement nous pourrions proposer des ateliers participatifs pour l'installation des "jardins sur racines" à l'endroit des 10 platanes.

3. Echange autour de l'espace central

Deux options ont été proposées pour l'espace central. En petit groupe les participant.es ont pu échanger sur les points forts des propositions. La synthèse de ces échanges permettra de nourrir la réflexion de Bordeaux Métropole Aménagement.





Points forts <u>option 1</u>	Points forts <u>option 2</u>
<p>La structure est originale et crée une particularité au quartier, Elle permettra d'être protégé de la pluie Grâce à l'installation, on peut prendre de la hauteur La canopée végétale est très intéressante Avec la plateforme on double la surface de l'espace disponible</p> <p>Points négatifs option 1 : Les escaliers paraissent dangereux pour les enfants et les personnes à mobilité réduite L'entretien d'une telle structure ne sera-t-il pas trop couteux ? Il faudrait être également protégé du soleil</p>	<p>Permet d'utiliser l'espace avec les enfants de l'école pour des activités sportives Laisse un espace libre Cette installation est sécurisante pour les enfants (pas d'escalier) L'originalité des cubes au sol est à noter L'espace central devient accessible aux personnes à mobilité réduite <i>"On a l'impression d'entrer dans une forêt"</i> La canopée végétale est très appréciée</p> <p>Points négatifs option 2 : Il faudra s'assurer de l'imperméabilité des sols.</p>

OPTION 1: LA PLATEFORME PERCHEE



OPTION 2: LA PLATEFORME SOL HABITÉ



12 / & R PRYSADES

Perspectives et calendrier

Les organisateurs remercient chaleureusement les habitants et usagers et leurs riches contributions. Pour conclure l'équipe de BMA rappelle les étapes à venir

- Réalisation de l'avant-projet finalisé d'ici fin 2022
- Validation du projet par Bordeaux Métropole Aménagement
- Livraison échelonné conditionné à la livraison des bâtiments autour (ex : ESSCA livré en septembre 2023).

Livraison de l'espace central : fin 2023