



Ville de
BORDEAUX

Centre Communal
d'Action Sociale

bordeaux.fr

RAPPORT D'ACTIVITÉ

2024

du CCAS Ville de Bordeaux



Sommaire

- 1. Favoriser l'accès aux droits P.12**
- 2. Accompagner le vieillissement P.17**
- 3. Des projets transversaux au service de tous P.24**
- 4. Des ressources au service des politiques publiques P.28**
- 5. Les services du CCAS en un coup d'œil P.35**



Pierre Hurmic,
maire de Bordeaux,
président du CCAS

Harmonie Lecerf-Meunier,
vice-présidente du CCAS
adjointe au maire chargée
de l'accès aux droits, des
solidarités et des seniors

Le mot du président et de la vice-présidente

Quelles ont été les priorités du projet social bordelais en 2024 ?

Pierre Hurmic, président du CCAS. En dépit des vents contraires d'un contexte national incertain, Bordeaux a maintenu en 2024 le cap de sa politique sociale volontariste, fidèle à nos engagements de justice sociale. Dans une période où les ménages souffrent de l'inflation, où les personnes les plus vulnérables sont frappées de plein fouet par la crise, et même si les moyens des collectivités sont rognés par l'austérité budgétaire et les choix du gouvernement, nous ne pouvons pas nous permettre de renoncer à nos ambitions. Ainsi allons-nous toujours plus loin dans notre démarche « d'aller-vers » les Bordelaises et les Bordelais qui le nécessitent, dans l'identification de leurs besoins et dans la proposition de réponses diversifiées et adaptées. Nous tâchons de développer une approche la plus fine possible de chaque situation. Et nous y parvenons avec le réseau d'acteurs engagés sur lequel nous nous appuyons. Je saisis ici l'occasion de remercier nos partenaires et l'ensemble des services du CCAS.

Grâce à leur action, Bordeaux est capable de mettre en œuvre des solutions concrètes pour ses habitantes et ses habitants, et de tisser un véritable maillage d'entraide, dense et territorialisé. Tout ce que nous avons fait sur l'année écoulée allait dans ce sens : la première édition d'UniSol, la refonte des Échoppes Seniors, la Nuit de la Solidarité, l'ouverture de la Maison France Services de la Benaugue... Ces initiatives illustrent notre ambition de faire de Bordeaux une ville où chacun a sa place.

Comment ce projet social se met-il en œuvre ?

Harmonie Lecerf Meunier, vice-présidente du CCAS. Pour être à la hauteur des ambitions du projet social que nous portons, nous devons apporter des solutions concrètes. Notre démarche Bordeaux Terre de Solidarités rassemble les institutions, les associations, les collectifs citoyens, toutes celles et ceux qui veulent s'impliquer. C'est un levier d'action local, original et efficace. Et cela se traduit par de nombreuses réalisations sur le terrain. Pour lutter contre l'isolement, nous allons vers celles et ceux qui en ont besoin, en faisant par exemple du porte-à-porte au Grand Parc pour enrichir le registre « canicule ».

Nous avons repensé l'offre de nos Échoppes Seniors et nous sommes revenus aux objectifs fondamentaux, la lutte contre l'isolement, la solidarité, la proximité. Dans celle de Belcier, nous expérimentons le partage des usages : sur les créneaux horaires où les seniors ne sont pas là, des distributions de repas chauds sont organisées par des associations.

Résolument engagés pour la résorption du sans-abrisme, nous avons commencé à aménager la place de la République, avec un accès aux douches. Et nous poursuivons un projet de plus long terme pour l'accueil et l'accès aux droits fondamentaux, en soutenant les associations.

Je ne saurais ici être exhaustive, je vous engage à découvrir l'ensemble de nos actions dans ce rapport d'activité. Je tiens à remercier les équipes du CCAS qui agissent quotidiennement pour faire vivre ce projet social ambitieux.



Catherine Darlon,
Directrice générale du CCAS
et des Solidarités
et citoyenneté
Ville de Bordeaux

Le mot de la directrice générale : comprendre les défis des solidarités

Comment le CCAS a-t-il évolué en 2024 pour répondre aux besoins de la population bordelaise.

L'année 2024 a permis l'aboutissement de plusieurs projets travaillés par les services du CCAS avec les partenaires depuis plusieurs mois. Le Maire, président du CCAS et la vice-présidente en ont mentionné plusieurs. Ces actions viennent concrétiser les objectifs co-construits avec les acteurs des solidarités lors des ateliers de concertation de 2022 pour l'élaboration de Bordeaux Terre de Solidarités. Elles témoignent de l'efficacité de la dynamique partenariale autour des objectifs identifiés ensemble pour répondre aux besoins sociaux des Bordelais.

Cette année 2024 est aussi une année d'évolution des services du CCAS et de leurs pratiques. Je pense par exemple au remplacement des contenants jetables utilisés pour la confection des repas dans les résidences autonomie par des bacs en inox réutilisables, contribuant ainsi aux objectifs de réduction des déchets portés par le projet de mandature Bordeaux Respire 2024 est aussi l'année de l'aboutissement des projets d'organisation des deux directions de l'insertion et des générations seniors et autonomie. Concertés avec les agents, ces projets permettent d'adapter au mieux l'organisation des services aux priorités de notre schéma communal des solidarités tout en valorisant des

métiers essentiels, comme celui de la médiation. L'évaluation des risques professionnels propres à chaque équipe, tant à la Cité municipale que dans les établissements, s'intègre également dans cette dynamique d'amélioration continue. Tout au long de l'année, les services du CCAS s'investissent pleinement pour répondre aux demandes de celles et ceux qui sollicitent leur soutien. Cette mission exige une grande disponibilité et un engagement fort. Pour préserver cette mobilisation sur le long terme, il est essentiel de prendre soin des collectifs de travail et d'accompagner les équipes dans leurs évolutions.



François Corbier,
Directeur Général
des services de la Ville
de Bordeaux

À la rencontre de François Corbier...

Quel est le rôle du CCAS au sein de la démarche de qualité des relations avec les usagers de la Mairie de Bordeaux ?

La justice sociale et l'accès aux droits sont indissociables d'un service public efficace et performant. Aussi la Ville s'appuie-t-elle sur l'ensemble des services, et en particulier sur son CCAS, pour affirmer son volontarisme en matière de qualité de relation aux usagers. Cela suppose une étroite collaboration entre les agents des différents services qui accueillent et accompagnent au quotidien les usagers avec un cap commun : assurer un accueil clair et efficace, simplifier les parcours, accompagner les démarches numériques. Définir et tenir des engagements en

termes d'horaires d'ouverture, de délais de réponse, de taux d'appels décrochés, participe à un service public de qualité pour tous. L'engagement à la dématérialisation vise à simplifier l'accès aux droits pour celles et ceux qui peuvent s'en saisir.

La relation aux usagers passe notamment par l'accueil physique à la cité municipale. 85 % des usagers qui se présentent sont orientés vers un service du CCAS. La réorganisation du parcours de l'utilisateur et sa matérialisation dans le réaménagement des espaces doivent nous permettre d'améliorer encore ces deux volets de notre métier de service public : accueillir et accompagner. Je tiens à saluer l'implication des services de la Direction de l'insertion et de la Direction seniors et autonomie qui

contribuent aux expérimentations et travaux coordonnés par la Direction adjointe des relations aux usagers pour être toujours plus, à la hauteur des attentes des Bordelais.

À la rencontre des agents du CCAS



J'ai découvert un environnement bienveillant, où l'on prend soin des résidents.



Vanessa BOLAC
Aide-soignante à l'EHPAD
La Clairière

Y a-t-il une expérience ou une situation vécue qui vous a donné le sentiment d'avoir un réel impact auprès des usagers ?

« En tant qu'aide-soignante de nuit, nous avons beaucoup de responsabilités. Nous veillons sur les résidents durant ces moments plus calmes, mais parfois difficiles. Chaque geste, chaque parole a un impact sur leur bien-être, que ce soit à travers les soins que nous leur apportons ou tout simplement par notre présence rassurante et bienveillante. J'ai souvent le sentiment d'avoir un rôle essentiel, notamment pour apaiser les angoisses ou assurer le confort des résidents, et c'est ce qui donne du sens à mon travail. »

Y a-t-il des bonnes pratiques ou façons de travailler qui mériteraient d'être mises en avant ?

« Les bonnes pratiques dans mon métier consistent à accompagner les résidents dans tous les gestes du quotidien, en respectant leur rythme et leur autonomie. Nous utilisons également différentes aides techniques, comme le lève-personne sur rail et les draps de glisse, afin de garantir leur confort et leur sécurité, tout en préservant au mieux leur dignité. La bienveillance, l'écoute et le respect sont au cœur de notre accompagnement. »

Quelle est la plus belle découverte que vous avez faite en rejoignant le CCAS ?

« Lors de mon rendez-vous de recrutement, j'ai été très bien accueillie. On m'a bien expliqué les choses pour mon évolution de poste. Ce qui m'a marquée dès mon arrivée, c'est la qualité de l'accueil que j'ai reçu lors de mon recrutement. On m'a bien expliqué les différentes missions, les possibilités d'évolution, et cela m'a permis de me projeter sereinement. J'ai découvert un environnement bienveillant, où l'on prend soin des résidents, mais aussi des professionnels. »

À la rencontre des agents du CCAS



Notre aide peut soulager et accompagner efficacement les habitants.



Aurore Germano

Référente accès aux droits à la Maison France Services La Benaugue

Y a-t-il une expérience ou une situation vécue qui vous a donné le sentiment d'avoir un réel impact auprès des usagers ?

« Au quotidien, j'accompagne les habitants sur des démarches liées à l'accès aux droits, telles que la domiciliation, les aides facultatives, ou l'accès à la santé, ce qui me permet de ressentir un impact concret. Au sein de la nouvelle Maison France Services de la Benaugue, le contact est plus direct et humain grâce à sa petite structure, ce qui permet des retours immédiats. Récemment, une habitante, stressée par un courrier d'obligation alimentaire, est venue me voir. Nous avons décrypté le courrier ensemble, monté un dossier et contacté la mairie, et elle est revenue me remercier chaleureusement. Ce type de retour montre combien notre aide peut soulager et accompagner efficacement les habitants. La Maison France Services commence d'ailleurs à être identifiée dans le quartier, ce qui renforce la confiance des habitants. »

Y a-t-il des bonnes pratiques ou façons de travailler qui mériteraient d'être mises en avant ?

« La collaboration avec les 12 partenaires des Maison France Services qui permettent de débloquer des situations lors de demande d'accès aux droits via un intranet, ce qui facilite l'obtention des réponses sous 72 heures. Il y a aussi la Maison du projet de La Benaugue, qui permet d'organiser des permanences communes, aussi bien dans nos locaux que dans ceux des associations, ce qui renforce la proximité avec les habitants. Ce modèle de coopération devrait être davantage développé pour améliorer l'accès aux aides et la visibilité des acteurs locaux. Il favorise également la prise de conscience des habitants sur les services disponibles. »

Quelle est la plus belle découverte que vous avez faite en rejoignant le CCAS ?

« En rejoignant le CCAS il y a 20 ans, j'ai découvert le travail en équipe, la solidarité et l'entraide au quotidien. Travaillant au sein d'une équipe plus petite pour ce nouveau poste à la Maison France Services, j'apprécie les moments de partage et de convivialité, qui permettent de décompresser après des situations parfois complexes. Ce qui m'a particulièrement marquée, c'est la diversité des parcours, des milieux des usagers qui viennent à notre rencontre, créant ainsi un cadre très enrichissant. Chaque jour est différent, et c'est une véritable fierté de contribuer à un service public de proximité, accessible à tous, au cœur des quartiers. »

À la rencontre des agents du CCAS

Y a-t-il une expérience ou une situation vécue qui vous a donné le sentiment d'avoir un réel impact auprès des usagers ?

« Étant arrivée récemment, je n'ai pas encore eu l'occasion d'être en contact direct avec le public. Cependant, dans le contexte actuel, nous avons dû ajuster plusieurs fois le budget, ce qui m'a permis de mieux appréhender les différentes thématiques et enjeux sociaux liés aux finances du CCAS. Le budget n'est pas qu'une question de chiffres : il reflète des choix et des priorités en matière de politiques sociales. Travailler sur ces aspects permet de mieux comprendre leur impact concret sur les usagers. »

Y a-t-il des bonnes pratiques ou façons de travailler qui mériteraient d'être mises en avant ?

« La mise en place d'échanges réguliers avec les directeurs d'établissements du CCAS permet de faire un point mensuel sur la situation, d'anticiper d'éventuelles difficultés et d'ajuster les actions en conséquence. Ce suivi favorise une meilleure coordination ainsi qu'une prise de décision plus réactive. »

Quelle est la plus belle découverte que vous avez faite en rejoignant le CCAS ?

« En rejoignant le CCAS, j'ai découvert toute la richesse et la diversité des politiques publiques sociales mises en place. À travers les échanges avec les directeurs et directrices des établissements et l'étude de leurs budgets, j'ai pris conscience de dispositifs dont je n'avais qu'une connaissance partielle en tant que citoyenne. Par exemple, en tant que Bordelaise, je connaissais la Nuit de la Solidarité dans ses grandes lignes, mais travailler au CCAS m'a permis de mieux en comprendre les enjeux et de développer un véritable sentiment d'appartenance.

J'ai également pu me familiariser avec des dispositifs comme l'accueil des demandeurs d'asile ou encore le rôle du Centre d'Accueil et d'Accompagnement de la Famille et des foyers maternels (CAAF). Cette immersion m'a sensibilisée aux réalités du terrain et à l'impact concret des actions menées par le CCAS. »

Maryline Cardoni

Directrice des finances
du CCAS de Bordeaux



J'ai découvert toute la richesse et la diversité des politiques publiques sociales mises en place.



■ Remise de Prix Bordeaux Terre de Solidarités au festival UniSol

Bordeaux Terre de Solidarités

Bordeaux Terre de Solidarités : des initiatives locales pour une ville plus solidaire

En 2024, Bordeaux Terre de Solidarités a poursuivi son engagement en faveur d'une ville plus solidaire en lançant, pour la deuxième année consécutive, son Appel à Manifestation d'Intérêt (AMI) triennal. Cette démarche stratégique cible deux enjeux prioritaires : l'accès au sport pour les personnes en situation de précarité et l'accès à des points hygiène pour les personnes sans abri.

Sur le volet sportif, l'association Siel Bleu a été retenue pour son projet Tremplin d'Activité Physique Adaptée (APA), qui propose des activités adaptées aux publics vulnérables afin de favoriser leur bien-être et leur inclusion. Sur la question de l'hygiène, Bubble Box, Un Espoir Solidaire et Les Gratuits Gironde ont été sélectionnés pour leur initiative de modules d'hygiène place de la République, une avancée majeure pour les personnes sans domicile à Bordeaux.

L'année a également été marquée par la première édition d'UniSol, le festival des solidarités qui a mis en lumière les initiatives locales et encouragé l'engagement citoyen à travers une conférence, des concerts et des spectacles engagés. La cérémonie de remise des Prix Bordeaux Terre de Solidarités, moment clé du festival, a récompensé des projets d'utilité solidaire, dont quatre coups de cœur :

Le Point Info Femmes au centre commercial Mériadeck du Centre d'Information sur les Droits des Femmes et des Familles (CIDFF)

un espace d'écoute et d'orientation pour les femmes victimes de violences sexistes, avec la participation de plusieurs structures spécialisées.

L'accueil de chiens guides d'aveugle en formation au sein des services de la Ville de Bordeaux et de Bordeaux Métropole,

une initiative portée par l'école de chiens guides Aliénor pour optimiser leur socialisation avant leur prise de fonction auprès de personnes malvoyantes.

Le parcours familial d'inclusion et d'autonomie, mené par l'Association Familiale Laïque de la Bastide,

qui accompagne des familles dans leur insertion sociale et professionnelle en renforçant leurs compétences linguistiques et leur estime de soi.

Les baux glissants, porté par l'APAFED, Aquitanis et Domofrance,

un dispositif innovant permettant aux femmes victimes de violences conjugales d'accéder progressivement à un logement pérenne après une période de transition en logement temporaire.

À travers ces actions, Bordeaux Terre de Solidarités continue de soutenir des projets concrets et ambitieux, contribuant à renforcer les dynamiques solidaires qui font de Bordeaux une terre de solidarités.



4

coups de cœurs

Portrait social en quelques chiffres*

UNE VILLE DYNAMIQUE MARQUÉE PAR UNE FORTE MOBILITÉ

260 000 habitants, 2 100 nouveaux habitants chaque année : Bordeaux est une ville dynamique marquée par un fort turn-over, avec 25 000 départs et 26 000 arrivées par an, en grande partie liés à sa dimension universitaire.

DES MÉNAGES FRAGILISÉS PAR LA HAUSSE DU COÛT DE LA VIE

+12 % sur l'énergie, +10 % sur l'alimentation, +3,5 % sur les loyers : entre 2022 et 2024, la hausse des prix a durement impacté les ménages, notamment les plus fragiles. Ces augmentations, non compensées par les salaires, pèsent sur le pouvoir d'achat et l'épargne des habitants.

BASSIN D'EMPLOI DYNAMIQUE MAIS FRAGILISÉ PAR LA PRÉCARITÉ

118 000 Bordelaises et Bordelais de 15 ans ou plus occupent un emploi, dont 77 000 travaillent dans la commune.

21 000 sont salarié-es en contrats précaires et 20 300 travaillent à temps partiel, dont 3 500 non-salarié-es.

13 000 habitant-es sont non-salarié-es (indépendant-es), un chiffre en hausse de 5 100 en dix ans, témoignant de la montée du travail indépendant, parfois subi.

JEUNESSE ET PRÉCARITÉ : UN PHÉNOMÈNE DURABLE

34 000 jeunes de 18 à 25 ans sont étudiant-es à Bordeaux, et plus d'un sur deux est confronté à au moins une fragilité : précarité alimentaire, menstruelle, difficultés d'accès au logement, à la santé mentale ou aux droits sociaux.

23 000 jeunes de 15 à 29 ans déclarent un revenu inférieur à 1 000 € par mois, un seuil critique pour vivre décemment en ville.

SENIORS : UNE POPULATION EN CROISSANCE ET DES FRAGILITÉS ACCRUES

39 000 seniors de 65 ans ou plus vivent aujourd'hui à Bordeaux, un chiffre qui atteindra entre 46 000 et 48 000 d'ici 2035. Un enjeu majeur pour les politiques publiques de logement, de santé, et de lien social.

L'augmentation des plus de 80 ans sera particulièrement marquée, entraînant un risque accru de dépendance à domicile et une baisse du ratio aidants/aidés (il est actuellement de 3,1). Cela représente un enjeu majeur pour l'accompagnement des aidants et le développement de solutions adaptées.

9 000 seniors de 75 ans et plus vivent seuls dans un logement non adapté aux risques liés à l'âge (perte d'autonomie, chutes, isolement).

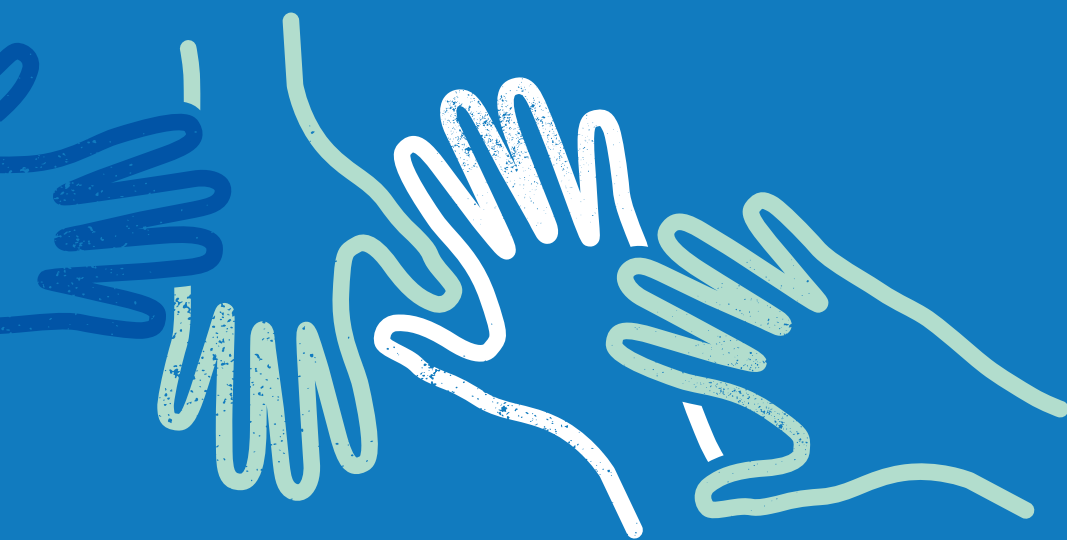
5 000 seniors bordelais disposent d'un revenu mensuel inférieur à 1 200 €, les exposant à des difficultés pour accéder à des soins, à des aides à domicile ou à un logement adapté.

DES BORDELAIS VULNÉRABLES
17 % des Bordelais vivent sous le seuil de pauvreté , soit environ 39 000 personnes.
La moitié de la population pauvre vit avec un revenu inférieur à 650 €/mois.
33 000 jeunes de moins de 30 ans appartiennent à un ménage pauvre , confirmant que la précarité touche fortement la jeunesse (soit environ 29 % de la population bordelaise de moins de 30 ans).
17 000 allocataires dépendent de la CAF pour plus de la moitié de leurs ressources , soulignant une forte dépendance aux aides sociales pour vivre.
Près de 6 000 familles avec enfants sont pauvres.
18 700 personnes pauvres vivent seules , accentuant les risques d'isolement social et de précarité invisible.
FRACTURE NUMÉRIQUE OBSTACLE MAJEUR À L'ACCÈS AUX DROITS
34 000 personnes de 15 ans ou plus sont en difficulté vis-à-vis du numérique. Chaque année près de 94 000 personnes de 15 ans ou plus renonceraient à exécuter une ou plusieurs démarches en ligne.
LES CHIFFRES DU SANS-ABRISME
En 2023 à Bordeaux, 3 994 ménages ont été accompagnés par la plateforme d'accueil des personnes en errance (PAPE) , soit 5 281 personnes. Cela représente une progression de 48 % entre 2019 et 2023.
840 personnes sans abri ont été rencontrées dans le cadre de la Nuit de la Solidarité 2024 en ville , campements et bidonvilles dont 202 mineurs.
72 personnes en bidonvilles non visités Soit un total de 912 personnes en ville, campements et bidonvilles
107 personnes en squats
Hébergement d'urgence : 352 000 nuitées réalisées (estimation) pour un ratio d'occupation des places (tous dispositifs confondus), de 102 %.

*Chiffres issus de l'Analyse des Besoins Sociaux

1.

Favoriser l'accès aux droits



Chiffres clés

Indicateurs	2023	2024	Commentaires
Nombre de Relais Popote	9	10	Création d'un nouveau relais popote
Nombre de participants aux Relais Popote	344	410	Augmentation du nombre de participants grâce à l'ouverture d'une nouvelle adresse
Montant du soutien aux associations d'aide alimentaire (€)	258 920 €	184 000€	Subventions exceptionnelles en 2023
Nombre total de personnes sans abri rencontrées lors de la Nuit de la Solidarité	486	840	Augmentation importante du fait de facteurs conjoncturels et structurels (phénomène national)
Nombre de personnes vivant en bidonvilles rencontrées lors de la Nuit de la Solidarité	273	374	
Nombre de personnes vivant à la rue et en campement rencontrées lors de la Nuit de la Solidarité	213	466	
Nombre de rencontres par l'équipe CORIST sur l'espace public	1 438	1441	Maintien du niveau d'accompagnement
Nombre d'accueils réalisés à la Halte de jour Stalingrad (par l'équipe CORIST)	22 814	21 004	Meilleure régulation des flux et orientation vers d'autres structures
Nombre de secours de première nécessité	2 097	2 762	Augmentation importante
Nombre de personnes reçues au Lieu Ressources	11 011	10 716	Maintien à un niveau important
Nombre de personnes reçues par le service social (en permanences ouvertes)	2 925	2 716	Maintien d'un niveau d'accueil élevé
Nombre de personnes accompagnées dans le cadre de parcours complexes	107	350	Mise en place de l'Équipe Mobile Santé Précarité
Nombre de familles accompagnées par le Centre d'Accueil et d'Accompagnement de la Famille (CAAF)	73	76	Consolidation de la capacité d'accueil des établissements
Nombre de personnes accompagnées par le Centre Simone Noailles (CSN)	627	586	
Nombre de ménages accompagnés par le Centre d'Accueil pour Demandeurs d'Asile (CADA)	60	54	
Nombre de personnes domiciliées à la Cité municipale	4 251	4 827	Augmentation des besoins liés à la domiciliation
Nombre de domiciliations instruites	5 563	6 568	
Nombre de visiteurs du Service d'Instruction des Prestations Sociales	43 419	40 678	Maintien d'un niveau d'accueil important
Nombre de personnes accompagnées dans le cadre d'un sinistre	117	128	Montée en puissance de la mission péril
Nombre de personnes mises à l'abri dans le cadre d'un relogement temporaire	142	205	Augmentation importante dans le cadre du déploiement de nouveaux projets Habitats Accompagnés

Les faits marquants 2024



■ Maison France Services de La Benauge

Revalorisation des métiers de médiateurs et amélioration de l'accueil des usagers

La première étape du projet de la Direction de l'Insertion a abouti avec des avancées significatives :

- Revalorisation des médiateurs : reconnaissance et renforcement de leur rôle clé auprès des publics en situation de précarité.
- Amélioration de l'accueil : stratégie renforcée pour plus d'inclusivité et de proximité avec les usagers. Ces évolutions facilitent l'accès aux dispositifs d'aide et améliorent la prise en charge des publics.

Déploiement de l'Équipe Mobile Santé Précarité (EMSP)

Une nouvelle Équipe Mobile Santé Précarité (EMSP) a été mise en place en partenariat avec le CHU de Bordeaux, le Diaconat, le Samu Social et La Case. Cette équipe intervient directement auprès des publics les plus vulnérables en se rendant dans leurs lieux de vie afin de faciliter leur accès aux soins et aux dispositifs d'accompagnement social. Des permanences sont notamment organisées dans des centres d'hébergement et d'accueil, comme le Centre Simone Noailles et La Halte.



■ Équipe Mobile Santé Précarité

Renforcement de l'accès aux droits

Le Service d'Instruction des Prestations Sociales a expérimenté des permanences à la Maison France Services des Aubiers, en partenariat avec le PIMMS, afin de faciliter l'accompagnement des usagers. En fin d'année 2024, une nouvelle Maison France Services a ouvert à la Benauge, portée par le CCAS, pour renforcer le maillage territorial et améliorer l'accès aux droits pour tous.



▪ Centre d'accueil d'urgence à l'ancien Presbytère Saint-Pierre

Développement de nouvelles solutions d'hébergement accompagné

Le patrimoine municipal a été optimisé pour offrir davantage de places, notamment en mobilisant des bâtiments temporairement inoccupés, appelés patrimoine intercalaire, et en les mettant à disposition d'associations partenaires.

Parmi les réalisations marquantes : Le Centre Saint-Rémi, qui propose 16 places d'hébergement temporaire pour des femmes à la rue ou en risque de rupture, avec ou sans enfants. Cette nouvelle expérimentation a été lancée pour répondre aux besoins de ce public spécifique, avec le soutien du Fonds de Solidarité pour le Logement (FSL) et en partenariat avec inCité. L'ancien presbytère Saint-Pierre a été mis à disposition pour accueillir 32 familles dans le cadre du dispositif hivernal.



▪ 3^{ème} édition de la Nuit De la Solidarité

Renforcement de l'aide alimentaire et expérimentation de la Sécurité Sociale de l'Alimentation

La coordination sociale territoriale a été renforcée, notamment sur la question de l'aide alimentaire. Le CCAS s'est également engagé dans l'expérimentation de la Sécurité Sociale de l'Alimentation, impliquant 100 participants dans deux quartiers prioritaires de Bordeaux : Bordeaux Nord et La Benauge. Cette initiative vise à démontrer la pertinence d'un changement profond de notre rapport à l'alimentation, qui doit devenir un bien commun et collectif, de la production à la consommation afin de répondre aux impératifs de santé publique et environnementale.

Lutte pour la résorption du sans-abrisme

La 3^e édition de la **Nuit de la Solidarité** a permis de mieux évaluer la situation des personnes sans domicile et d'adapter les dispositifs d'accompagnement.

Une **expérimentation de douches mobiles Bubble Box** a été menée Place de la République, offrant aux plus vulnérables un accès à l'hygiène dans l'espace public. Ce projet constitue une nouvelle réponse pour les publics dont les partenaires se saisissent dans le cadre de leurs accueils et va donc être pérennisé et développé dans le cadre de Bordeaux Terre de Solidarités.



▪ Lieu d'hébergement temporaire Le 5

Enfin, la **stratégie de résorption des squats et bidonvilles** s'est poursuivie avec l'ouverture du lieu d'hébergement temporaire «Le 5», 15 nouvelles places destinées aux personnes évacuées du campement Quai Deschamps.

Amélioration des équipements pour le confort des résidents

Plusieurs travaux ont été réalisés pour améliorer le bien-être des résidents et usagers des établissements.

- Une climatisation a été installée dans des Lits Haltes Soins Santé et la salle de restaurant du Centre Simone Noailles pour un montant de 94 990 €.

- À la crèche Les Coquins d'Abord, les éclairages ont été remplacés pour un coût de 8 595 €.

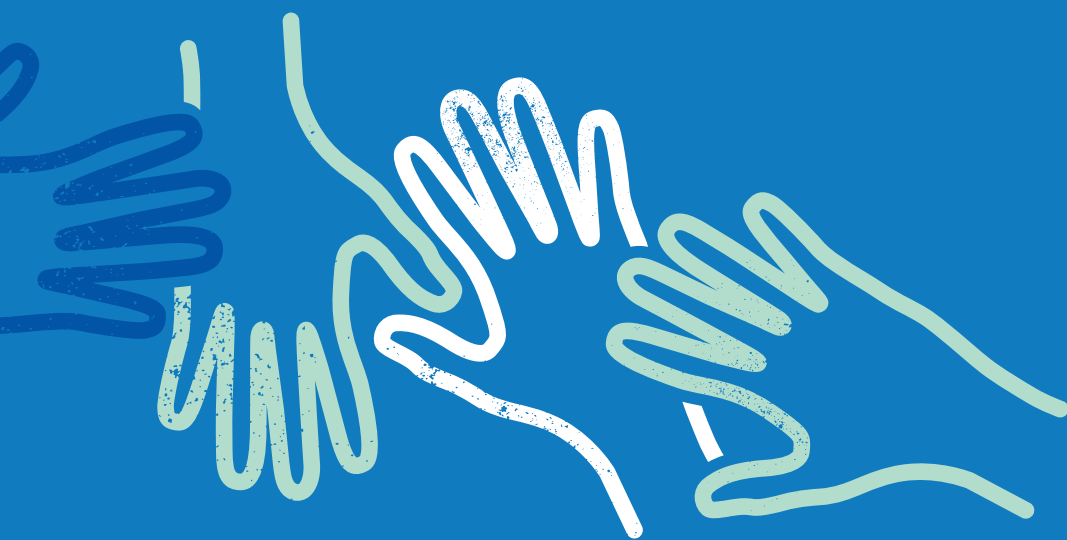
- Enfin, les systèmes de chauffage et radiateurs de deux logements sociaux ont été entièrement rénovés, représentant un investissement de 18 754 €.



▪ Douches mobiles Bubble Box

2.

Accompagner le vieillissement



Chiffres clés

Indicateurs	2023	2024	%	Commentaires
Hébergement				
Taux d'occupation moyen annuel des EHPAD	94 %	96.6 %	+2 %	La stabilité des équipes en EHPAD joue un rôle clé dans l'optimisation du taux d'occupation.
Taux d'occupation moyen des Résidences Autonomie	90 %	90,97%	+1 %	Le taux de remplissage est constant.
Restauration				
Repas servis dans les échoppes seniors	88 537	92 371	+4 %	Augmentation des repas servis grâce à une meilleure identification des échoppes seniors.
Animation / manifestation				
Participation aux manifestations	2 279	3 337	+46 %	Meilleure visibilité des manifestations et un programme plus en phase avec les envies du public
Participation animation	24 016	24 427	+17 % avec une hausse constatée de +25 % à partir de septembre	Nouvelle stratégie pour les échoppes seniors
Plateforme seniors et aidants				
Nombre de situation suivies en coordination soutenue	635	865	+36 %	Augmentation importante des situations qui nécessitent une coordination sur 6 mois : entrée dans la dépendance, précarité, accès aux soins
Offre de Service Coordonnée pour l'Accompagnement de ma Retraite (OSCAR) réalisés	400	777	+49 %	Augmentation prévue par la CARSAT qui a permis le traitement des dossiers par le renfort de 2 coordinatrices en CDD.
Appel entrant plateforme	6 584	7 515	+12 %	Demande croissante
Accueil MDPH	5 900	6 809	+15 %	Meilleure identification du service
Accueil Info seniors	1 238	1 388	+12 %	Meilleure identification des services
Inscription registre canicule	2 839	3 064	+8 %	Mise en place d'une enveloppe T lors de l'envoi des inscriptions au registre qui a favorisé les retours.

Les faits marquants 2024

La demande du public est en nette augmentation. Cette tendance peut s'expliquer par le vieillissement de la population, une offre mieux adaptée aux besoins des usagers et une meilleure visibilité des services avec une image plus positive du secteur public, renforcée par une campagne de communication dynamique.



■ L'échoppe seniors Belcier



Une nouvelle stratégie pour les échoppes seniors

Les 25 échoppes seniors assurent un maillage territorial pour renforcer le service de proximité, leur présence sur le territoire afin d'assurer un service de proximité, lutter contre l'isolement. L'animation de la vie sociale et de la et le soutien à la mobilité figurent également parmi les priorités à venir. Dans une démarche d'optimisation des espaces définie par la stratégie immobilière de la collectivité, les locaux seront également mis à disposition en dehors des horaires d'accueil des seniors, pour favoriser le foisonnement des usages. C'est le cas des Échoppes Seniors La Lumineuse, Arlette Gelé de Francony et Belcier. Par exemple, l'échoppe senior de Belcier accueille 7 partenaires associatifs et institutionnels afin de proposer un programme d'activités diversifié. En quelques mois, 237 seniors ont déjà bénéficié de cette nouvelle offre.

Des équipes stabilisées qui permettent d'augmenter le taux d'occupation (EHPAD)

La stabilité des équipes en EHPAD joue un rôle clé dans l'optimisation du taux d'occupation (97 % en 2024). Le recrutement a renforcé la pérennité des équipes la pérennité des équipes pour assurer un accompagnement de qualité, renforçant ainsi la confiance des familles et le bien-être des résidents. Cette continuité dans l'accompagnement permet également une meilleure organisation des soins et des activités, réduisant le turn-over ainsi que les périodes d'inoccupation des lits.

■ La semaine bleue

Toujours plus de public accueilli à la Cité Municipale

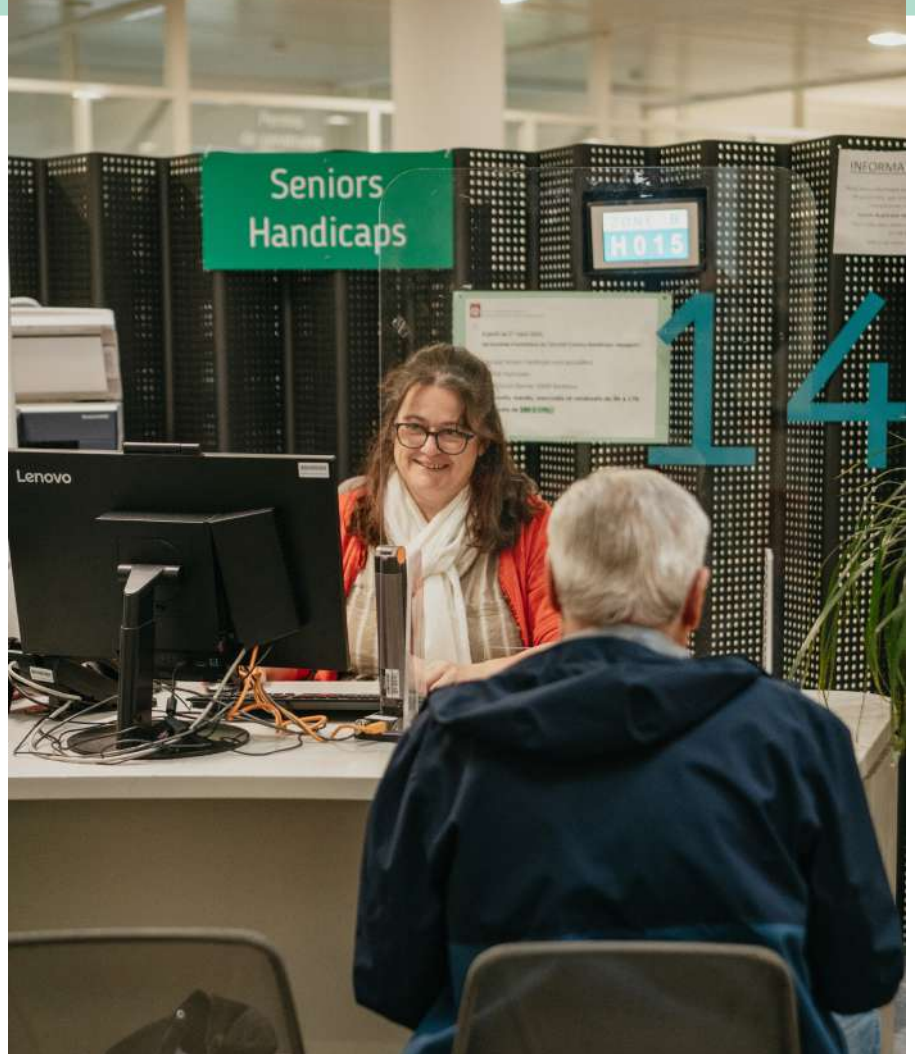
Déjà en 2023, le nombre de personnes accueillies par la plateforme seniors handicap, et aidants avait connu une hausse significative. Cette tendance se confirme en 2024, avec une nouvelle augmentation de 10 %.

Des rénovations pour un cadre de vie plus agréable

À la Résidence Autonomie Maryse Bastié, la salle de restauration et les circulations ont fait peau neuve grâce à des travaux d'embellissement. À la Résidence Autonomie Chantecrit, une étude a été réalisée pour rénover les espaces communs, notamment les salles de restaurant et d'animation, la buanderie et le salon de coiffure. Le projet prévoit également le remplacement des menuiseries, une meilleure isolation des murs, ainsi que la mise en conformité de l'office et la création de vestiaires pour le personnel. Les travaux débiteront en 2025 !

Des équipements modernisés pour plus de confort

Le bien-être des résidents passe aussi par des équipements performants et adaptés. Ainsi, les ascenseurs des Résidences Autonomie Buchou et Manon Cormier sont modernisés, tandis que les moteurs de ventilation des Résidences Autonomie Buchou, Faulat et Chantecrit ont été remplacés. Par ailleurs, une étude est menée afin d'optimiser la production d'eau chaude dans les EHPAD, garantissant ainsi un meilleur confort au quotidien.



- Un accueil personnalisé à la Cité Municipale

Chiffre clé : 179 859 €
dédiés à l'amélioration
du cadre de vie dans les
Résidences Autonomie



- Des équipements modernisés dans les résidences

La coopération d'acteurs au Grand-Parc avec Monalisa

En 2024, le projet Monalisa a permis de créer une coopération entre une trentaine de partenaires locaux (associations, EHPAD, services à domicile, etc.), pour sensibiliser à l'isolement social. Deux projets prioritaires ont émergé : former les gardiens et intervenants de proximité à l'isolement social et mieux connaître l'offre locale de lutte contre cet isolement. Une équipe citoyenne de bénévoles a également été constituée pour proposer des visites de convivialité à domicile.

La première semaine de lutte contre l'isolement

La première semaine de lutte contre l'isolement des personnes âgées organisée à Bordeaux s'est déroulée du 10 au 15 juin. Plusieurs actions ont été conduites : manifestation grand public en pied d'immeuble le lundi 10 juin, sensibilisation à l'isolement social, réalisation d'une fresque avec les habitants dans le quartier du Grand Parc. Les portes ouvertes des échoppes seniors ont permis d'inviter les personnes âgées isolées à venir déjeuner dans les structures et découvrir l'offre de service dans leur quartier. La DGSA a participé à plusieurs actions sur le territoire en soutien des partenaires (déambulation avec Unis Cité à Saint-Michel auprès du grand public, tribune citoyenne des cheveux blancs, pique-nique solidaire à Mériadeck).



▪ A la rencontre du public dans le quartier du Grand-Parc pour la première semaine de lutte contre l'isolement

Une augmentation des inscriptions au registre nominatif

Le taux d'inscription au registre nominatif a connu une nette augmentation, notamment grâce à la mise en place des enveloppes de retour T, facilitant ainsi les démarches pour les usagers. Par ailleurs, une nouvelle organisation au sein de la cellule de lutte contre l'isolement a permis d'améliorer l'accompagnement du public : 9 agents volontaires issus de la ville et du CCAS, ainsi que 42 agents de la métropole, ont pu participer à la veille auprès des personnes âgées.

La démocratie participative au cœur des projets de la DGSA

Les formes de participation, les thématiques, les espaces de dialogue sont multiples, à l'image des 300 agents, 60 métiers et 25 établissements que compte la Direction Générations Seniors et Autonomie. Aussi, à l'occasion de la réorganisation de la direction et à l'appui du nouveau contrat démocratique, il est apparu nécessaire de partager ou de repartager une culture commune autour de cette participation citoyenne au travers d'un séminaire avec les agents de la direction. 2024 est aussi l'année du lancement du premier Appel à Manifestation d'Intérêt du Conseil Bordeaux Seniors Actions (CBSA) qui a permis de mettre en avant 2 sujets :

- **Le développement des relations multigénérationnelles** et multiculturelles (5 000 €)
- **L'accompagnement solidaire de tous les types de seniors** dans toutes leurs mobilités (10 000€)

4 associations ont été financées par l'AMI du CBSA : Entre autres, Les Cheveux Blancs sur le sujet de l'intergénérationnel et Fait's de cœur et Vélocité sur le sujet de la mobilité.

Zoom sur un projet : Les repas intergénérationnels avec l'association Entre autres, projet financé par l'AMI seniors. Ce projet vise à créer du lien entre les générations tout en permettant aux participants d'apprendre des compétences autour de la cuisine. L'idée est d'organiser des repas intergénérationnels en formant des duos entre des jeunes (16-25 ans en difficulté ou isolés) et des seniors vivant seuls chez eux. Ce moment de partage permet de transmettre des savoirs, de changer les regards et de renforcer la solidarité. Les jeunes participent activement à la mise en place du projet, et les seniors sont pleinement intégrés. Pour identifier les seniors intéressés, des partenaires du quartier Saint-Michel, comme l'épicerie solidaire, les services d'aide à domicile et le centre social, sont mobilisés.

Une communication à destination des seniors entièrement retravaillée

Dans la continuité du travail mené en 2023 avec le CBSA sur le guide seniors, l'année 2024 a été l'occasion de repenser entièrement la charte graphique et les outils de communication dédiés aux seniors. Cette refonte s'est appuyée sur les propositions de la commission communication du CBSA. L'un des défis majeurs était de s'adresser à une cible très large, regroupant des personnes âgées de 60 ans et plus, aux besoins et attentes variés. La nouvelle identité visuelle devait ainsi prendre en compte des contraintes spécifiques, comme la baisse de la vue ou la mobilité réduite, tout en restant attractive pour les seniors actifs et les jeunes retraités. Inspirée des années 70, l'identité visuelle est très allégée et allie donc nostalgie et modernité.

- Une nouvelle charte graphique pour la communication des seniors.



Marrainage de la compagnie de danse Christine Hassid à L'EHPAD Clairière de Lussy

Dans le cadre du Label 100% EAC Éducation Artistique et Culturelle, la Ville de Bordeaux met en place, en lien avec la Direction générale des Affaires Culturelles, des marrainages / parrainages d'artistes dans les écoles et structures sociales, médico-sociales et sanitaires. La compagnie Christine Hassid Project marraine ainsi l'EHPAD Clairière de Lussy pour la période 2024-2026. Elle propose des spectacles ainsi que des ateliers d'expression, de langage corporel sensible, en lien avec le spectacle CHoPin, et des actions pluridisciplinaires autour des arts visuels et de la musique avec ses artistes partenaires.

Installation des bacs inox au sein des établissements

Dans le cadre de la mise en œuvre de la loi EGALIM (loi pour l'équilibre des relations commerciales dans le secteur agricole et alimentaire), l'année 2024 a permis d'expérimenter l'utilisation des bacs en inox dans tous les restaurants des Échoppes Seniors, remplaçant ainsi les contenants en plastique. Cette démarche vise à réduire l'usage du plastique et à favoriser des alternatives plus durables. Des ajustements ont été réalisés pour optimiser leur utilisation en vue de leur déploiement complet en janvier 2025.

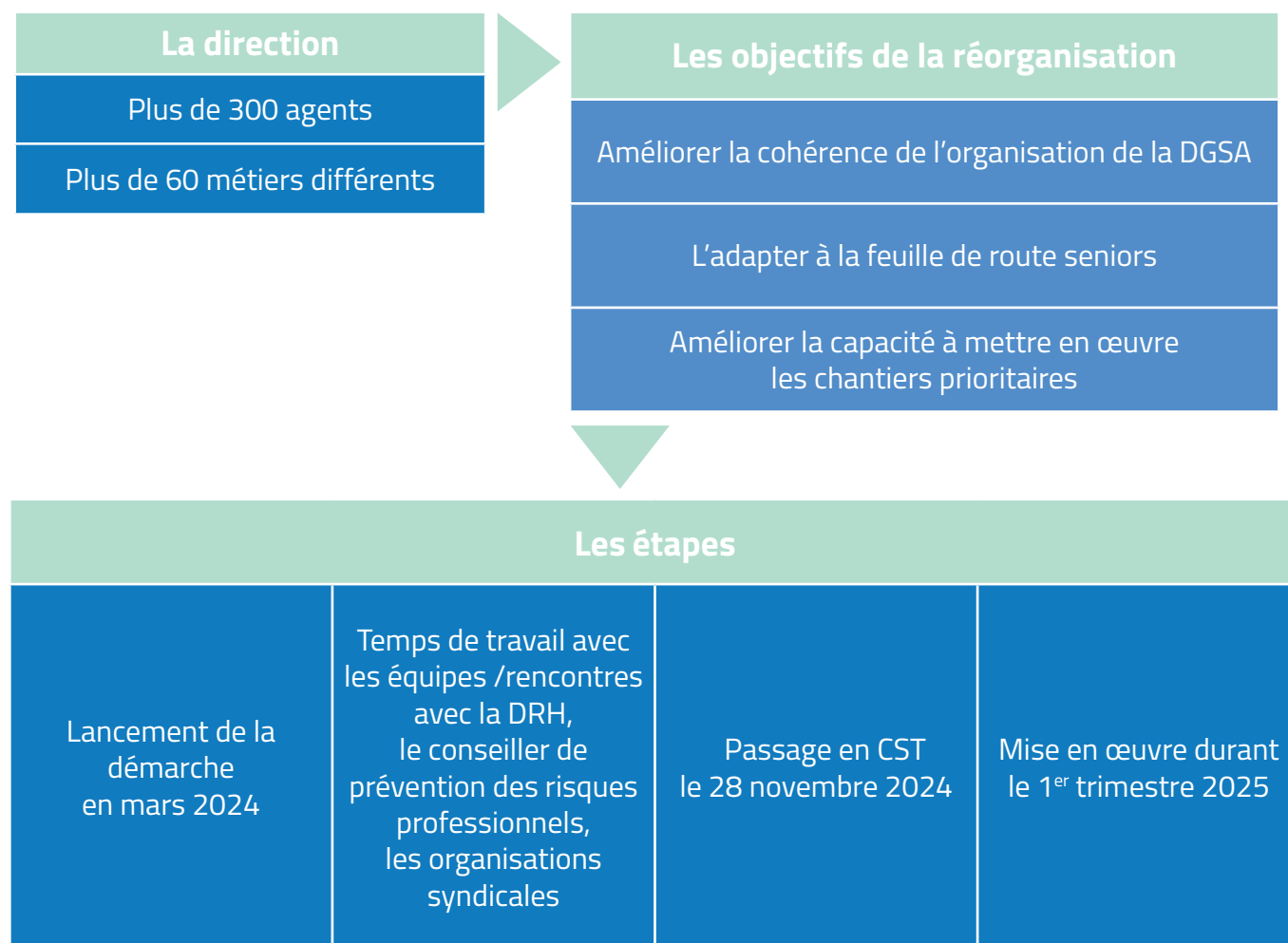
Changement de prestataire pour la production des repas du portage à domicile

Depuis septembre 2024, c'est le prestataire ALIUM qui a pris le relai du SIVU pour confectionner les repas servis à domicile de plus de 700 seniors bordelais.



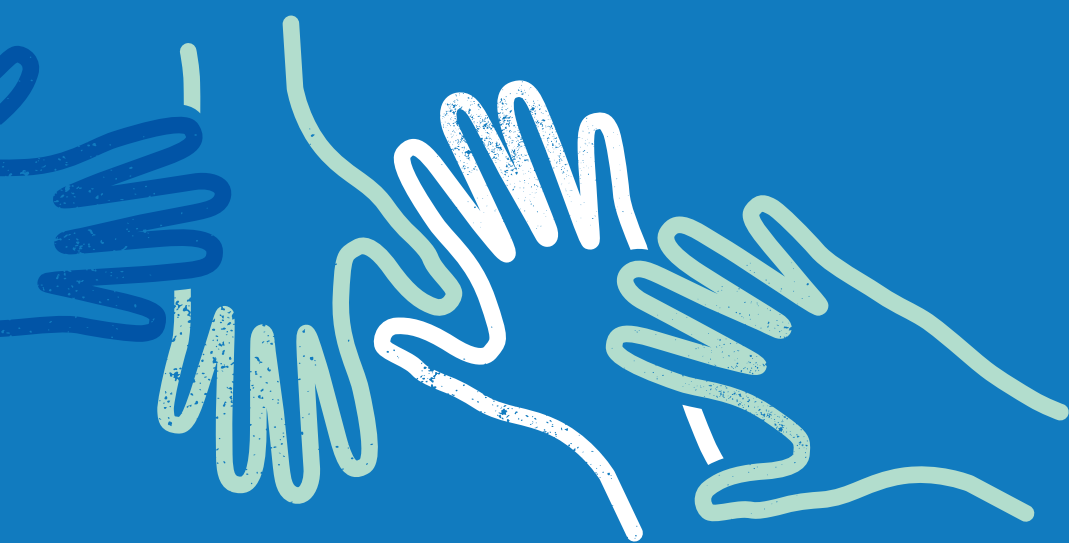
■ Un agent en tournée du portage de repas à domicile

Réorganisation de la DGSA en lien avec la DRH



3.

Des projets transversaux au service de tous



Les faits marquants 2024

Le foisonnement des usages à l'Échoppe seniors Belcier

Dans la lignée de la politique d'utilisation des espaces municipaux favorisant le foisonnement d'usage, l'échoppe seniors Belcier est devenue, depuis janvier, un lieu de restauration solidaire expérimenté afin de proposer un repas chaud par semaine aux personnes en situation de précarité. En lien avec la Direction de l'insertion (DI), cette initiative est portée par deux associations, Un Espoir Solidaire et La Maraude du Cœur. L'échoppe seniors Belcier est mise à disposition deux soirs par semaine : le dimanche pour la préparation des repas et le lundi pour leur distribution au sein de l'établissement.

L'invitation des personnes précarisées au concert de fin d'année organisé pour les seniors

Dans le cadre de Noël solidaire, des places pour le concert de fin d'année ont été proposées aux usagers de la direction de l'insertion. Le concert a eu lieu le mardi 10 décembre au Théâtre Femina, assuré par le Big Band du Conservatoire autour de l'œuvre de Claude Nougaro. 18 personnes ont pu en bénéficier via la distribution assurée par la direction de l'insertion.



Les grands événements
accessibles à tous.



UniSol

La Direction Générations Seniors et Autonomie a participé à la première journée UniSol en octobre 2024 en proposant un stand dédié principalement aux actions de la Plateforme seniors et aidants. Le stand a permis de rencontrer 40 seniors, professionnels, aidants.

La Direction de l'Insertion a également participé à UniSol en proposant un stand dédié aux hébergements d'urgence.

Prix Bordeaux Terre de Solidarités

La Tribune citoyenne des Cheveux Blancs, l'action Emmaüs Connect pour son parcours numérique et la DGSA pour son action sur les espaces fraîcheurs dans les Échoppes seniors ont reçu un prix Bordeaux Terre de Solidarités.

La Direction de l'Insertion a elle été récompensée par un prix Bordeaux Terre de Solidarités pour plusieurs initiatives : la permanence d'instruction des prestations sociales à la Maison France Services des Aubiers, la mise en place de logements temporaires d'urgence, ainsi que l'animation partenariale des acteurs de la solidarité alimentaire à Bordeaux.



■ La Tribune citoyenne des Cheveux Blancs

Une rénovation énergétique en cours

Les enjeux énergétiques sont dorénavant pris en compte dès les premières étapes des projets. Le Service Maîtrise d’Ouvrage de la Direction administrative et financière du CCAS soutient les Directions gestionnaires et travaille en collaboration avec le Pôle Bâtiment de Bordeaux Métropole sur plusieurs axes :

- Rénovation globale énergétique des bâtiments

Le patrimoine du CCAS, comme celui de la Ville, est soumis aux obligations Du Décret Tertiaire (loi imposant aux bâtiments tertiaires de réduire leur consommation d’énergie dans le cadre de la transition énergétique). Dans ce cadre, la rénovation énergétique du Centre Simone Noailles en tant que lieu d’habitation fait partie des projets prioritaires pour le prochain mandat. Cela permettra d’améliorer le confort des résidents. Conformité au décret tertiaire : 6 établissements du CCAS entrent dans le champ d’application du Décret tertiaire. En 2024, leurs consommations d’énergies (gaz et électricité) ont été analysées. L’objectif est d’évaluer leur conformité aux exigences de réduction d’énergie d’ici 2050.

- Solarisation : il s’agit d’identifier le potentiel équipement en photovoltaïque de nos toitures. L’EHPAD Clairière de Lussy et le Foyer Maternel participeront à la politique municipale de solarisation de la Ville. Les études de faisabilité sont à venir.

Mise en place d’un marché d’insertion pour les petits travaux de rénovation

Pour réaliser des travaux de remise en état dans les logements du CCAS ou accompagner les occupants dans la rénovation de leur habitat, un marché a été attribué à un organisme d’insertion professionnelle. Cela permet de faire de ces travaux une opportunité pour contribuer aux objectifs de développement du pouvoir d’agir et d’insertion des publics bénéficiaires de ces logements.

Des services de proximité réactifs

En complément des opérations de travaux suivies par Bordeaux Métropole, le service maîtrise d’ouvrage a assuré en 2024 le suivi de 27 opérations de travaux pour un montant de 212 000€, et 40 interventions par mois dans les Résidences Autonomie pour un montant de fournitures et outillages de 40 796€ dont 24 200€ pour équiper les appartements de cartouches anti-légionelles (dispositifs empêchant la prolifération de la légionelle dans les systèmes d’eau chaude).

Une nouvelle formation de réservistes avec la réserve citoyenne de Bordeaux Métropole

En mai 2024, 40 réservistes ont été formés et sensibilisés aux actions de la DGSA dans le cadre du plan canicule. À l’été, 6 d’entre eux ont été mobilisés pour apporter leur soutien à la Plateforme Seniors et Aidants. Leur mission consistait à contacter et accompagner les personnes les plus isolées inscrites sur le registre nominatif, ainsi qu’à renforcer les équipes en charge de veiller à l’hydratation des résidentes et résidents dans les EHPAD.

Cette formation s’inscrit dans une action transversale plus large, qui vise à adapter les interventions aux besoins de différents publics, y compris les personnes en grande précarité, dans le cadre de la stratégie canicule.

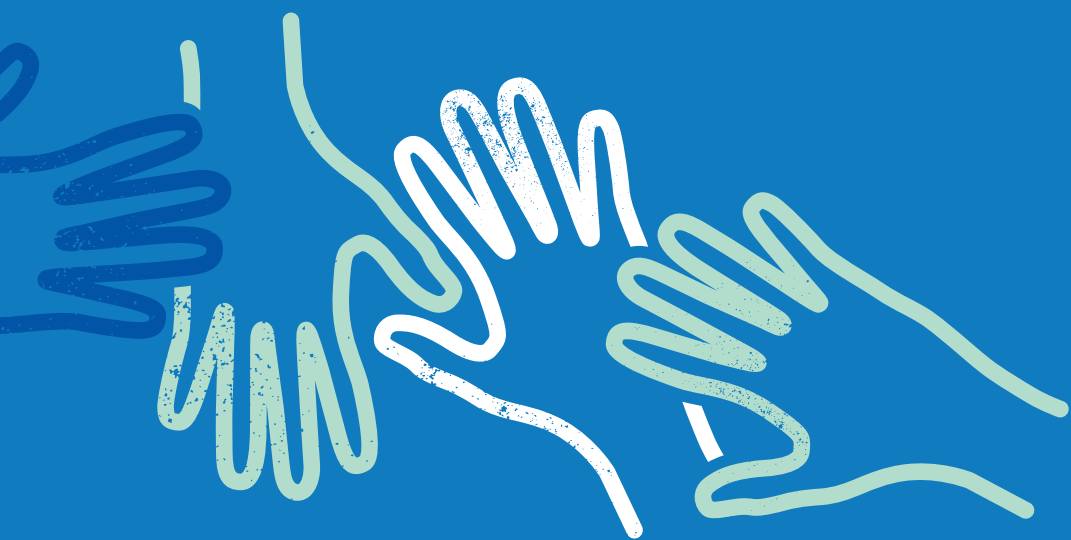


40 interventions par mois

dans les Résidences Autonomie

4.

Des ressources au service des politiques publiques



Le Conseil d'administration en 2024 c'est :

- 8 séances du Conseil d'administration, avec 195 délibérations adoptées.
- 17 décisions prises par délégation et 40 arrêtés du Président (hors ressources humaines).
- L'accueil d'un nouvel administrateur, à la suite de la démission d'un membre du Conseil.
- 3 commissions thématiques organisées : sur la solidarité alimentaire, le projet de refonte des aides sociales facultatives, et le Comptoir des aidants / la lutte contre l'isolement.



25
réunions
de la
commission
permanente

Le rôle du conseil d'administration du CCAS

Le conseil d'administration du CCAS de Bordeaux délibère sur les décisions majeures, fixe les priorités de la politique sociale et valide les projets de l'établissement. Ses principales compétences incluent :

- définir les conditions d'attribution des prestations sociales
- attribuer les subventions
- lancer et approuver les marchés publics
- fixer les orientations budgétaires, voter le budget, et approuver les comptes
- valider le tableau des effectifs des agents

Le Conseil d'administration fonctionne de manière collégiale, c'est-à-dire que les décisions sont prises à l'issue de discussions et de votes.

Le Conseil se réunit au moins 2 fois par trimestre, pour débattre et décider des orientations stratégiques et des actions à mettre en œuvre.

> Les ressources humaines

Chiffres clés

Indicateurs	2023	2024	Commentaires
Nombre d'agents sur emploi permanent	419 dont 273 agents titulaires	428 dont 283 agents titulaires	Une hausse des effectifs qui traduit un renforcement des équipes et le développement de nouveaux services (333 en fonction publique territoriale, 95 en fonction publique hospitalière).
Féminisation des effectifs	82,6 % de femmes	82,5 % de femmes	Des équipes très féminisées.
Catégories d'emplois	Catégorie C : 48,7 % Catégorie B : 20,8 % Catégorie A : 30,5 %	Catégorie C : 47 % Catégorie B : 21,7 % Catégorie A : 31,3 %	Une forte proportion d'agents de catégorie C, avec des métiers tournés vers le soin et l'accompagnement.
Âge moyen des agents	45 ans et 2 mois	45 ans et 4 mois	Un âge moyen stable, avec un renouvellement des équipes.
Évolution de carrière des agents	19 agents en avancement de grade, 4 agents sur liste d'aptitude.	29 agents en avancement de grade. 4 agents sur liste d'aptitude	Une attention forte portée au déroulement de carrière des agents, avec une progression importante du nombre d'avancements de grades en 2024.
Obligation d'emploi des travailleurs handicapés	22 agents	23 agents	Malgré un emploi supplémentaire, le taux d'emploi des travailleurs handicapés passe de 6,08 % en 2023 à 5,96 % en 2024, l'obligation légale se situant à 6 %. Cette baisse du taux est due à l'augmentation du nombre global d'emplois permanents au CCAS en 2024.
Taux d'absentéisme	Pour raison médicale : 11,6 % Pour maladie ordinaire : 5,8 %	Pour raison médicale : 11,8 % Pour maladie ordinaire : 6,3 %	Un taux d'absentéisme en légère hausse, qui traduit la pénibilité des métiers.
Nombre de jours de formation	621 jours pour la FPT 777 jours pour la FPH	777,5 jours pour la FPT 342 jours pour la FPH	Un budget formation en hausse pour la FPT, avec une augmentation du nombre de jours de formation pour les agents. Une baisse du budget formation pour la FPH qui s'explique par une baisse du nombre de formations collectives organisées en 2024.
Budget consacré à la formation	113 831 € pour la FPT 57 620 € pour la FPH	123 954 € pour la FPT 24 833 € pour la FPH	
Subvention de la ville	16,28 M€	16,28 M€	Une subvention stabilisée malgré un contexte économique fragile et incertain.

Faits marquants

Des revalorisations de salaires ou d'avantages sociaux :

- Comme pour les éditions précédentes, le CCAS a indemnisé les 175 agents mobilisés lors de la Nuit de la Solidarité, pour un montant moyen de 179 euros par agent.
- Le RIFSEEP (Régime Indemnitare tenant compte des fonctions, de l'expertise et de l'engagement professionnel) a été revalorisé à partir du 1er septembre 2024.
- En complément des revalorisations de certains métiers dans le cadre du Ségur de la Santé, le CCAS s'est engagé dans la reconnaissance de métiers particulièrement exposés aux difficultés des publics.
- La participation de l'employeur à la protection sociale complémentaire a également été revalorisée au 1er septembre 2024, avec un relèvement du niveau de prise en charge.

Des avancées en termes de carrière et de formation :

- Un concours d'assistant socio-éducatif (Fonction Publique Hospitalière) a été organisé en interne pour permettre à des agents en CDD d'être titularisés. L'objectif est d'améliorer les conditions de travail et de réduire l'emploi contractuel au sein des établissements.
- Plusieurs sessions de formations RH ont été proposées par la Direction Administrative et Financière, en collaboration avec les services communs de la DRH. Parmi ces formations, des sessions d'information sur la carrière et la rémunération ont été organisées pour le personnel hospitalier, directement dans les établissements. Un atelier de formation sur la gestion du temps a également été mis en place pour les gestionnaires déconcentrés.
- La dématérialisation des évaluations professionnelles a été accompagnée de sessions de formation pour les managers et les agents.

Le Budget 2024 et les faits marquants

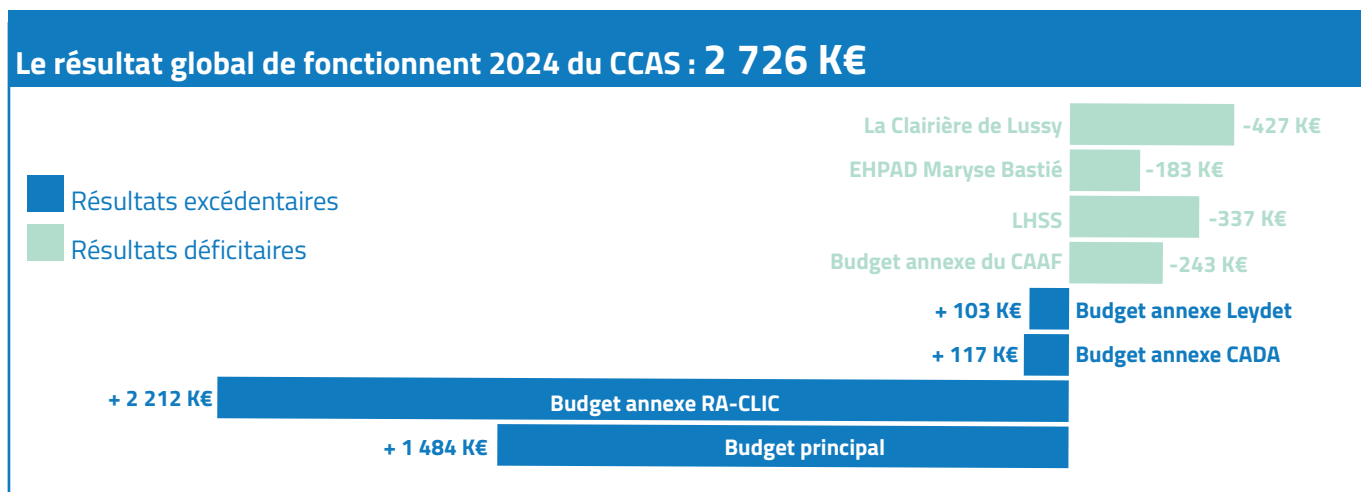
Chiffres clés

1-Compte administratif

Le résultat global de fonctionnement 2024 du CCAS est de 2 726 K€.

Ce résultat positif s'explique essentiellement par un report des excédents des années antérieures et pour certains budgets, un montant global de dépenses inférieur à celui des recettes.

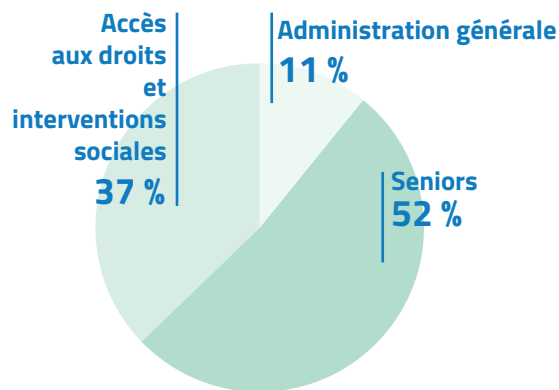
Le résultat global d'investissement est de 1 514 K€.



2-Les dépenses et les recettes de fonctionnement 2024

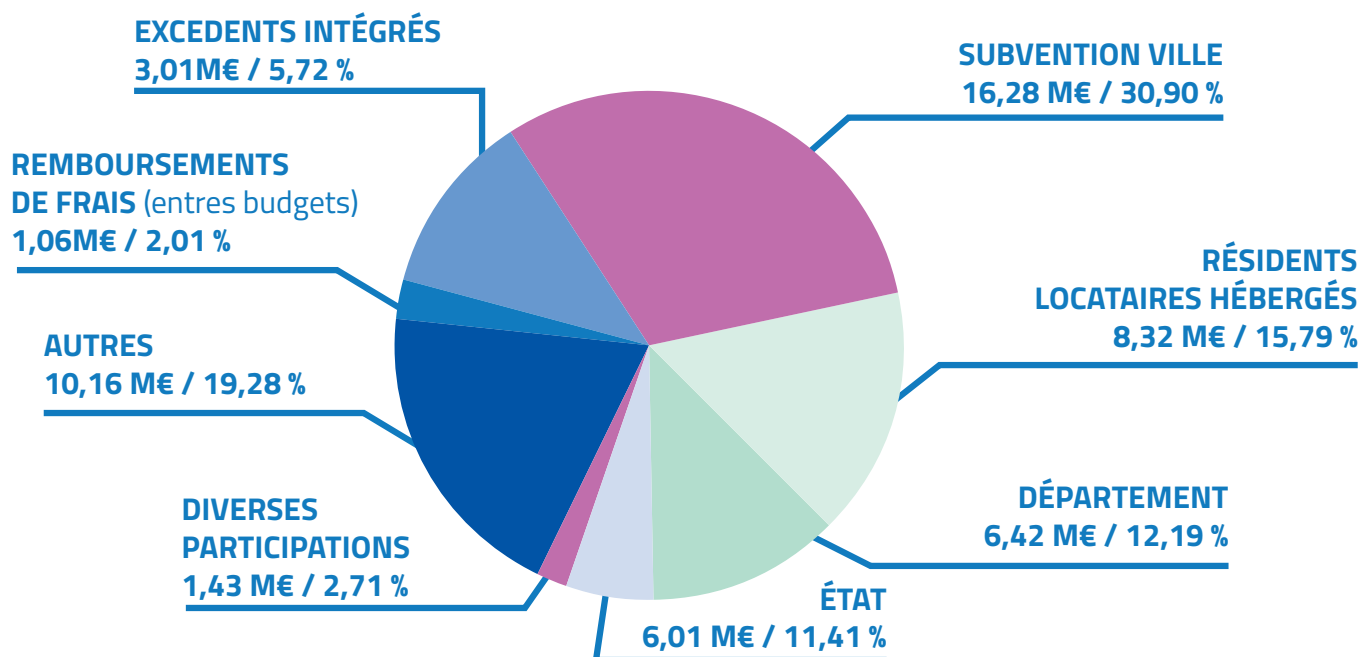
Répartition des dépenses par Politiques Publiques

En 2024, les dépenses de fonctionnement (tous budgets confondus) s'élèvent à **55,95 M€**, contre 48,10 M€ en 2023. On constate donc une augmentation des dépenses de fonctionnement, avec une répartition inchangée entre les grands pôles d'intervention.



Répartition des recettes 2024 par financeur

En 2024, les recettes de fonctionnement s'élèvent à 52,69 M€, contre 43,87 M€ en 2023. L'écart important de recette entre 2023 et 2024 s'explique par la cession de la Cité jardin.



Faits marquants

Des financements médico-sociaux de plus en plus contraints

Les financements de la part des autorités de tarification des établissements médico-sociaux (État, ARS, Département) sont de plus en plus contraints, et ne suivent pas la revalorisation des rémunérations des agents.

La subvention de la Ville a été doublée depuis 2020. Malgré les contraintes sur le budget 2024 de la Ville, elle est stabilisée à 16,282 M€ et représente 30,90 % des recettes de fonctionnement.

Les autres financements aux budgets annexes sont en baisse, compensée par une hausse des demandes de financements auprès des tarificateurs, pour répondre aux besoins croissants des publics accompagnés.

Perspectives pour l'année 2025 :

En faveur des seniors :

- En collaboration avec la mission égalité : sensibilisation sur la thématique de la diversité des genres des cadres de la DGSA, des équipes et des usagers des échoppes seniors.
- Mise en place d'un « **Comptoir des aidants** » à la Cité Municipale tourné vers les aidants des seniors et des personnes handicapées.
- Embellissement de la Résidence Autonomie Chantecrit.
- Sensibilisation des équipes à l'accueil des publics précaires.
- Développement du « **foisonnement des usages** » de tous les bâtiments notamment les Échoppes seniors.
- Analyse partagée avec les partenaires de Bordeaux Terre de Solidarités d'une étude sur les besoins des seniors en matière de logement et proposition.
- Évaluation des 15 résidences autonomie et des EHPAD.
- Intégration de l'ensemble de la politique seniors dans le champ de compétence du CCAS en conformité avec la convention entre la Ville et son CCAS.



Dans le cadre de l'accès aux droits et aux communs essentiels :

- Création d'un lieu d'accueil et d'hébergement temporaire pour des personnes en grande précarité en lien avec les partenaires associatifs et le Centre d'Accueil d'Information et d'Orientation (CAIO).
- Réalisation de travaux de rénovation et d'entretien des locaux mis à disposition par la Ville.
- Poursuite de la mobilisation du patrimoine de la Ville dont l'ancien presbytère Saint-Pierre, l'ancien hôtel Saint-Rémi avec inCité et des hébergements hôteliers pour développer des places d'hébergement notamment pour des familles qui n'ont pas accès aux dispositifs de l'État.
- Refonte des aides sociales facultatives pour mieux répondre aux nouveaux besoins.
- Coordination et mise en œuvre du projet de restauration solidaire dans le cadre de l'Appel à projets « Mieux manger pour tous ».
- Finalisation et bilan de l'expérimentation Sécurité Sociale de l'Alimentation.
- Élaboration du nouveau projet d'établissement du Centre Simone Noailles pour garantir une offre de service de qualité (notamment l'accompagnement en journée) dans le cadre de la stratégie habitats accompagnés.
- Création d'un demi-poste de juriste au CADA pour renforcer l'accompagnement des publics pour accéder à leurs droits fondamentaux.
- Évaluation du centre Simone Noailles et du centre d'accueil et d'accompagnement des familles par un prestataire externe.

En transversal :

- Deuxième édition du festival des solidarités UniSol prévue en octobre.
- Réalisation d'une programmation pluriannuelle d'investissement pour accélérer la mise en œuvre effective de travaux priorités en fonction des besoins des résidents du CCAS et de la réglementation.
- La Ville de Bordeaux mènera une enquête via le Réseau des Acteurs de l'Accès aux Droits (RAAD) pour adapter l'accompagnement des 18-30 ans dans l'accès à leurs droits en vue d'ajuster nos actions et celles de nos partenaires Bordeaux Terre de Solidarités.

Les services du CCAS

Les missions du CCAS de Bordeaux, qu'elles soient obligatoires ou facultatives, sont directement orientées vers les publics rencontrant des difficultés ou étant durablement vulnérables. Elles s'articulent autour de quatre grands axes : l'accès aux droits sociaux, la lutte contre toutes les formes d'exclusion, la prévention et l'accompagnement de la perte d'autonomie, le soutien en urgence aux personnes en situation de précarité.

9



9 Points d'accueil et d'accompagnement social

Besoin d'un accompagnement ou d'une écoute ? Les équipes du CCAS vous accueillent et vous orientent dans plusieurs lieux de proximité. À la Maison France Services, à l'antenne sociale de Bacalan, dans les Maisons des Solidarités ou encore à l'accueil du CCAS, bénéficiez d'un accompagnement personnalisé pour vos démarches ou vos situations du quotidien.



2

2 Ateliers seniors

Les ateliers seniors sont des espaces pour apprendre, partager et s'épanouir ! À Brach et Giono, retrouvez une programmation sur mesure construite avec les seniors : peinture, audiovisuel, bien-être...

13



13 Accueils pour mieux vivre les besoins du quotidien

Cuisiner, se doucher, retrouver un peu de confort au quotidien ! Avec les 12 Relais Popotes, des cuisines sont mises à disposition pour préparer ses repas dans de bonnes conditions. Place de la République, des douches mobiles permettent aussi de prendre soin de soi.

Les services



20 Établissements médico-sociaux

Des établissements médico-sociaux pour accompagner chaque parcours de vie !

Un réseau d'établissements médico-sociaux est à disposition : foyers maternels, repos maternel, Centres d'Accueil pour Demandeurs d'Asile, Lits Halte Soins Santé, Centres d'Hébergement et de Réinsertion Sociale, pension de famille et 15 Résidences Autonomie (pour les seniors de 60 ans et plus). Ces structures offrent un hébergement sécurisé et un accompagnement personnalisé, avec un soutien social et médico-social, pour favoriser l'insertion, l'autonomie et la stabilité.



1 Équipe de médiateur-ric-e-s

Des médiateur-ric-e-s à votre écoute dans tous les quartiers ! Présent-e-s au quotidien, elles et ils créent du lien, facilitent le dialogue et vous orientent vers les services adaptés. Une présence de proximité pour accompagner les habitant-e-s avec bienveillance et confiance.



3 EHPAD

Des lieux de vie pour bien vieillir, entouré et accompagné !

Le CCAS accompagne les aînés au quotidien dans deux EHPAD, ainsi qu'au sein d'un troisième établissement géré en délégation de service public.



1 Équipe Mobile Santé Précarité (EMSP)

Aller vers celles et ceux qui en ont besoin, là où ils sont ! L'Équipe Mobile Santé Précarité se déplace au plus près des personnes en grande précarité pour faciliter l'accès aux soins, créer du lien et proposer un accompagnement social adapté.



es du CCAS

1



1 Comptoir des aidants

Un espace pour souffler, s'informer et ne pas rester seul quand on aide un proche ! Un lieu ressource pour poser ses questions, partager ses doutes et trouver du soutien.

1



1 Halte de jour

Un lieu pour souffler, se poser et retrouver un peu de répit. À la Halte de jour Stalingrad, les personnes sans-abri ou en grande précarité peuvent se reposer, se doucher, boire un café, laver leur linge ou simplement échanger avec des professionnels bienveillants.

25



25 Échoppes seniors

Des lieux conviviaux et accessibles dans tous les quartiers pour partager un repas, échanger, s'informer ou simplement passer un bon moment. Les Échoppes seniors favorisent le lien social et le bien-vivre à tout âge.

137



137 logements gérés par le CCAS

Un toit, même en urgence, pour retrouver un peu de sérénité ! Des hébergements d'urgence et temporaires sont proposés pour offrir un refuge à ceux qui en ont besoin, le temps de trouver une solution pérenne.

1



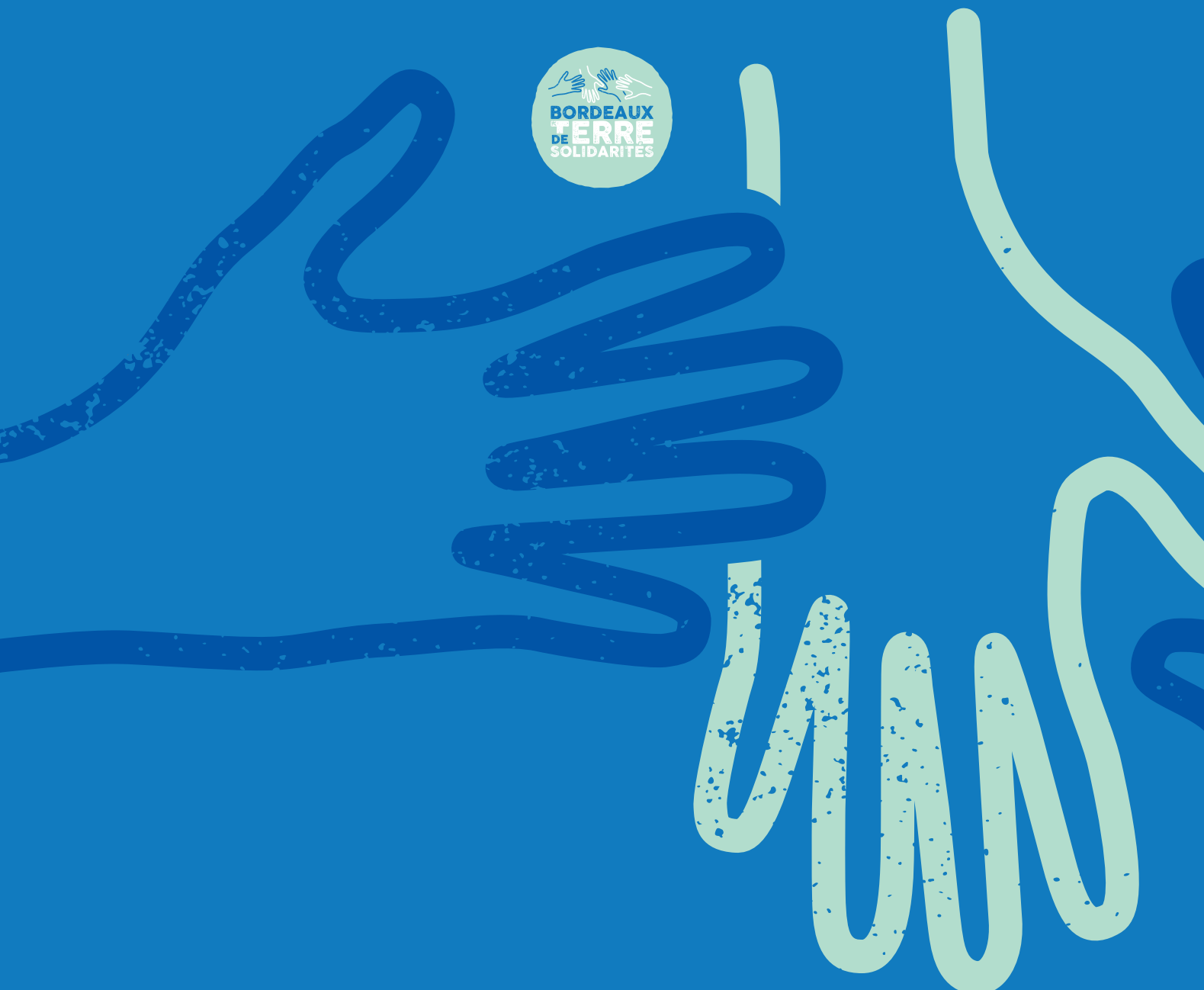
1 référent dédié à la gestion du péril

Être là, vite, quand le logement ne permet plus de vivre dignement ! Le dispositif PÉRIL coordonné par un chargé de mission intervient en urgence auprès des personnes vivant dans des logements insalubres ou dangereux. Il propose un hébergement temporaire pour se mettre à l'abri, le temps de trouver une solution plus durable.

BORDEAUX

TERRE

SOLIDARITÉS





Conception graphique : Direction de la communication, mairie de Bordeaux
Illustrations : Théo Pauby
Crédits photos : T. Sanson, Anne Sophie Anèse
Comité de rédaction : Les membres du Comité de direction du CCAS

LA COMPOSITION DU CONSEIL D'ADMINISTRATION DU CCAS

Le conseil d'administration du centre communal d'action sociale de Bordeaux est composé de 15 membres. Il rassemble à parts égales des élu(e)s du Conseil municipal et des personnes qualifiées issues du secteur social, parmi lesquelles des représentants d'associations familiales, de personnes handicapées, de retraités, et de la lutte contre l'exclusion.

Président

- **Pierre Hurmic**,
maire de Bordeaux



Vice-présidente

(administratrice élue par le conseil municipal)

Harmonie Lecerf Meunier,
adjoite au maire chargée de l'accès aux droits, des solidarités et des seniors



Administrateurs élus par le Conseil municipal

- **Delphine Jamet**,
adjoite au Maire chargée de l'administration générale, de l'évaluation des politiques publiques et de la stratégie de la donnée



- **Isabelle Accoceberry**,
conseillère municipale déléguée auprès de Sylvie Schmitt pour la vie étudiante et auprès de Harmonie Lecerf Meunier pour l'animation sociale de proximité



- **Sylvie Justome**,
adjoite au Maire chargée de la sécurité sanitaire et de la santé



- **Alexandra Siarri**,
conseillère municipale



- **Isabelle Faure**,
conseillère municipale déléguée auprès d'Harmonie Lecerf Meunier pour la prévention et l'accès aux soins des plus vulnérables



- **Philippe Poutou**,
conseiller municipal



Administrateurs nommés par le maire

- **Marie-Christine Falleur**,
représentant les associations familiales



- **Alain Haneuse**,
représentant les associations d'insertion



- **Julien Lefour**,
personne qualifiée



- **Maïté Cazaux**,
représentante les associations de personnes âgées



- **Louis Daniel**,
Administrateur représentant les associations d'insertion



- **Guy Gallay**,
personne qualifiée



- **Tanguy Baron**,
représentant les associations de personnes en situation de handicap



- **Pierre Barbe**,
personne qualifiée

